

# PLAN URZĄDZENIOWO - ROLNY



BYDGOSZCZ 2007

# **WOJEWÓDZKIE BIURO GEODEZJI I TERENÓW ROLNYCH W BYDGOSZCZY**

**Wykonano  
W PRACOWNI URZĄDZANIA TERENÓW ROLNYCH**

**w składzie:**

**Kierownik robót : mgr inż. Grażyna Wesołowska - Krocak**

**Projektanci : Maria Kurczewska  
mgr inż. Wiesław Mroziński**

**Z – ca Dyrektora  
Krystyna Łassa**

**Dyrektor  
mgr inż. Henryk Szczepanik**

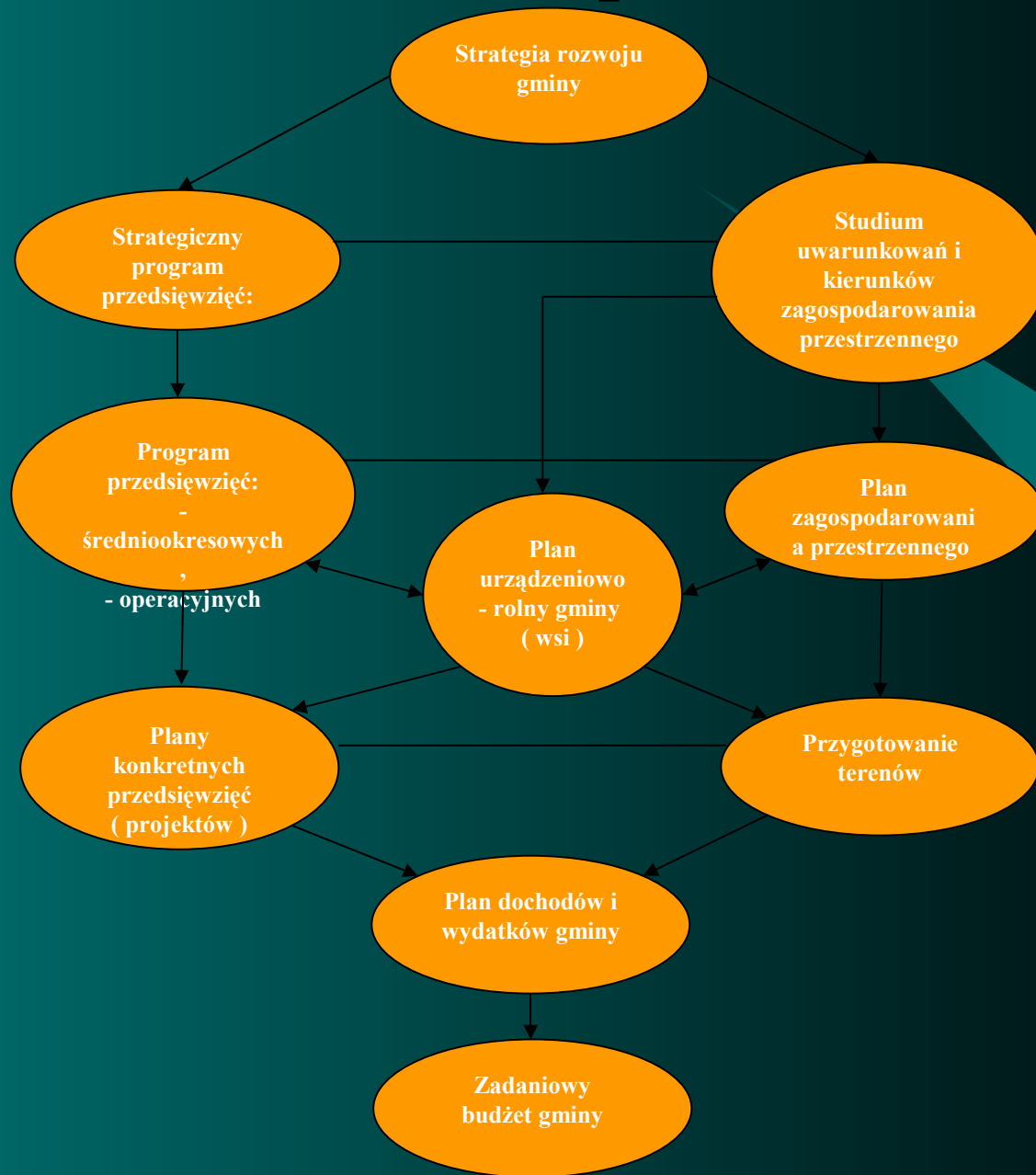
# I. WSTĘP

# Cel i zakres opracowania

W obecnie obowiązującym porządku prawnym w Polsce nie ma regulacji określających sposób opracowania jednego dokumentu, a cele i sposoby realizacji zawarte w opracowaniach strategicznych gminy nie pozwalają na właściwe i całościowe zarządzanie obszarów wiejskich. Opracowania te są nieodpowiednie dla projektowania rozwoju wsi i obszarów wiejskich. Dlatego też jednym z podstawowych dokumentów strategicznych dla rozwoju gminy może być plan urządzeniowo – rolny.



# Cel i zakres opracowania



# Cel i zakres opracowania

Plan urządzeniowo – rolny jest zapisem inwentaryzacji, diagnozy stanu istniejącego, hierarchii celów przebudowy przestrzeni wiejskiej w gminie wraz z propozycją działań, przybliżonym kosztorysem oraz możliwościami pozyskania pomocy finansowej na realizację zaplanowanych inwestycji. Plan ten stanowi bardzo szeroki wachlarz zabiegów, które wpływają na poprawę warunków życia i pracy mieszkańców wsi.

# Cel i zakres opracowania

Wśród najpopularniejszych prac urządzeniowo – rolnych należy wymienić:

- prace melioracyjne,
- prace rekultywacyjne,
- prace z zakresu kształtowania struktury agrarnej.

Realizacja zestawu prac i zabiegów urządzeniowo – rolnych polegać będzie na wdrażaniu ich w racjonalnej, ekonomicznie uzasadnionej kolejności pozwalającej osiągnąć maksymalne efekty przy minimalnych nakładach.

# Podstawa opracowania

Realizacja zadania „Plan urządzeniowo - rolny dla gminy Wielgie i Wielka Nieszawka”, nastąpiło na podstawie :

- uchwały Nr IV / 62 / 07 Sejmiku Województwa Kujawsko – Pomorskiego, z dnia 29 stycznia 2007r., w sprawie ustalenia stawek dotacji przedmiotowych na 2007r.,
- decyzji Nr 10 / 2007 Marszałka Województwa Kujawsko – Pomorskiego, z dnia 5 lutego 2007r., w sprawie wyboru obszaru do wykonania prac urządzeniowo – rolnych na potrzeby rolnictwa w 2007r.,
- protokołu ustaleń Nr 1 / AOW.II. / 2007, z dnia 22 lutego 2007r.

# Metodologia sporządzania planu urządzeniowo – rolnego

Plan urządzeniowo – rolny uwzględnia bardzo szeroką problematykę. Jest to opracowanie, które ma charakter planowania rozwoju społeczno – gospodarczego na bazie występujących w niej zasobów, ludzi, tradycji i dorobku kulturowego przy uwzględnieniu zachodzących zmian. Obejmuje on swoim zasięgiem tereny wiejskie wszystkich wsi gminy Wielgie i Wielka Nieszawka. Składa się z części opisowej, tabelarycznej i kartograficznej.

# Metodologia sporządzania planu urzędniowo – rolnego

Analizę poszczególnych tematów dla tych gmin, przeprowadzono w ujęciu obrębowym, na podstawie bazy danych ewidencji gruntów i budynków. Wyjątek stanowi gmina Wielka Nieszawka, dla której informacje ewidencyjne przedstawiają nam podział gminy na 5 obrębów geodezyjnych, uwzględniając miejscowość Popioły. Natomiast pozostałe dane uzyskiwaliśmy w stosunku do 4 miejscowości, bez wsi Popioły. Miejscowość Popioły nie istnieje już w opracowaniu sporządzonym przez Ministerstwo Administracji Gospodarki Terenami i Ochrony Środowiska oraz Główny Urząd Statystyczny, pt. „Wykaz urzędowych nazw miejscowości w Polsce”, sporządzonym w 1981r.

## II. ANALIZA STANU ISTNIEJĄCEGO, JAKO FUNDAMENTU DLA WIELOFUNKCYJNEGO ROZWOJU WSI

# Charakterystyka środowiska przyrodniczego

Gmina Wielgie położona jest w południowo-wschodniej części województwa kujawsko – pomorskiego, a gmina Wielka Nieszawka jest usytuowana w środkowej części naszego województwa.

Pod względem ewidencyjnym teren gminy Wielgie został podzielony na dwadzieścia cztery obręby geodezyjne. W ich skład wchodzi trzydzieści dwie miejscowości.

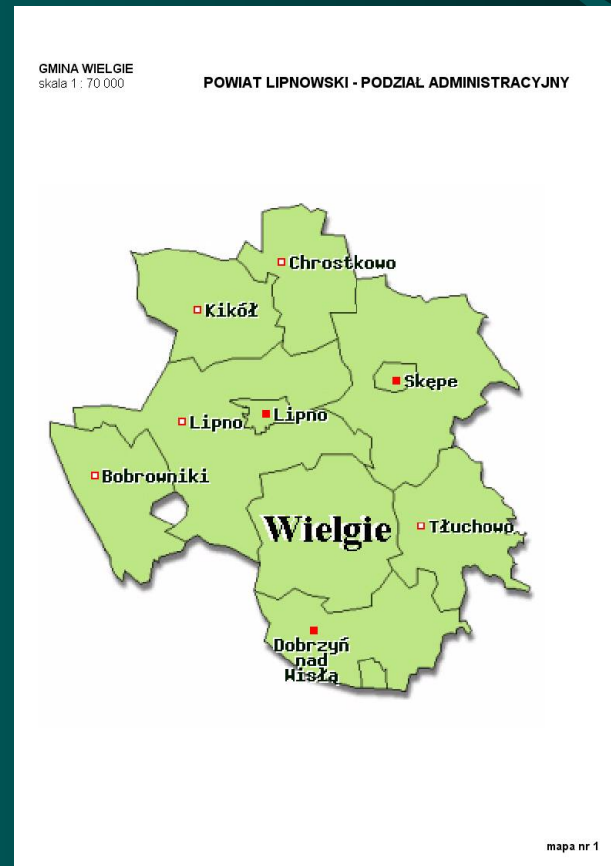
Powierzchnia gminy to 13 360,76 ha, w tym lasy to 2 379,69 ha.

Pod względem ewidencyjnym teren gminy Wielka Nieszawka dzieli się na pięć obrębów geodezyjnych w skład, których wchodzi 6 miejscowości.

Powierzchnia gminy wynosi 21 592,34 ha, w tym lasy stanowią 18 653,41 ha.



# Charakterystyka środowiska przyrodniczego



# Charakterystyka środowiska przyrodniczego



# Charakterystyka środowiska przyrodniczego

Według fizyczno-geograficznego podziału Polski J. Kondrackiego i J. Ostrowskiego obszar gminy Wielgie wchodzi w skład mezoregionu Pojezierze Dobrzyńskie, makroregionu Pojezierze Chełmińsko – Dobrzyńskie. Położona jest na styku wysoczyzny morenowej oraz obszaru akumulacji wodno-lodowcowej sandru dobrzyńskiego.

Z kolei obszar gminy Wielka Nieszawka znajduje się w makroregionie Pradolina Toruńsko – Eberwaldzka w mezoregionie Kotlina Toruńska. Tylko niewielki fragment znajduje się w mezoregionie Równina Inowrocławska, makroregionie Pojezierze Wielkopolskie. Gmina ta przylega bezpośrednio do rzeki Wisły, a ukształtowanie terenu jest tu zdeterminowane obecnością teras pradolinnych i rzecznych oraz występujących na nich wydm śródlądowych.

# Charakterystyka środowiska przyrodniczego

Z hydrologicznego punktu widzenia teren gminy Wielgie leży w dorzeczu rzeki Wisły. Lokalnie dominującymi zlewniami są zlewnie rzek: Chełmiczki, Świętego Strumienia oraz jego dopływu Bętlewianki oraz Zjawionki, Bobrownicy i Piaseczczanki.

Na obszarze gminy występują również rezerwuary wód, do których można zaliczyć jezioro: Będzień, Czarne (Czerskie), Orłowskie i Tupadelskie.



# Charakterystyka środowiska przyrodniczego



Fot. nr 1 Zaduszniki - ciek wodny „Święty Strumień”



Fot. nr 2 Piaseczno – Jezioro Orłowskie



Fot. nr 3 Będzeń – Jezioro Będzeń

# Charakterystyka środowiska przyrodniczego

Teren gminy Wielka Nieszawka położony jest w całości po lewobrzeżnej stronie rzeki Wisły, która wyznacza jej północną i wschodnią granicę. Głównymi dopływami Wisły biegnącymi na jej terenie są rzeki: na zachodzie – Struga Zielona i na wschodzie – Tażyna. Pod względem gęstości sieci odpływu wód, teren gminy można podzielić na dwa obszary:

- piaszczystą pradolinę Wisły, bardzo ubogą w sieć hydrograficzną,
- terasę zalewową o podłożu zbudowanym z osadów mułowych i ilastych o bogatej sieci hydrograficznej.



# Charakterystyka środowiska przyrodniczego



Fot. nr 1 Brzoza - rzeka Wisła



Fot. nr 2 Mała Nieszawka –  
wał przeciwpowodziowy Rzeki Wisły



Fot. nr 3 Cierpice ( Dybowo ) - rzeka Struga Zielona

# Charakterystyka środowiska przyrodniczego

Gmina Wielgie nie posiada udokumentowanych złóż kopalin podstawowych i pospolitych. Znaczenie surowców kopalnych pochodzenia organicznego typu torf czy gytia jest obecnie niewielkie, a złoża torfu i kredy jeziornej występują tylko na terenie wsi Witkowo i nie są one eksploatowane.

W gminie Wielka Nieszawka eksploatacja kruszyw naturalnych - piasków drobnoziarnistych i pospółki, ma obecnie charakter sporadyczny i odbywa się w dwóch punktach: Leśniczówka Rudak i Kawęczyn.

Złoża kredy jeziornej na terenie gminy Wielka Nieszawka nie występują.



# Stan i struktura ludności wiejskiej

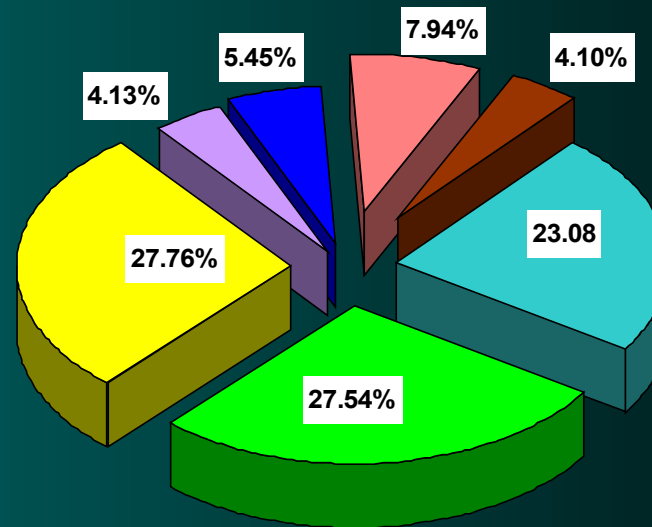
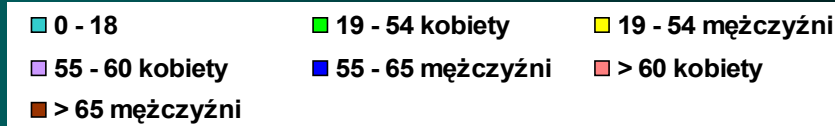
W gminie Wielgie w 2007r., zamieszkiwało 6900 osób, co stanowi 10,44% ludności mieszkającej w powiecie lipnowskim, przy średniej gęstości zaludnienia dla gminy wynoszącym 52 osoby na 1 km<sup>2</sup>.

4020 osób zamieszkiwało obszar gminy Wielka Nieszawka. Stanowiło to 4,43% ludności mieszkającej w powiecie toruńskim, przy średniej gęstości zaludnienia dla gminy wynoszącej 18,6 osób na 1 km<sup>2</sup>.

# Stan i struktura ludności wiejskiej

Wykres nr 1

## Struktura wiekowa mieszkańców wsi - ogółem gmina Wielka Nieszawka

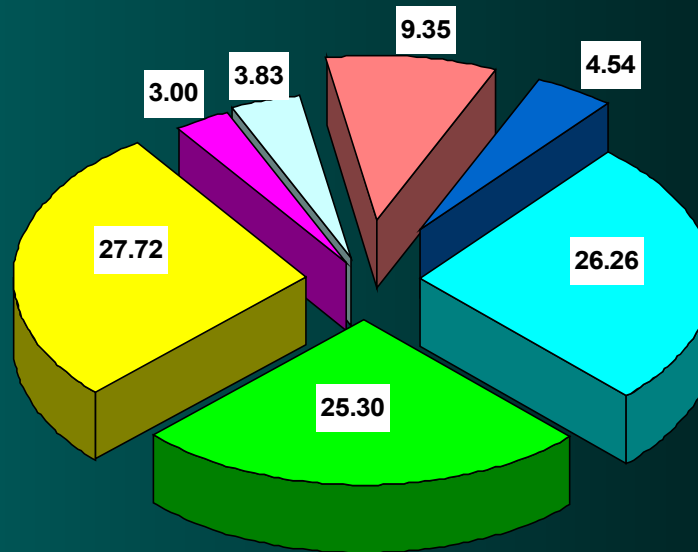


# Stan i struktura ludności wiejskiej

## Struktura wiekowa mieszkańców wsi - ogółem gmina Wielgie

( udział procentowy )

Wykres nr 1



# Stan i struktura ludności wiejskiej

W strukturze wykształcenia ludności najbardziej charakterystyczna jest dominacja osób z wykształceniem podstawowym i zawodowym. Największym udziałem tej grupy charakteryzuje się gmina Wielgie – 83,14%, a w gminie Wielka Nieszawka wskaźnik ten jest mniejszy i wynosi 67,24%.

Na dzień 30 czerwca 2007r. w Urzędzie Statystycznym w Bydgoszczy, zanotowano najmniejszą ilość osób bezrobotnych z terenu gminy Wielka Nieszawka – 233, w gminie Wielgie ilość osób bezrobotnych wynosiła 587.

# Organizacja rolniczej przestrzeni produkcyjnej

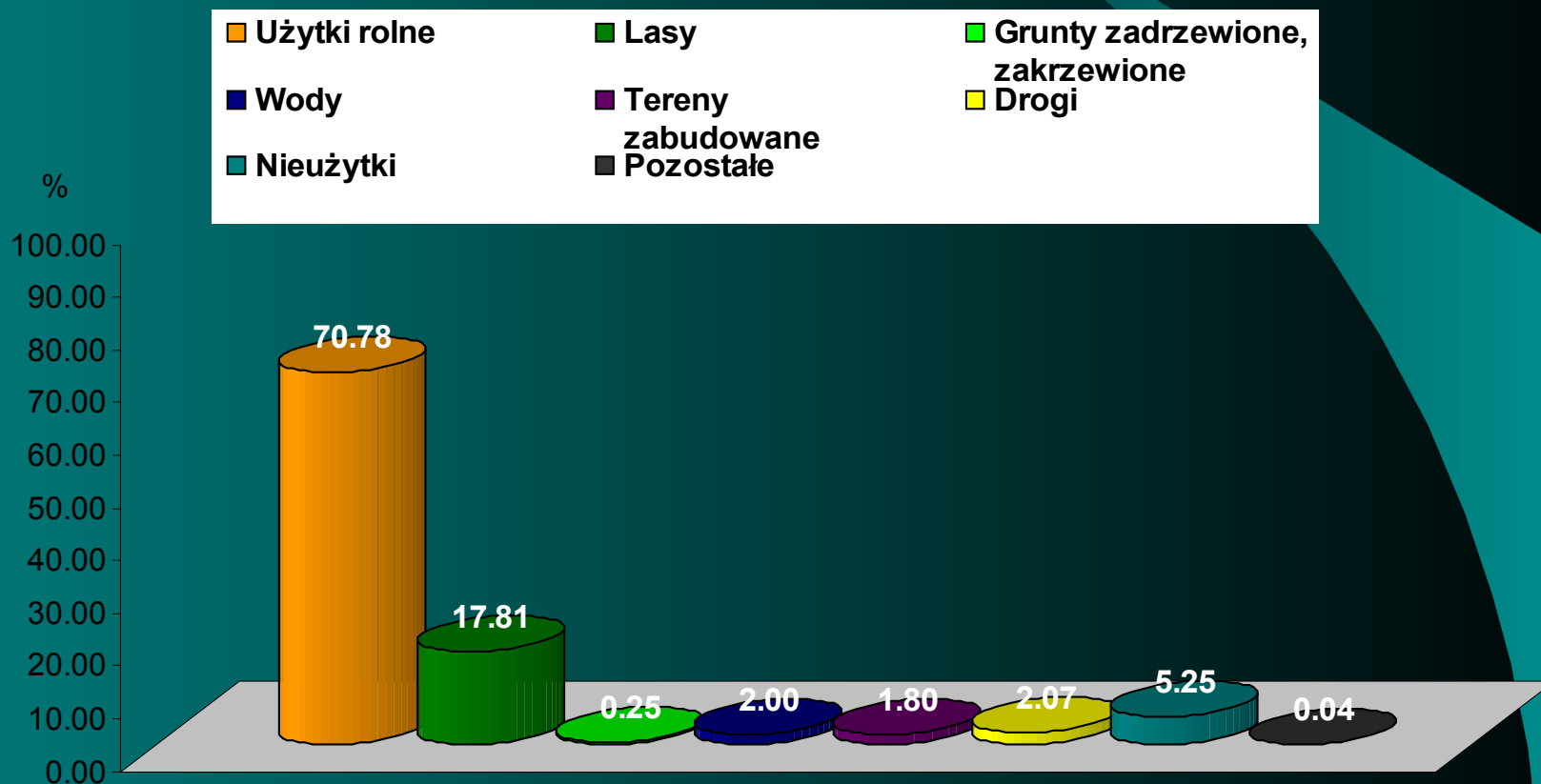
W strukturze użytkowania gruntów w opracowanych przez nasze Biuro planach, w gminie Wielgie największy udział mają użytki rolne, które zajmują powierzchnię – 70,78%.

Zupełnie inna sytuacja przedstawia się w Wielkiej Nieszawce, gdzie 86,39% powierzchni gminy zdominowana jest przez lasy.

# Organizacja rolniczej przestrzeni produkcyjnej

## Struktura użytkowania gruntów - gmina Wielgie

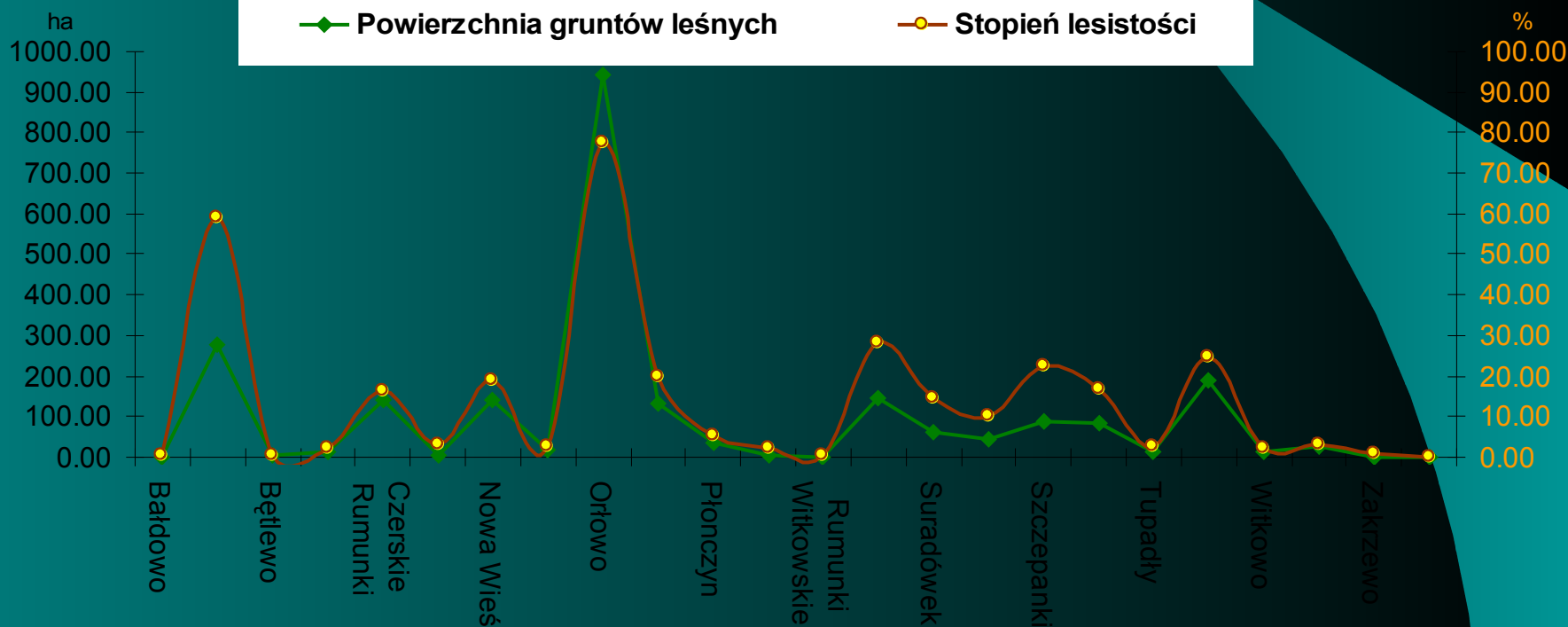
Wykres nr 4



# Organizacja rolniczej przestrzeni produkcyjnej

## Powierzchnia lasów i lesistość gminy - gmina Wielgie

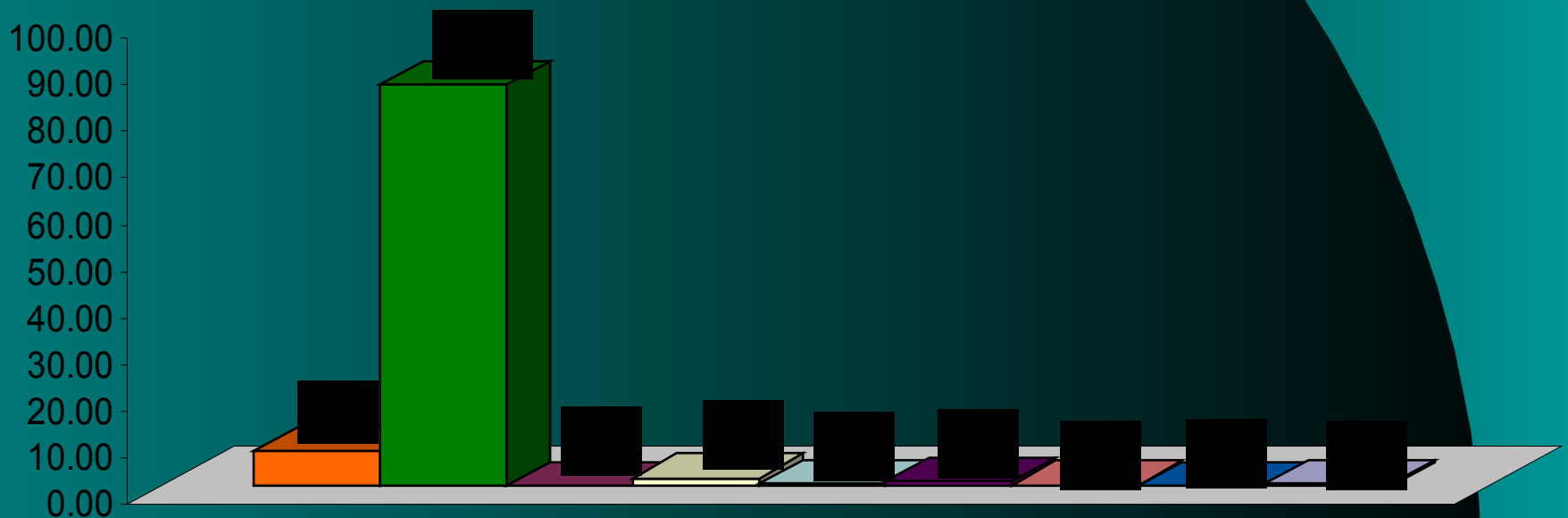
Wykres nr 5



# Organizacja rolniczej przestrzeni produkcyjnej

## Struktura użytkowania gruntów - gmina Wielka Nieszawka

Wykres nr 3

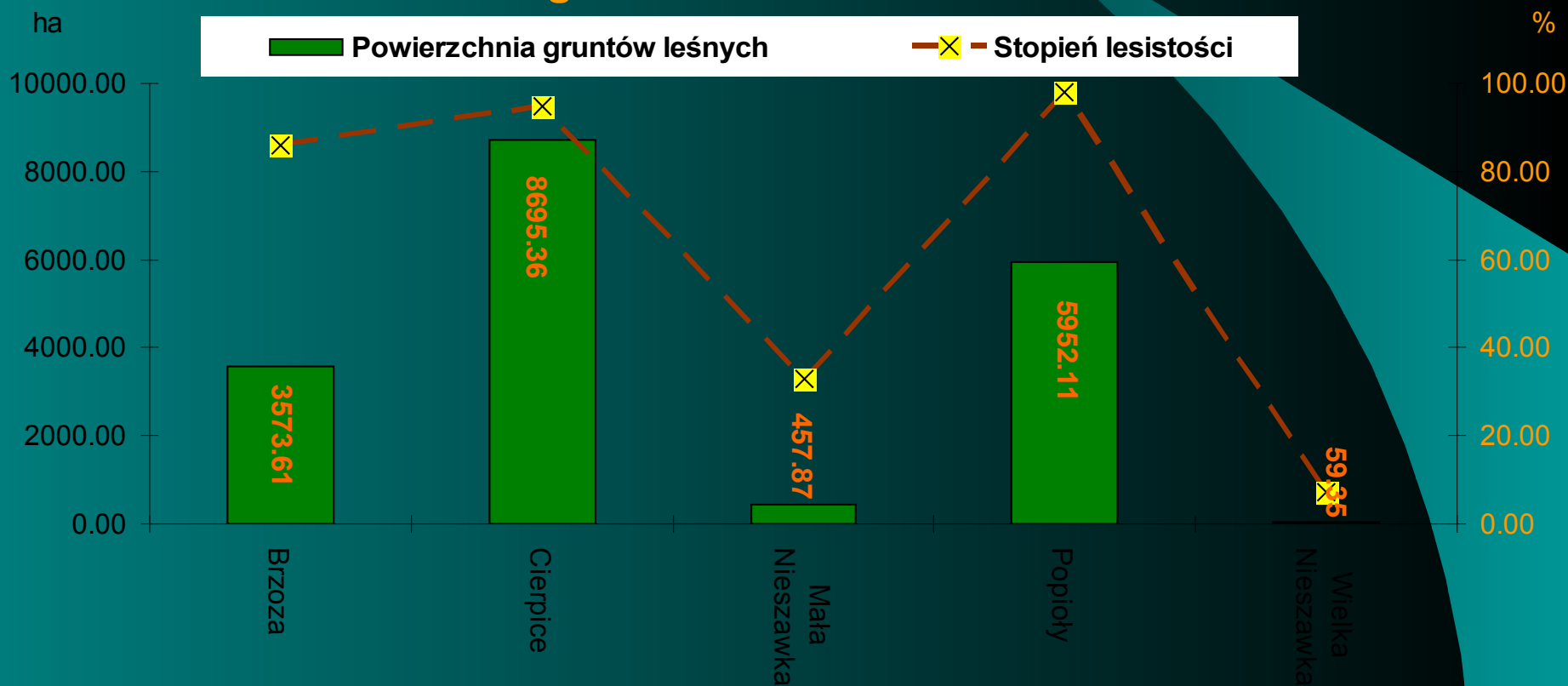




# Organizacja rolniczej przestrzeni produkcyjnej

## Powierzchnia lasów i lesistość gminy - gmina Wielka Nieszawka

Wykres nr 4

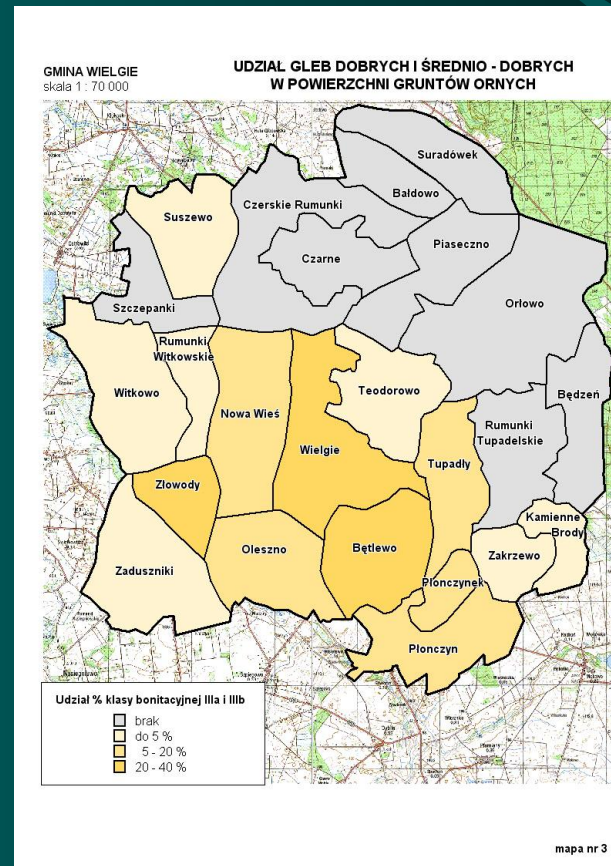


# Organizacja rolniczej przestrzeni produkcyjnej

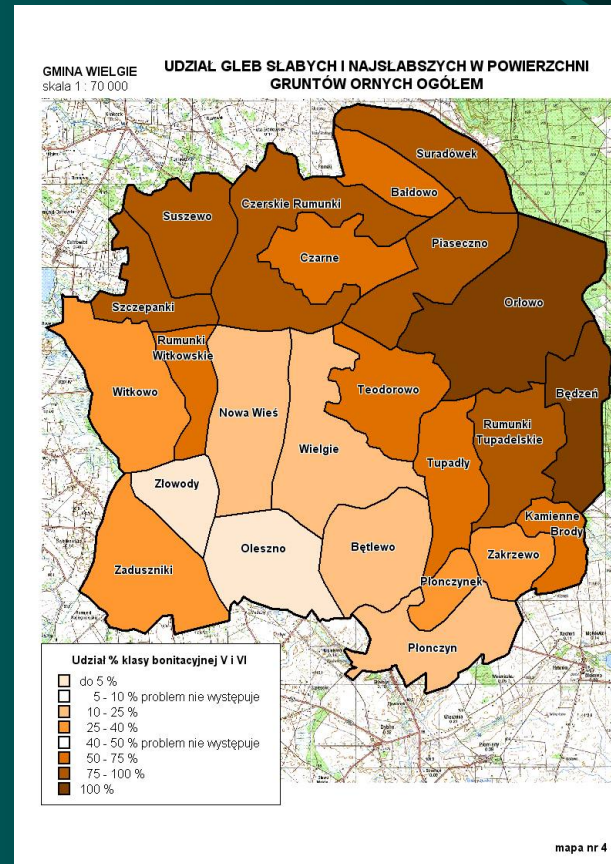
Miernikiem jakości i przydatności gleb jest gleboznawcza klasyfikacja gruntów orných i użytków zielonych.

Poniższe mapy ilustrują udział poszczególnych klas bonitacyjnych gruntów rolnych na obrębach.

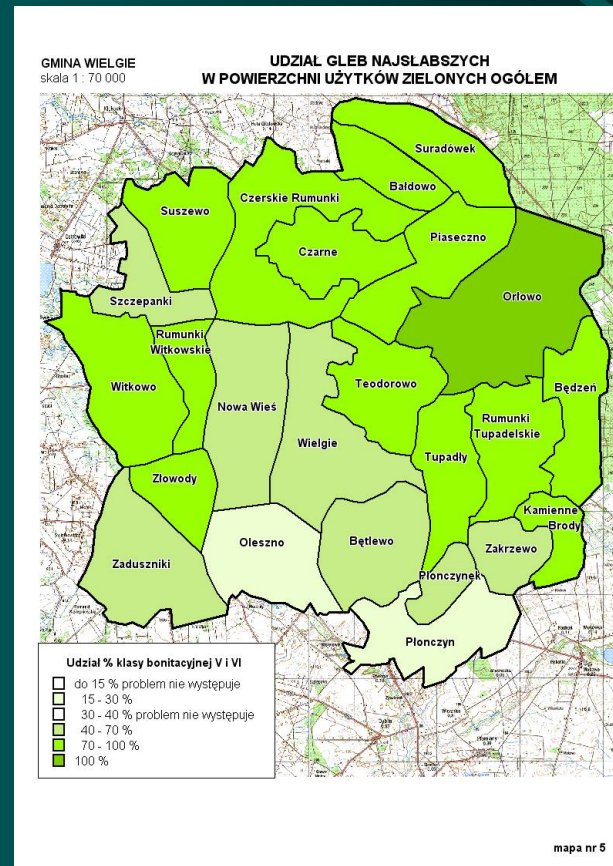
# Organizacja rolniczej przestrzeni produkcyjnej



# Organizacja rolniczej przestrzeni produkcyjnej

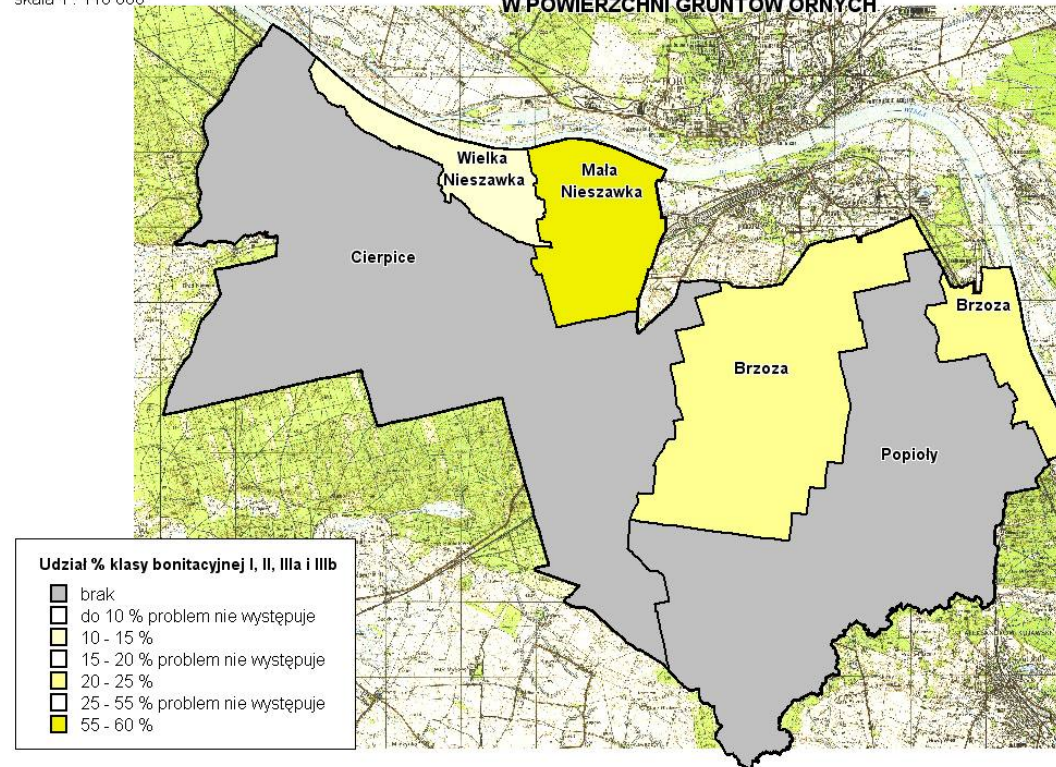


# Organizacja rolniczej przestrzeni produkcyjnej



# Organizacja rolniczej przestrzeni produkcyjnej

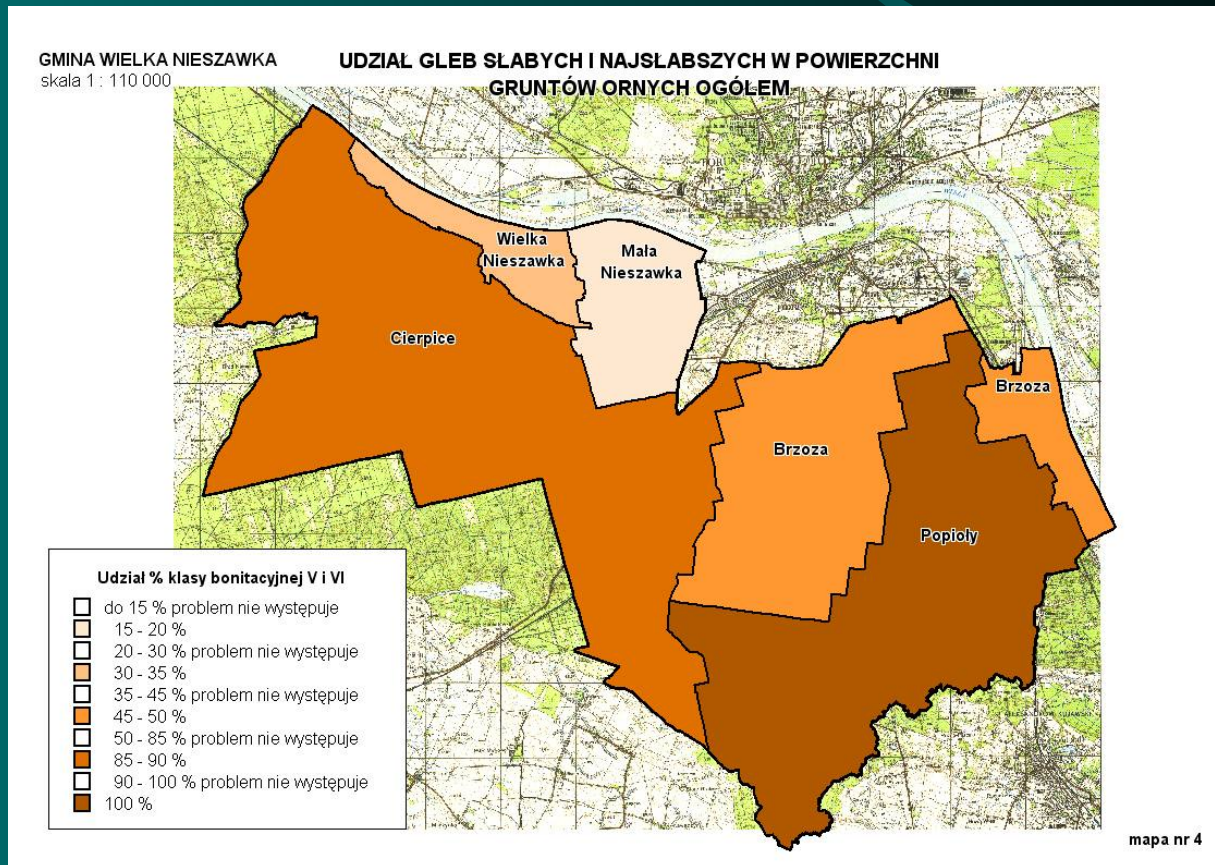
GMINA WIELKA NIESZAWKA UDZIAŁ GLEB NAJLEPSZYCH, BARDZO DOBRYCH, DOBRYCH I ŚREDNIO-DOBRYCH  
W POWIERZCHNI GRUNTÓW ORNYCH  
skala 1 : 110 000



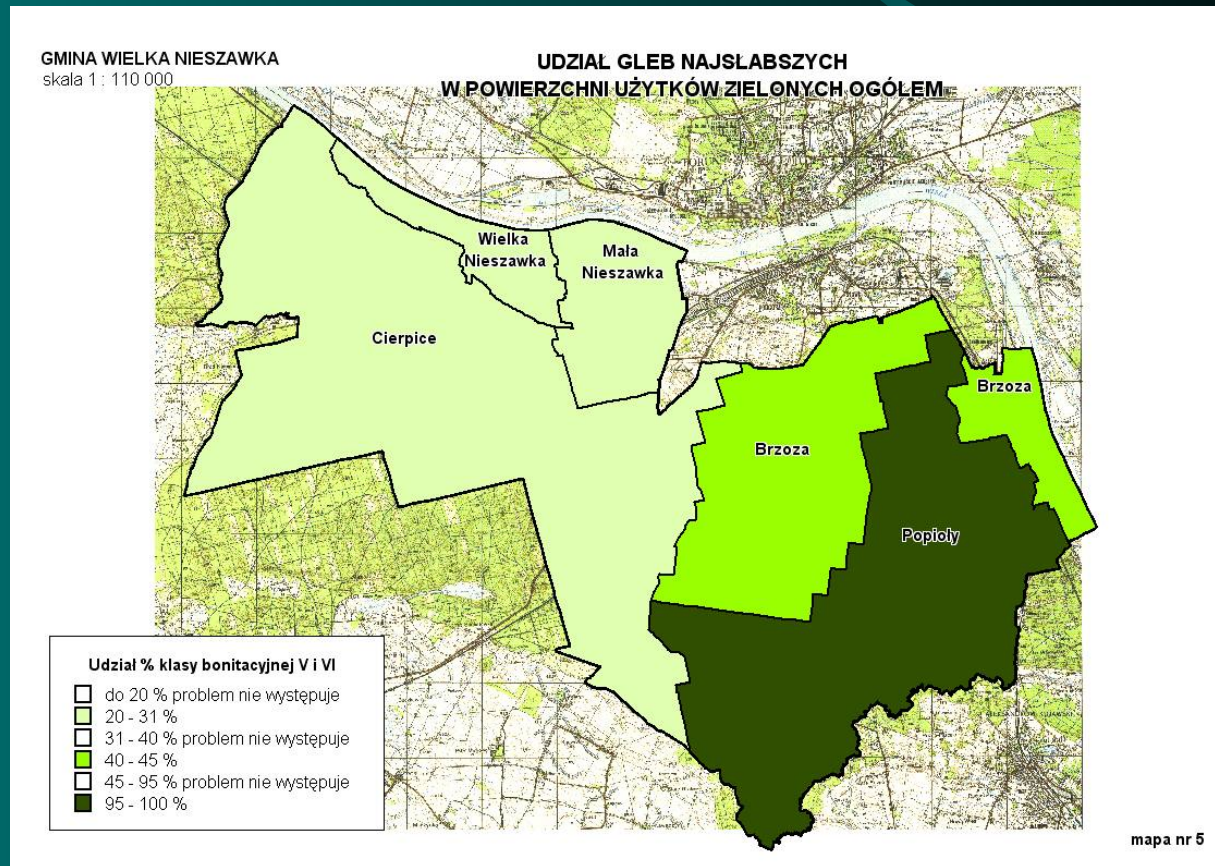
mapa nr 3



# Organizacja rolniczej przestrzeni produkcyjnej



# Organizacja rolniczej przestrzeni produkcyjnej





# Organizacja rolniczej przestrzeni produkcyjnej

Struktura władania i udział dwóch największych sektorów dla tych gmin kształtuje się następująco:

- Wielgie -76,54% sektor prywatny i 23,28% sektor publiczny,
- Wielka Nieszawka – 93,94% sektor publiczny i tylko 5,27% zajmuje sektor prywatny.

W sektorze publicznym w gminie Wielka Nieszawka, największą powierzchnię zajmują PGL, w których 9543,55 ha znajduje się w użytkowaniu MON.

# Organizacja rolniczej przestrzeni produkcyjnej

W oparciu o bazę danych ewidencji gruntów dla gminy Wielgie i Wielka Nieszawka, poukładano poszczególne gospodarstwa rolne wg własności. Uzyskane w ten sposób informacje, posłużyły do analizy rozdrobnienia gospodarstw.

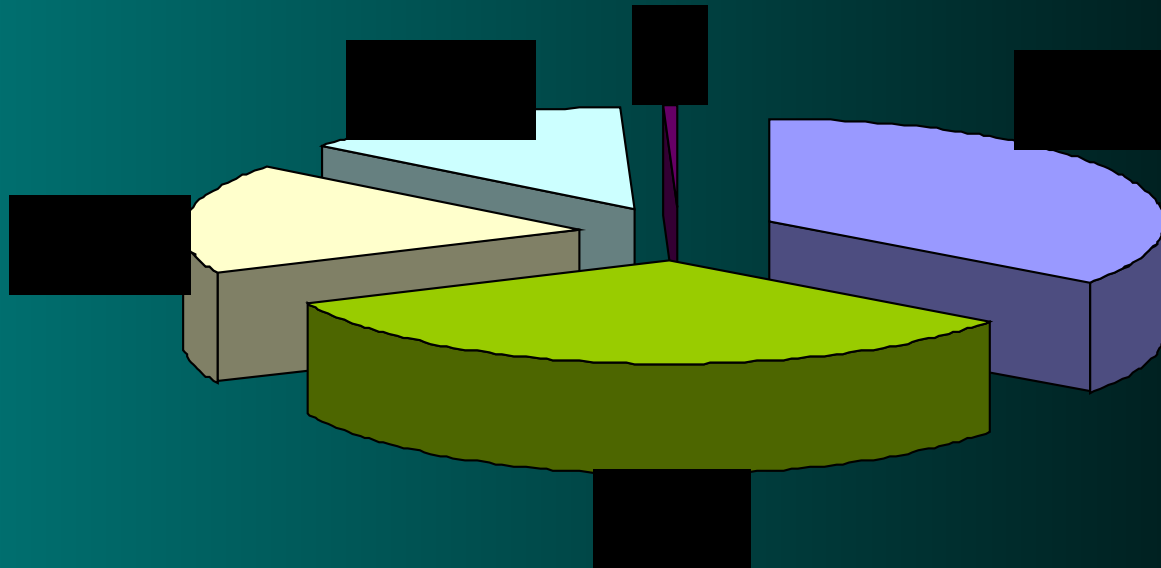
Przestrzenne rozmieszczenie gruntów poszczególnych gospodarstw rolnych, przedstawiono na mapach ewidencyjnych w skali 1 : 5 000 i 1 :10 000, a w wypadku Wielkiej Nieszawki jeszcze w skali 1 : 25 000 i 1: 50 000.

# Organizacja rolniczej przestrzeni produkcyjnej

**Struktura obszarowa gospodarstw rolnych  
- procentowy udział w ogólnej ilości gospodarstw**

Wykres nr 17

**Ogółem gmina Wielgie**

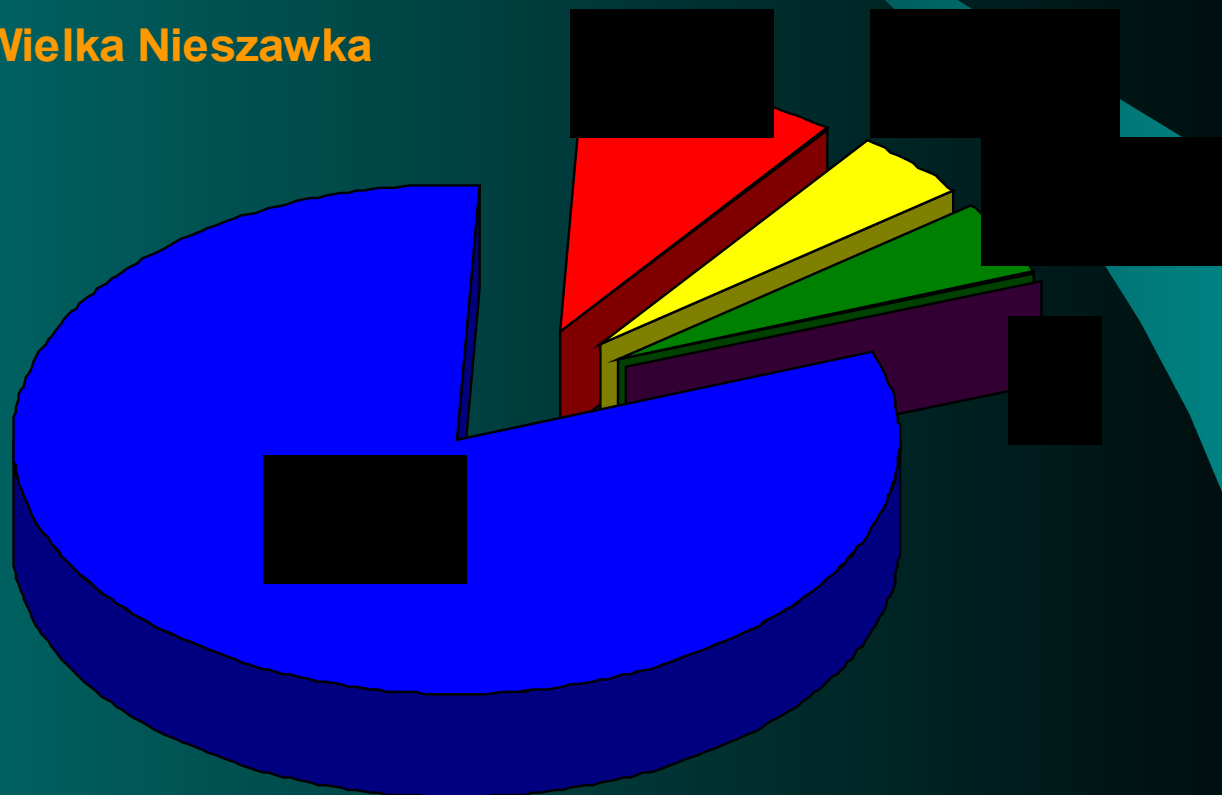


# Organizacja rolniczej przestrzeni produkcyjnej

**Struktura obszarowa gospodarstw rolnych  
- procentowy udział w ogólnej ilości gospodarstw**

Wykres nr 15

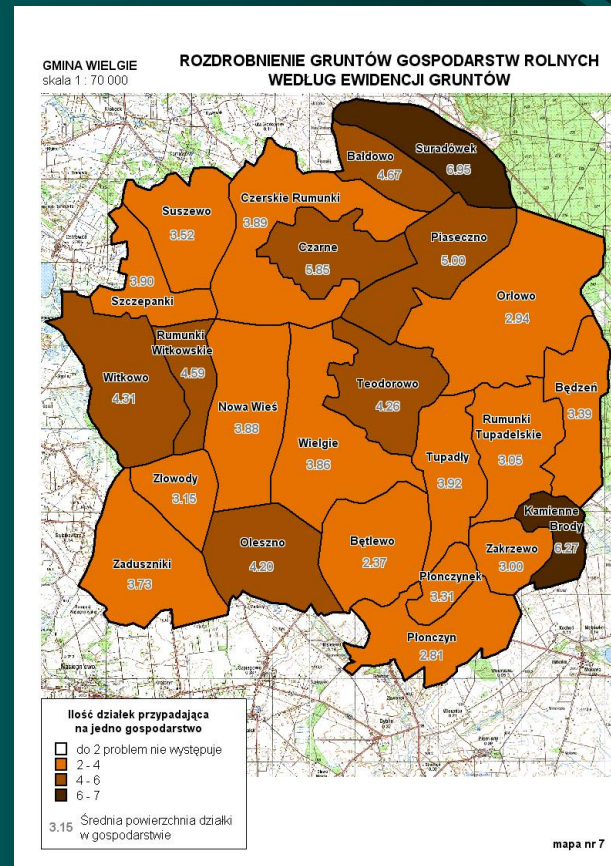
Ogółem gmina Wielka Nieszawka



# Organizacja rolniczej przestrzeni produkcyjnej

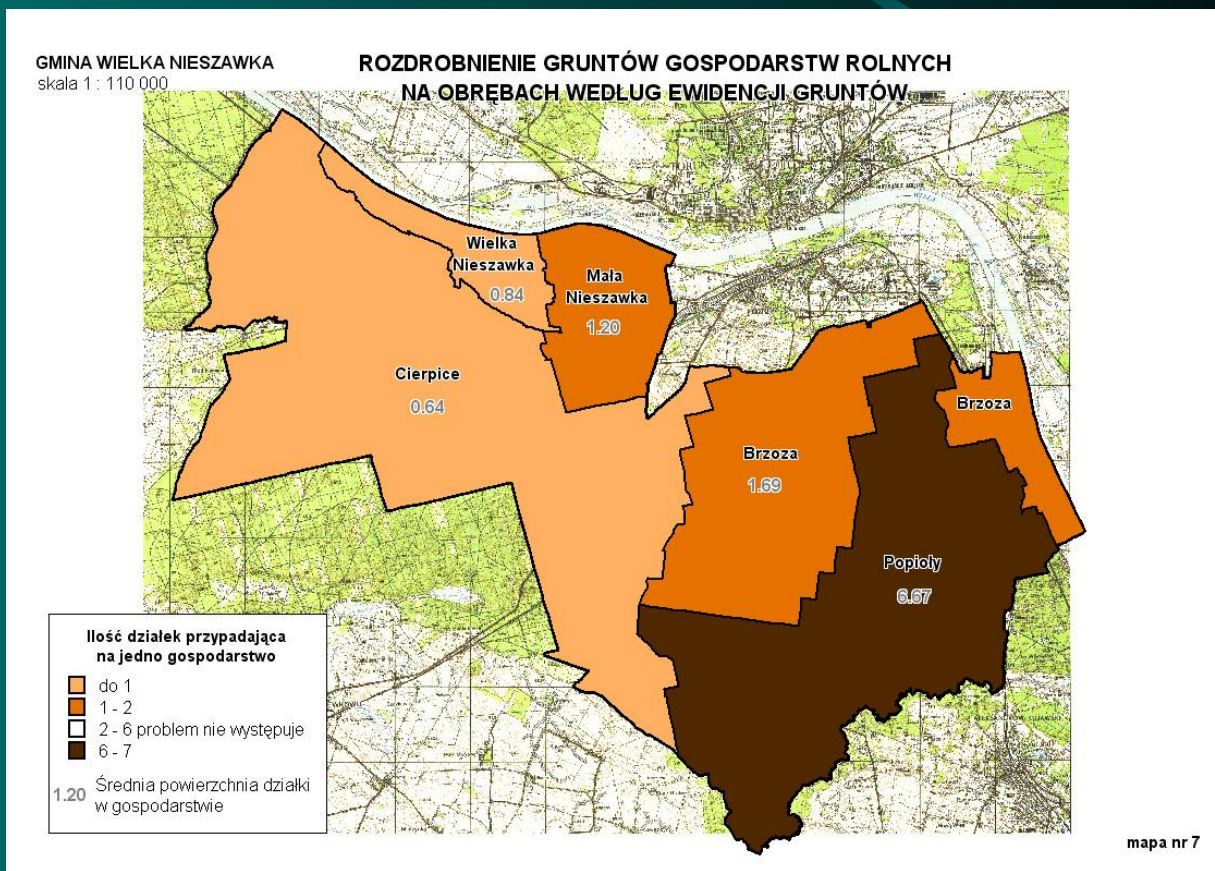
Rozdrobnienia gruntów gospodarstw rolnych dokonano również według ewidencji gruntów, w celu wyodrębnienia potencjalnych obszarów wymagających przeprowadzenia prac scaleniowych. Rozpatrywanymi parametrami była średnia ilość działek i średnia powierzchnia działki. Wyniki tej analizy dla tych gmin, przedstawiono na poniższych mapach.

# Organizacja rolniczej przestrzeni produkcyjnej





# Organizacja rolniczej przestrzeni produkcyjnej



# Organizacja rolniczej przestrzeni produkcyjnej

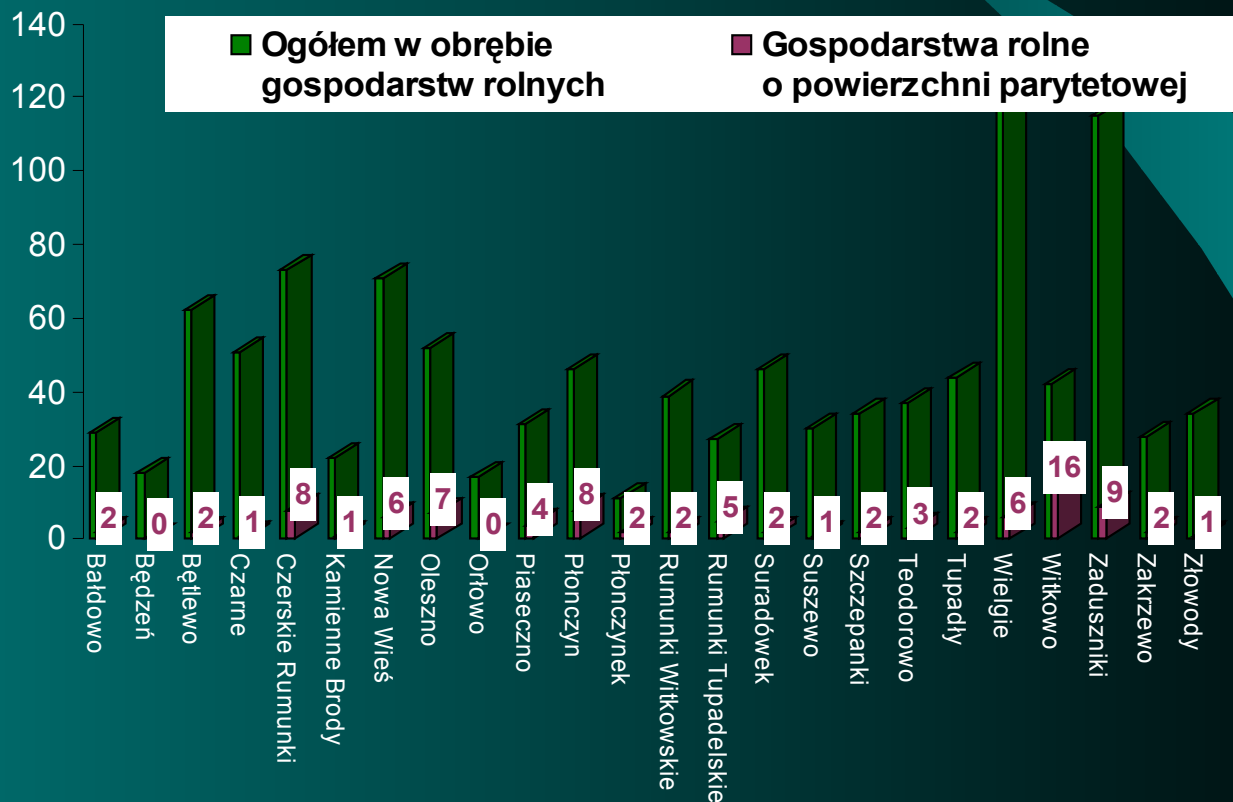
Na podstawie powierzchni upraw poszczególnych roślin i ich plonów z ha, określono minimalną wielkość gospodarstwa rolnego, umożliwiającego osiągnięcie dochodu porównywalnego z pozarolniczymi działami gospodarki. Powierzchnia ta wynosi dla:

- gminy Wielgie - 18,85 ha i gospodarstw tych powyżej tej powierzchni jest 92,
- gminy Wielka Nieszawka – 18,36 ha i gospodarstw tych powyżej tej powierzchni jest 8.

# Organizacja rolniczej przestrzeni produkcyjnej

## Gospodarstwa rolne o powierzchni parytetowej - ( powyżej 18,85ha ) - gmina Wielgie

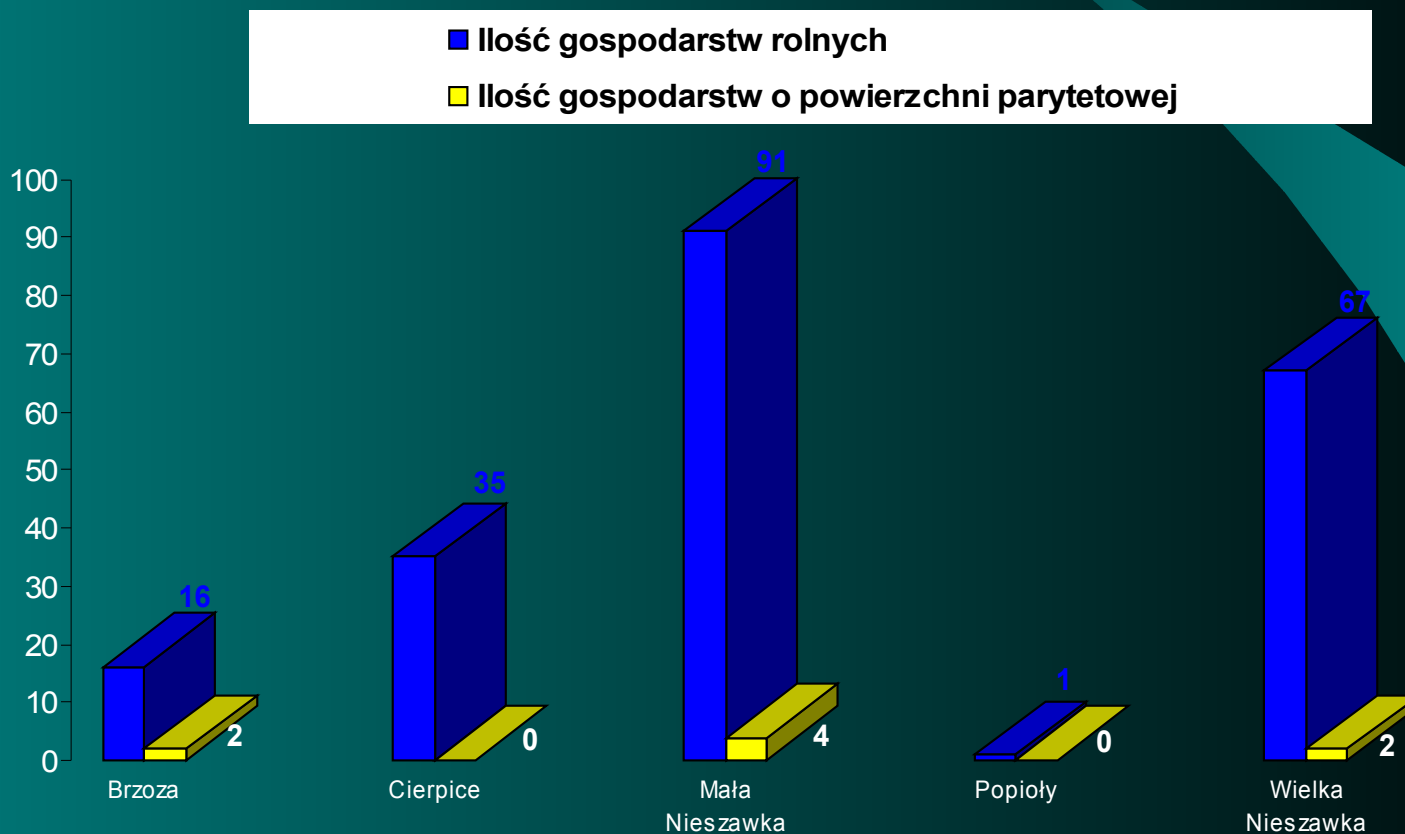
Wykres nr 21



# Organizacja rolniczej przestrzeni produkcyjnej

## Gospodarstwa o powierzchni parytetowej ( powyżej 18,36ha ) - gmina Wielka Nieszawka

Wykres nr 20



# Produkcja rolnicza

W gminie Wielgie rolnicza przestrzeń produkcyjna zajmuje 9456,87 ha użytków rolnych, co stanowi 70,78% ogólnej powierzchni gminy. Warunki produkcji rolniczej w gminie są zróżnicowane. Występują słabe gleby w części północno – wschodniej i niezłe w południowo – zachodniej części gminy.

Z kolei w gminie Wielka Nieszawka występuje tylko 7,66% użytków rolnych w stosunku do ogólnej powierzchni gminy. Rolnictwo, nie stanowi istotnego elementu życia gospodarczego gminy. Warunki środowiska geograficznego gminy są niekorzystne dla rozwoju rolnictwa, a bardzo korzystne dla jej rozwoju w różnorodnych dziedzinach działalności gospodarczej.

# Produkcja rolnicza

Strukturę zasiewów głównych upraw w gospodarstwach rolnych dla tych gmin, określono na podstawie raportu otrzymanego z Agencji Restrukturyzacji i Modernizacji Rolnictwa, Departamentu Ewidencji Gospodarstw w Warszawie. W raporcie tym wymienione są według stanu faktycznego użytkowania na gruncie uprawy, na które w kampanii 2006r. składany był wniosek o przyznanie płatności do gruntów rolnych lub o przyznanie płatności z tytułu wsparcia działalności rolniczej na obszarach górskich i innych obszarach o niekorzystnych warunkach gospodarowania.



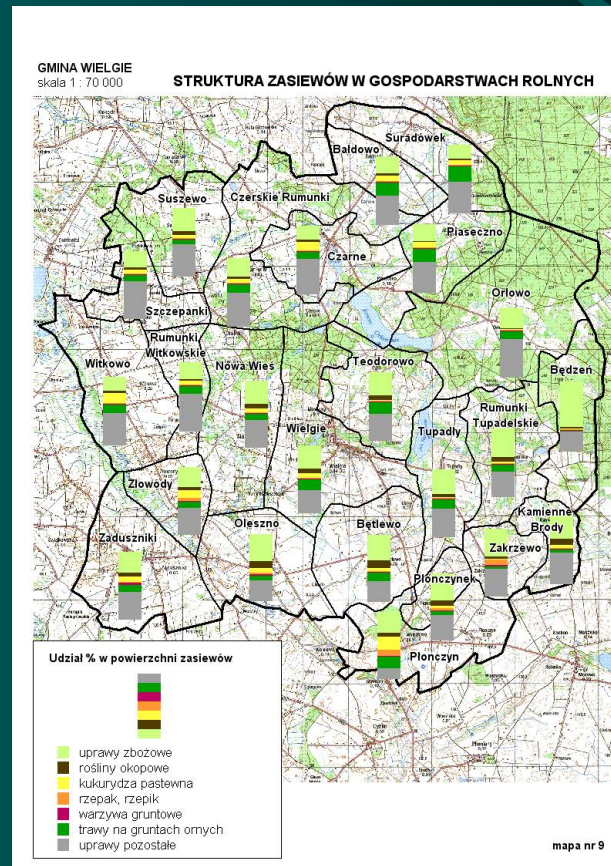
# Produkcja rolnicza

Ogólna powierzchnia zasiewów w gminie Wielgie, to 7880 ha. Dominującą uprawą była uprawa zbóż, w tym zasiewy żyta i pszenżyta. Kolejnymi grupami upraw według powierzchni zasiewów były:

- trawy na gruntach ornych,
- kukurydza pastewna,
- rośliny okopowe,
- rzepak, rzepik,
- warzywa gruntowe,

oraz uprawy pozostałe, w skład których wchodziły między innymi takie uprawy, jak: groch siewny, leszczyna, łubin słodki, mieszanki upraw i plantacje wieloletnie.

# Produkcja rolnicza



# Produkcja rolnicza

W gminie Wielka Nieszawka również dominującą uprawą była uprawa zbóż, w tym jęczmienia i pszenicy. Kolejnymi grupami upraw według powierzchni zasiewów były:

- warzywa gruntowe,
- kukurydza pastewna,
- trawy na gruntach ornych,
- rośliny okopowe,
- rzepak, rzepik,

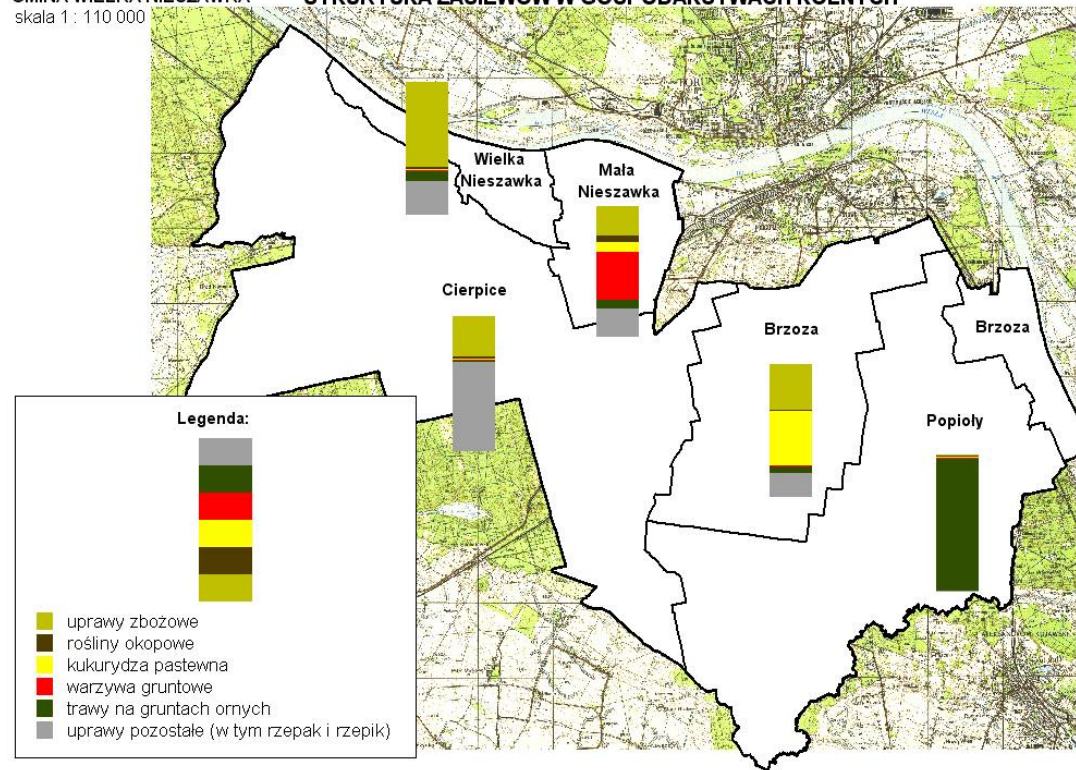
oraz uprawy pozostałe takie, jak: mieszanki upraw, motylkowe drobnonasienne, rośliny ozdobne i plantacje wieloletnie.

# Produkcja rolnicza

GMINA WIELKA NIESZAWKA

skala 1 : 110 000

STRUKTURA ZASIEWÓW W GOSPODARSTWACH ROLNYCH



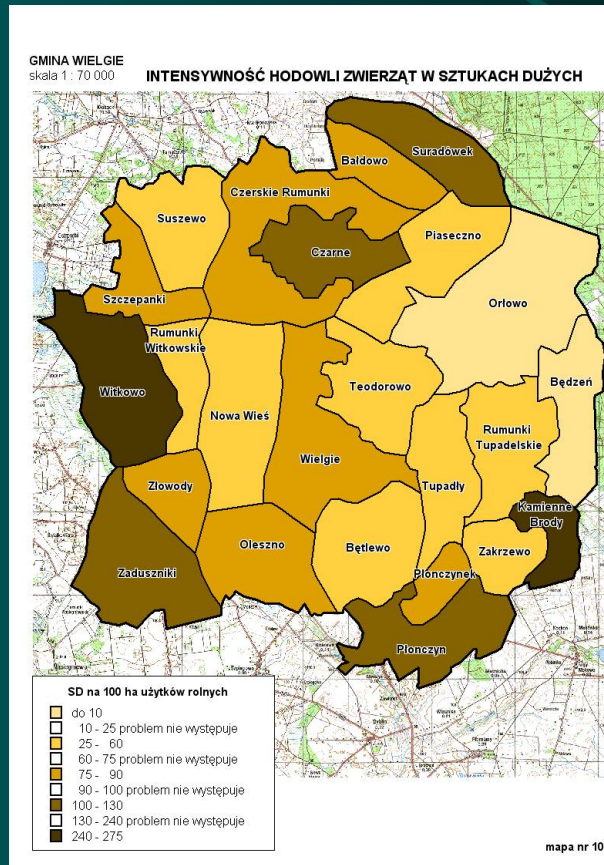
# Produkcja rolnicza

Obsada zwierząt hodowlanych dla gminy Wielgie, ogółem wynosiła 84,90 SD/100 ha UR.

Wskaźnik intensywności hodowli bydła ogółem w gminie kształtował się na poziomie 58,31 szt./100ha UR, a dla trzody chlewnej wynosił 189,87 szt./100 ha UR.

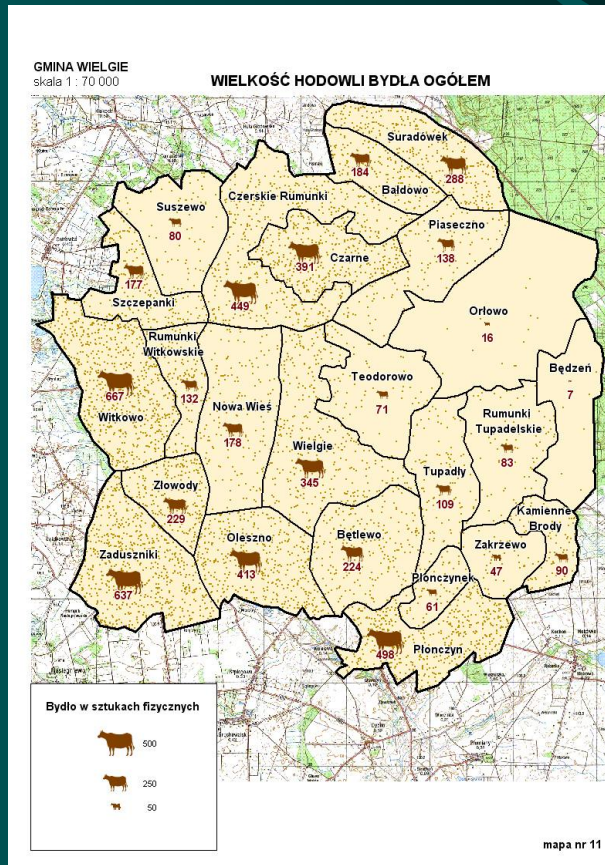
Z innych zwierząt gospodarskich we wsi: Płonczynek, Wielgie i Zaduszniki hodowano razem 7 kóz.

# Produkcja rolnicza



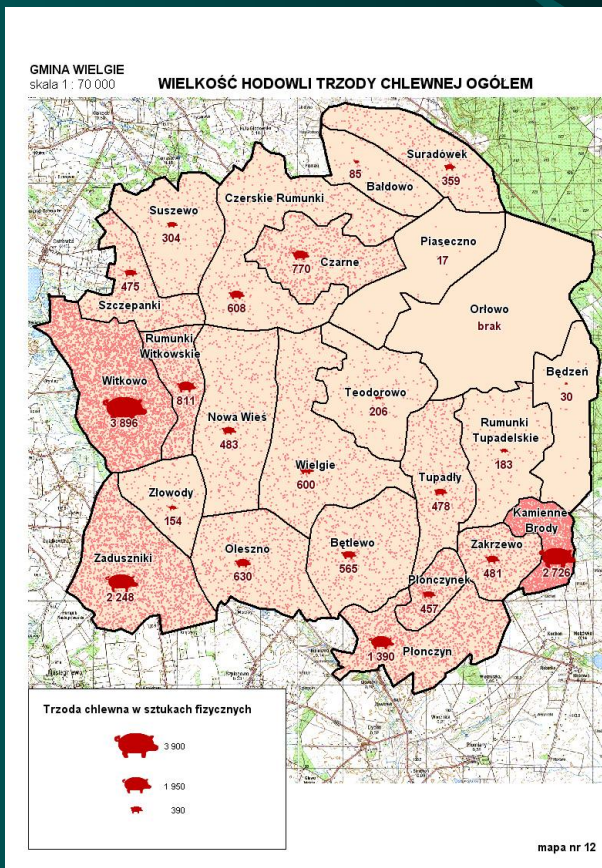


# Produkcja rolnicza





# Produkcja rolnicza



# Produkcja rolnicza

Obsada zwierząt hodowlanych, ogółem dla gminy Wielka Nieszawka wynosiła 17,21 SD/100 ha UR.

Wskaźnik intensywności hodowli bydła ogółem w gminie kształtował się na poziomie 6,77 szt./100ha UR, a dla trzody chlewnej wynosił 73,72 szt./100 ha UR.

Z innych zwierząt gospodarskich hodowano:

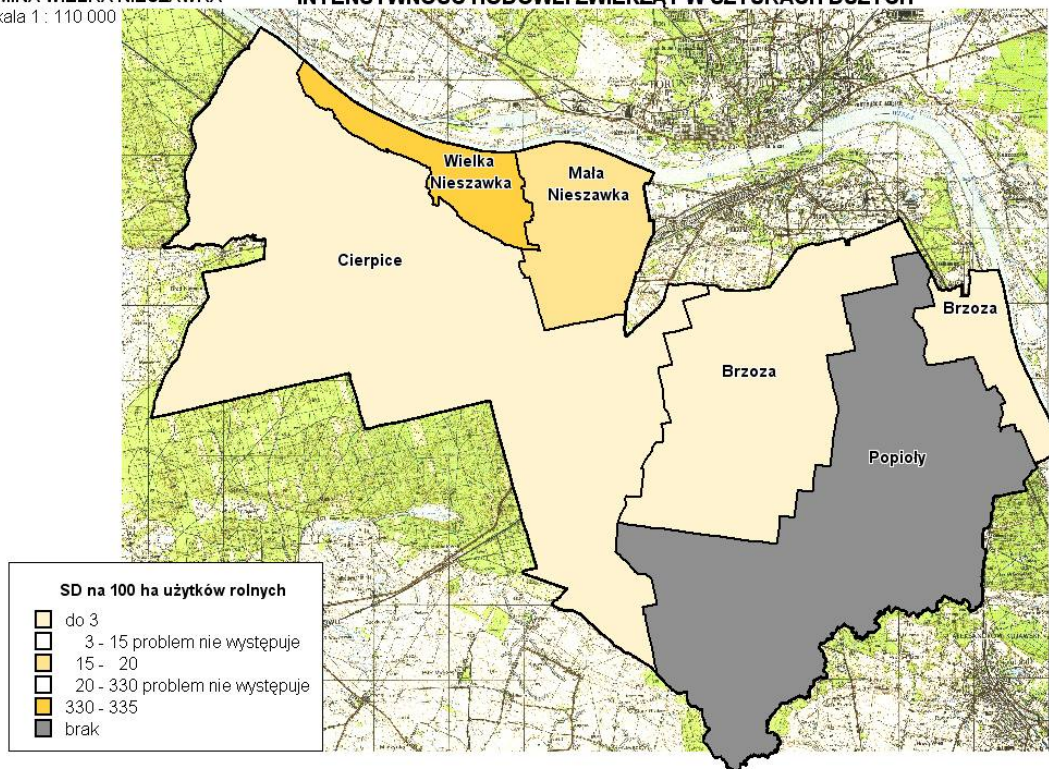
- kozy – Cierpice (2 sztuki) i Mała Nieszawka ( 4 sztuki),
- owce – Mała Nieszawka (14 sztuk).

# Produkcja rolnicza

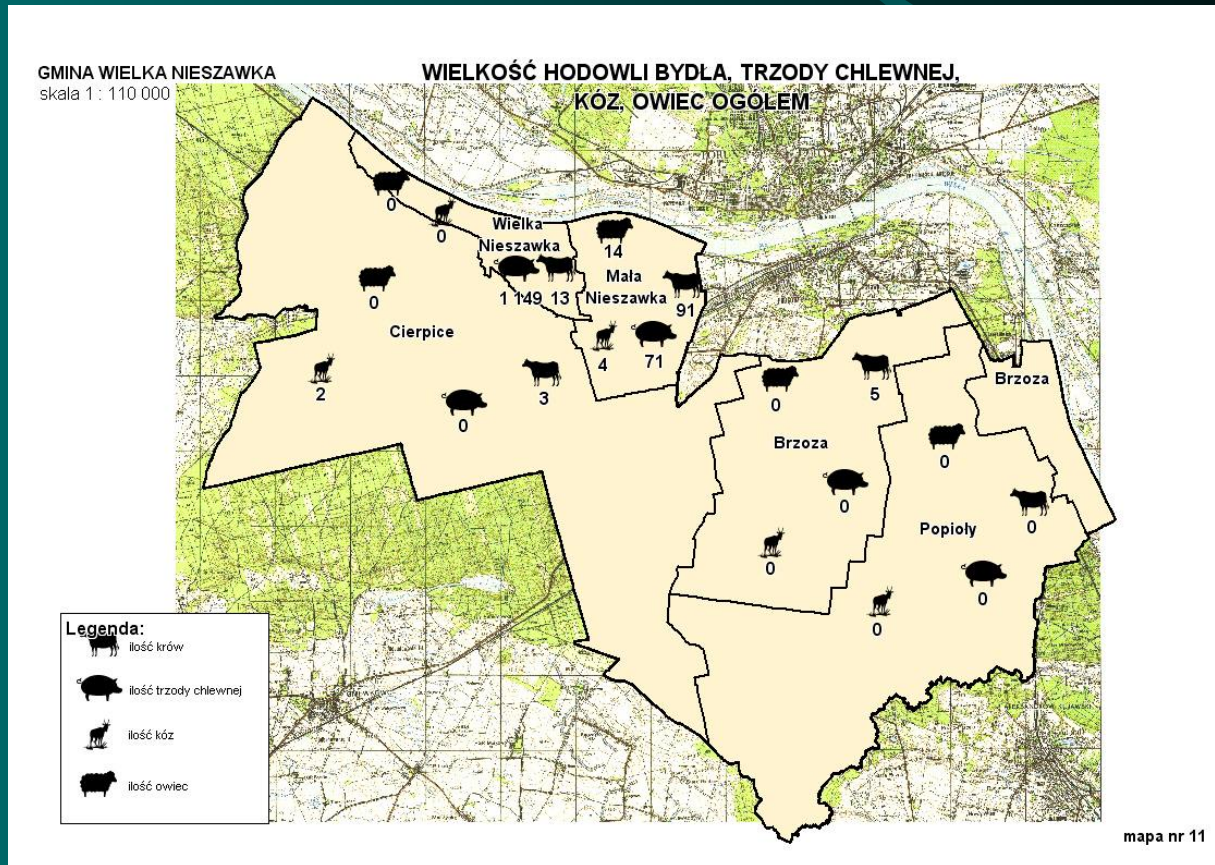
GINA WIELKA NIESZAWKA

skala 1 : 110 000

INTENSYWNOŚĆ HODOWLI ZWIERZĄT W SZTUKACH DUŻYCH



# Produkcja rolnicza





# Produkcja rolnicza

W trakcie opracowania planu na terenie gminy Wielgie zlokalizowano 15 większych gospodarstw rolnych, które zajmują się tylko uprawą roślin czy warzyw i owoców oraz 151 większych hodowli bydła, trzody chlewnej lub bydła – trzody chlewnej.

W gminie Wielka Nieszawka można wyodrębnić tylko 8 większych gospodarstw rolnych, które zajmują się uprawą roślinną lub ogrodnictwem oraz 4 większe gospodarstwa hodujące bydło i trzodę chlewną.

# Obsługa rolnictwa

Aktualna sytuacja gospodarcza kraju oraz słabo rozwinięte przetwórstwo rolno – spożywcze na obszarze omawianych gmin powoduje, że wytworzony potencjał surowcowy w postaci pierwotnej produkcji rolnej, zagospodarowany jest poza jej granicami. Sprzyjają temu również powiązania gospodarczo – przestrzenne z obszarami gmin i powiatów ościennych gminy w wypadku gminy Wielgie, a w przypadku gminy Wielka Nieszawka dodatkowo bliskość położenia miasta Torunia.

# Obsługa rolnictwa

Średni wskaźnik ilości traktorów na 100 ha użytków rolnych wynosi:

- Wielgie – 9,56,
- Wielka Nieszawka – 0,97.

Średni wskaźnik ilości kombajnów na 100 ha gruntów ornych wynosi:

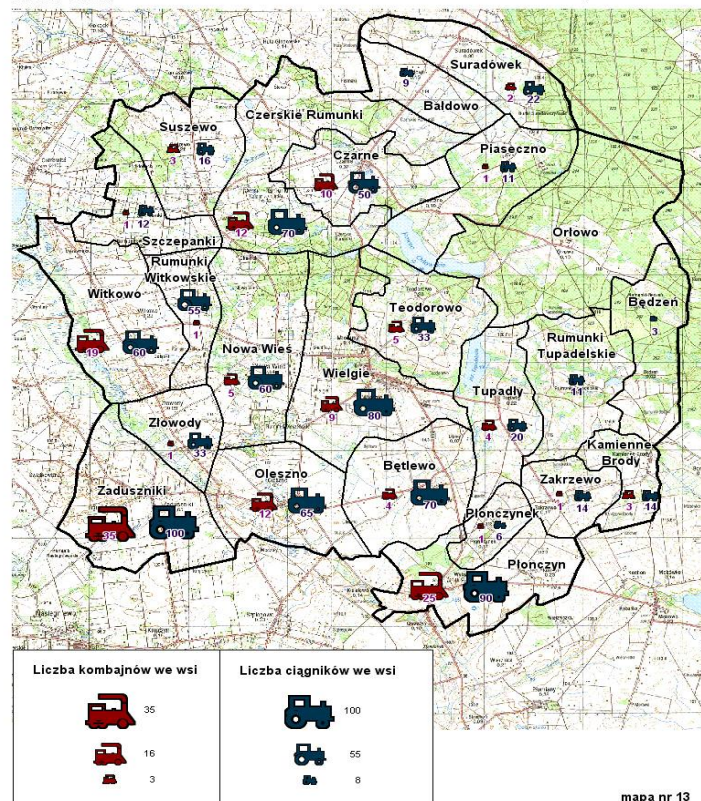
- Wielgie – 1,89,
- Wielka Nieszawka – 0,48.



# Obsługa rolnictwa

GMINA WIELGIE  
skala 1 : 70 000

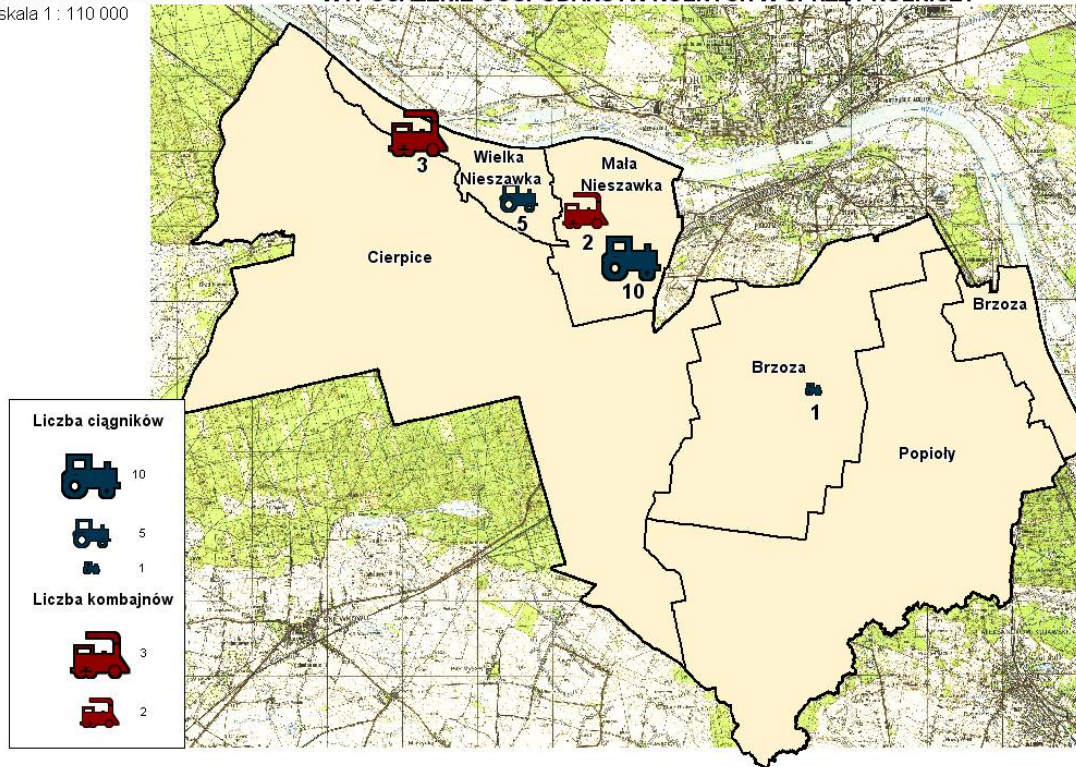
## WYPOSAŻENIE GOSPODARSTW ROLNYCH W SPRZĘT ROLNICZY



# Obsługa rolnictwa

GMINA WIELKA NIESZAWKA  
skala 1 : 110 000

## WYPOSAŻENIE GOSPODARSTW ROLNYCH W SPRZET ROLNICZY



mapa nr 12

# Infrastruktura techniczna obszarów wiejskich

Na terenie gminy Wielka Nieszawka znajduje się sześć cieków melioracji podstawowych: Kanał Główny Niziny Nieszawskiej, Kanał Boczny „A” i „B” Niziny Nieszawskiej, Kanał Brzoza oraz rzeka Struga Zielona i Tażyna.

Gmina ta graniczy również z rzeką Wisłą, która na odcinku gminy Wielka Nieszawka osiąga szerokość 300-500 m.

# Infrastruktura techniczna obszarów wiejskich

Na terenie gminy Wielgie znajduje się również sześć cieków melioracji podstawowych. Do cieków tych należą wspomniane już rzeki, takie jak: Bobrownica, Chełmiczka, Zjawionka, Piaseczczanka, Bętlewianka i Święty Strumień.

# Infrastruktura techniczna obszarów wiejskich

Grunty zmeliorowane stanowią w gminie Wielgie 34,45% powierzchni użytków rolnych, z tego grunty zdrenowane obejmują 78,45%.

Całkowita długość rowów melioracyjnych wynosi 152,348 km .

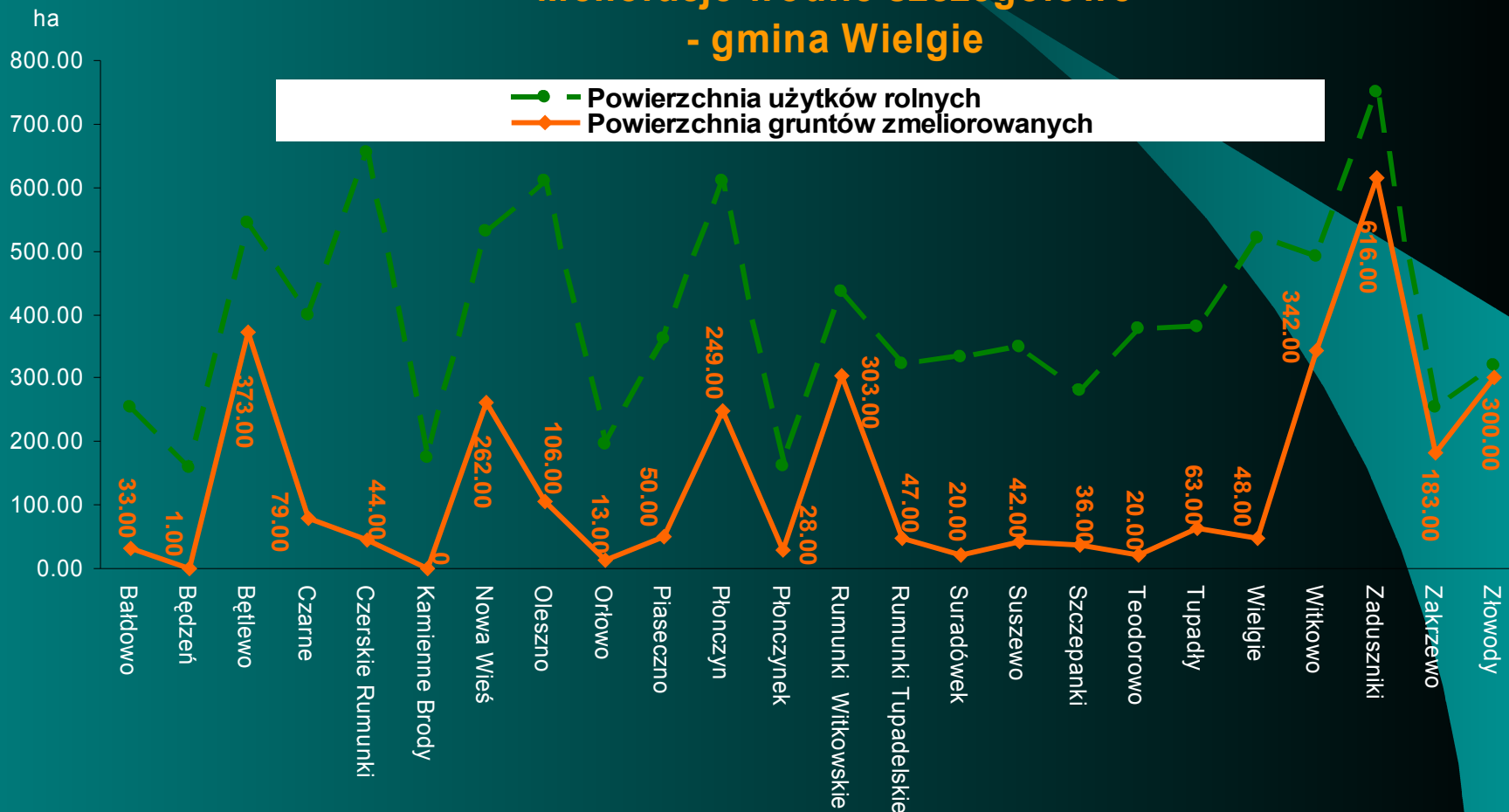
Z kolei w gminie Wielka Nieszawka grunty zmeliorowane zajmują 26,15% powierzchni użytków rolnych, które zmeliorowane są rowami.

Długość rowów melioracyjnych na terenie gminy wynosi 60,000 km .

# Infrastruktura techniczna obszarów wiejskich

Wykres nr 26

## Melioracje wodne szczegółowe - gmina Wielgie

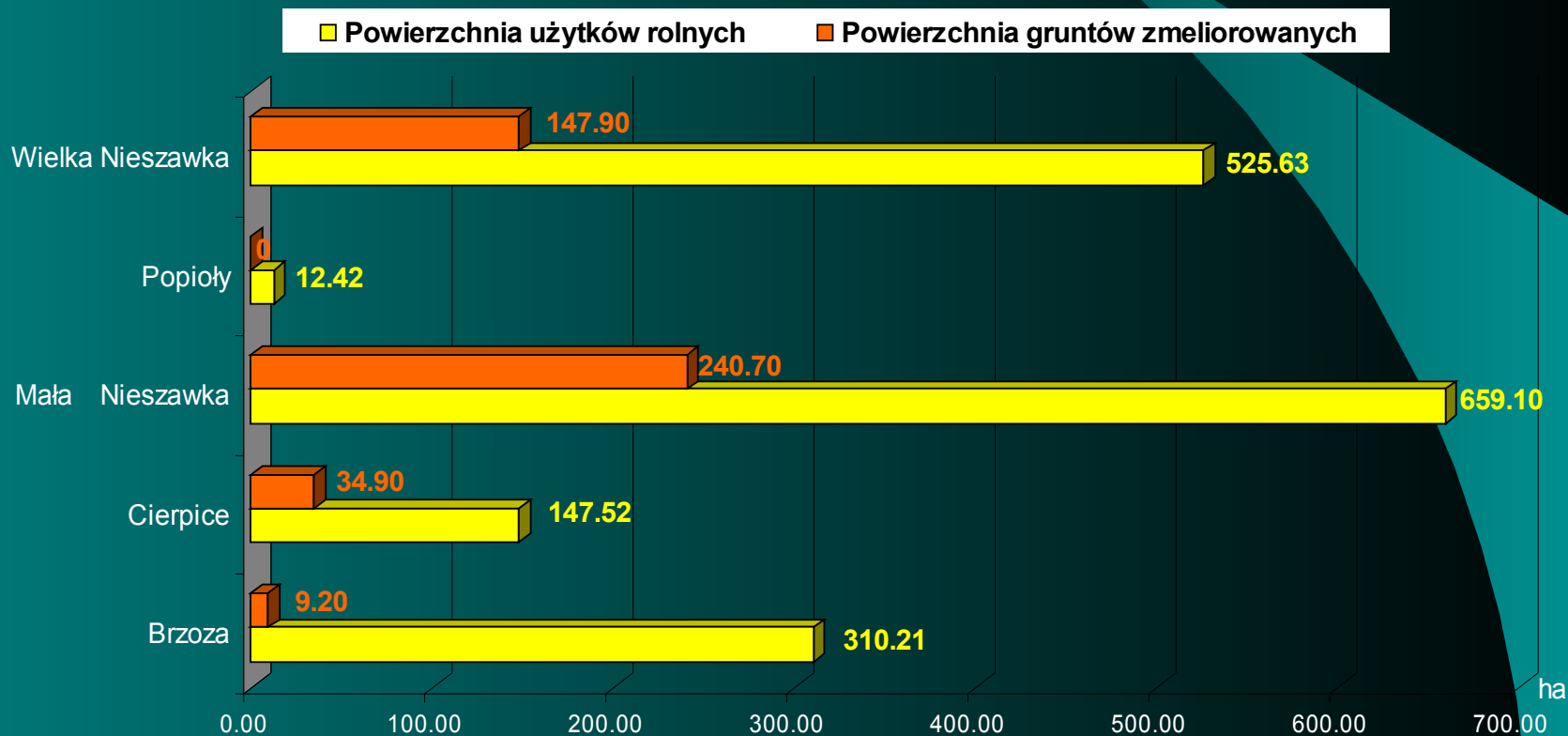




# Infrastruktura techniczna obszarów wiejskich

## Melioracje wodne szczegółowe - Wielka Nieszawka

Wykres nr 22





# Infrastruktura techniczna obszarów wiejskich

Na obszarze gminy Wielgie występują drogi , o łącznej długości 178,509km.

Kategoria drogi	Ogółem		W tym o nawierzchni twardej	
	km	%	km	%
1	2	3	4	5
Drogi wojewódzkie	16,769	9,39	16,769	100,00
Drogi powiatowe	56,264	31,52	51,158	90,92
Drogi gminne główne	105,476	59,09	9,472	8,98
Ogółem drogi	178,509	100,00	77,399	43,08

# Infrastruktura techniczna obszarów wiejskich

W gminie Wielka Nieszawka występują drogi, o łącznej długości 124,771km.

Kategoria drogi	Ogółem		W tym o nawierzchni twardej	
	km	%	km	%
1	2	3	4	5
Drogi krajowe	29,111	23,33	29,111	100,00
Drogi wojewódzkie	18,848	15,11	18,848	100,00
Drogi powiatowe	6,777	5,43	6,777	100,00
Drogi gminne główne	70,035	56,13	24,550	35,05
Ogółem drogi	124,771	100,00	79,286	63,55

# Infrastruktura techniczna obszarów wiejskich

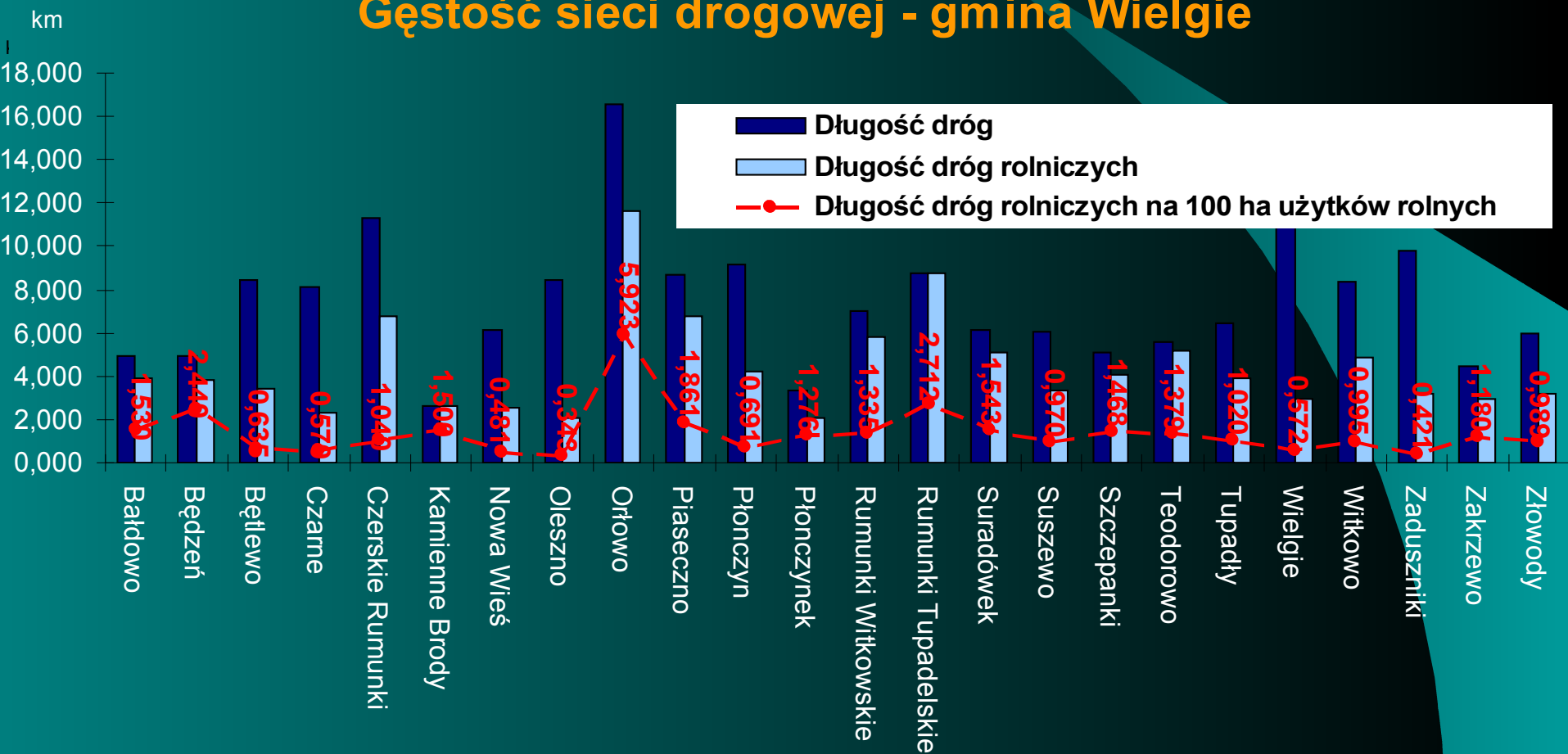
Średnia gęstość sieci drogowej w gminie Wielgie wynosi 1,330 km na 100 ha powierzchni ogólnej, a średnia długość dróg transportu rolniczego kształtuje się na poziomie 1,107 km na 100 ha UR.

Drogi transportu rolnego w dobrym stanie, to 9,472 km dróg o nawierzchni asfaltowej, w średnim stanie technicznym znajduje się 0,400 km, a pozostałe 95,604 km dróg to drogi w złym stanie technicznym.

# Infrastruktura techniczna obszarów wiejskich

Wykres nr 27

## Gęstość sieci drogowej - gmina Wielgie



# Infrastruktura techniczna obszarów wiejskich

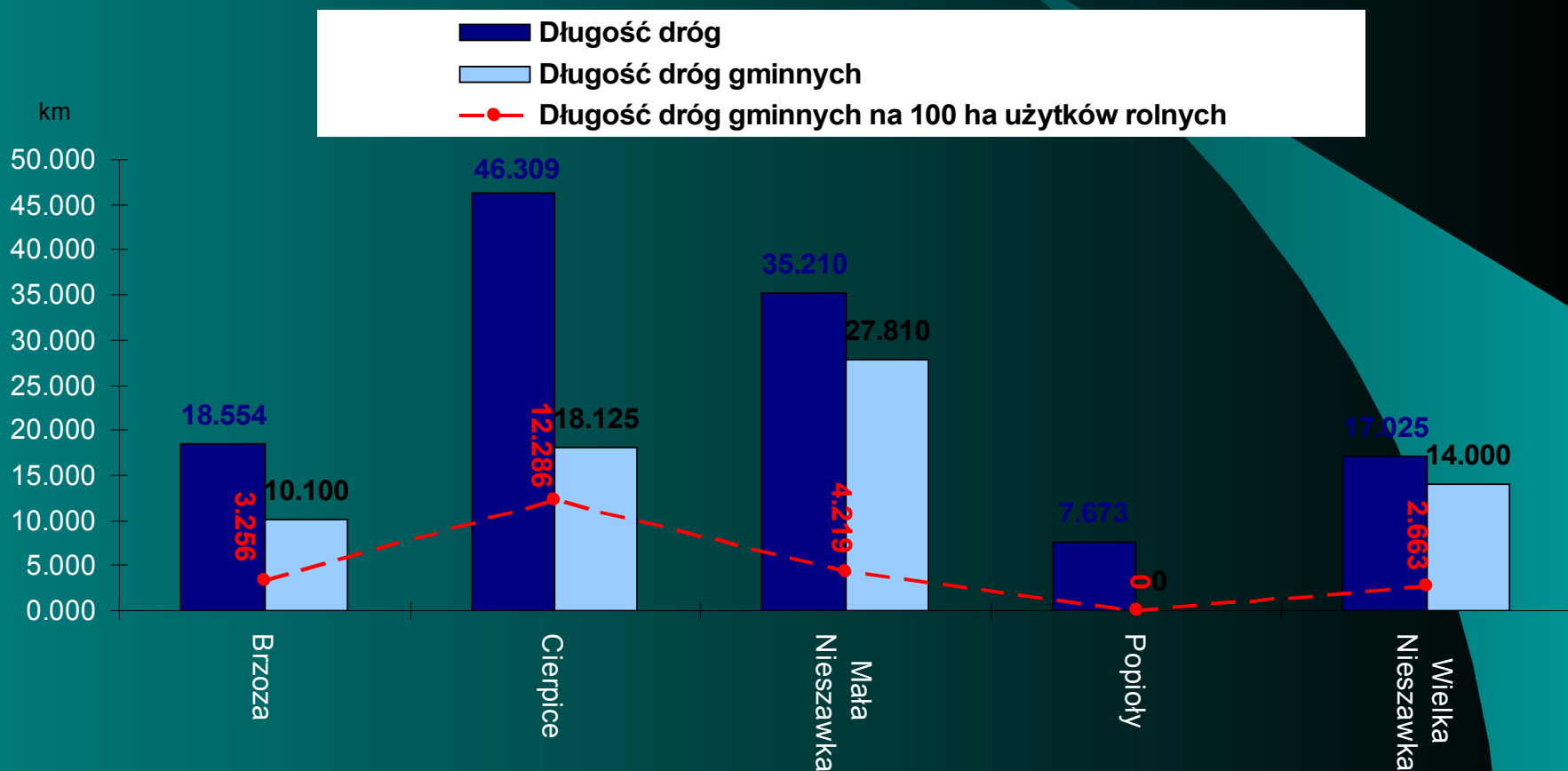
W gminie Wielka Nieszawka średnia długość dróg gminnych przypadająca na 100 ha UR wynosi 4,232 km, przy średniej gęstości sieci drogowej na 100 ha powierzchni ogólnej wynoszącej 0,578 km .

W dobrym stanie znajduje się 24,550 km dróg gminnych o nawierzchni asfaltowej. Do dróg o średnim stanie technicznym zaliczono 8,600 km, drogi pozostałe 36,885 km dróg gminnych to drogi w złym stanie technicznym.

# Infrastruktura techniczna obszarów wiejskich

## Gęstość sieci drogowej - gmina Wielka Nieszawka

Wykres nr 23



# Infrastruktura techniczna obszarów wiejskich

W gminie Wielgie na 1417 budynków mieszkalnych przypada 1235 przyłączy wodociągowych o łącznej długości sieci wodociągowej wynoszącej 168,200 km .

Główna sieć wodociągowa obejmuje prawie wszystkie obręby gminy, a zakończenie jej rozbudowy planowane jest na 2008 rok.

Gospodarstwa domowe położone na terenie gminy, funkcjonują w oparciu o gaz bezprzewodowy.



# Infrastruktura techniczna obszarów wiejskich

Gmina zasilana jest w energię elektryczną z Głównego Punktu Zasilania 110/15 kV (GPZ) w Lipnie.

W zakresie stacjonarnej telefonii przewodowej teren gminy obsługiwany jest przez Telekomunikację Polską S.A.. Ogółem w gminie zarejestrowanych jest 561 użytkowników telefonii stacjonarnej, według spisu abonentów TP S.A..

Na terenie gminy swoje stacje bazowe posiadają też: PLUS GSM w Nowej Wsi, ERA GSM w Orłowie oraz ORANGE w Czarnem.

# Infrastruktura techniczna obszarów wiejskich

Gospodarstwa domowe znajdujące się w gminie Wielgie w olbrzymiej większości gromadzą swoje ścieki komunalne w przydomowych zbiornikach bezodpływowych tzw. szambach.

Przebiegająca modernizacja oczyszczalni ścieków we Wielgiem oraz rozbudowa sieci kanalizacyjnej spowoduje zwiększenie przepustowości samej oczyszczalni oraz podłączenie do sieci wszystkich mieszkańców wsi Wielgie i najbliższych miejscowości, zwłaszcza letniskowych.

Gmina posiada własne wysypisko odpadów stałych usytuowane w miejscowości Teodorowo.

# Infrastruktura techniczna obszarów wiejskich

W gminie Wielka Nieszawka, istniejąca sieć wodociągowa obejmuje obecnie wszystkie tereny mieszkaniowe i inwestycyjne. W okresie sporządzania opracowania ogółem na 852 budynki mieszkalne przypadało 815 przyłączy wodociągowych.

Podstawą funkcjonowania gospodarstw domowych na terenie gminy jest gaz bezprzewodowy (butlowy).

# Infrastruktura techniczna obszarów wiejskich

Gmina zasilana jest w energię elektryczną z dwóch Głównych Punktów Zasilania 110/15 kV (GPZ) położonych na terenie Torunia - Podgórze i Towimoru.

W zakresie telefonii przewodowej na terenie gminy operatorem świadczącym usługi jest Telekomunikacja Polska S.A.. Według spisu abonentów TP S.A. posiada na terenie gminy 495 zarejestrowanych użytkowników telefonii stacjonarnej.

Na terenie gminy we wsi Cierpice, zlokalizowane są też trzy stacje bazowe telefonii komórkowej, w tym dwie należące do sieci ORANGE (PTK Centertel).

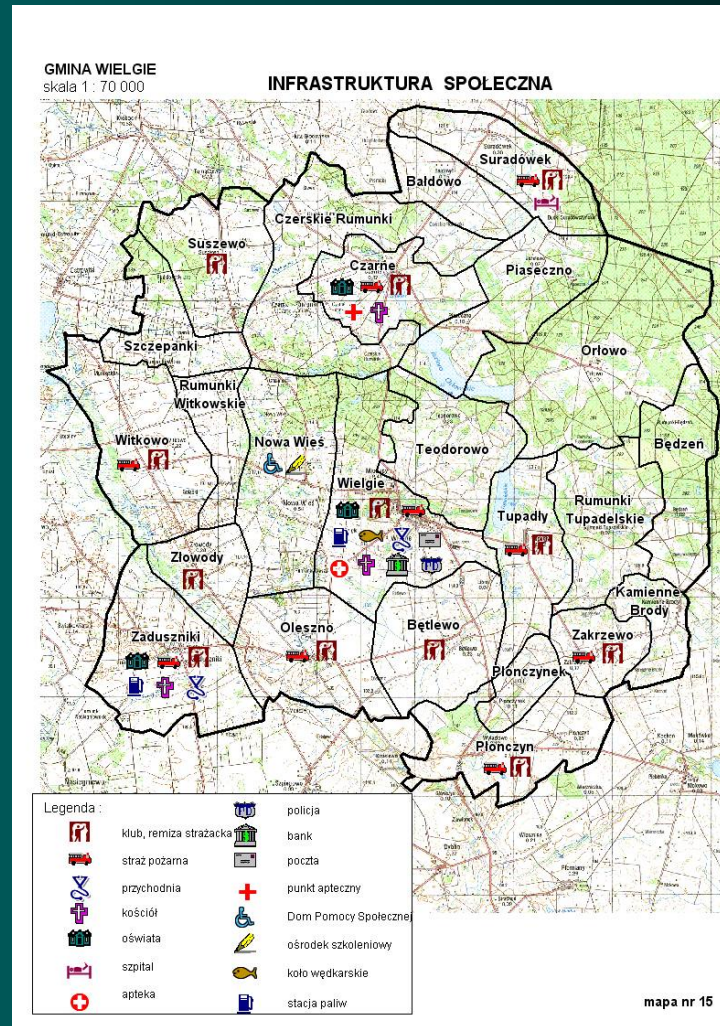
# Infrastruktura techniczna obszarów wiejskich

W miejscowości Wielka Nieszawka usytuowana jest oczyszczalnia ścieków. Oczyszczalnia ta w wyniku realizacji projektu „Uporządkowanie gospodarki wodno - ściekowej na terenie gminy Wielka Nieszawka” została zmodernizowana.

Dzięki tej oraz wcześniejszym inwestycjom sieć kanalizacyjna występuje na większości terenów zurbanizowanych gminy. Problemem jest skanalizowanie wsi Brzoza.

Gmina nie posiada własnego wysypiska odpadów stałych, a odpady wywożone są na miejskie wysypisko w Toruniu

# Obsługa rolnictwa





# Infrastruktura społeczna



Fot. nr 9 Nowa Wieś – Dom Pomocy Społecznej



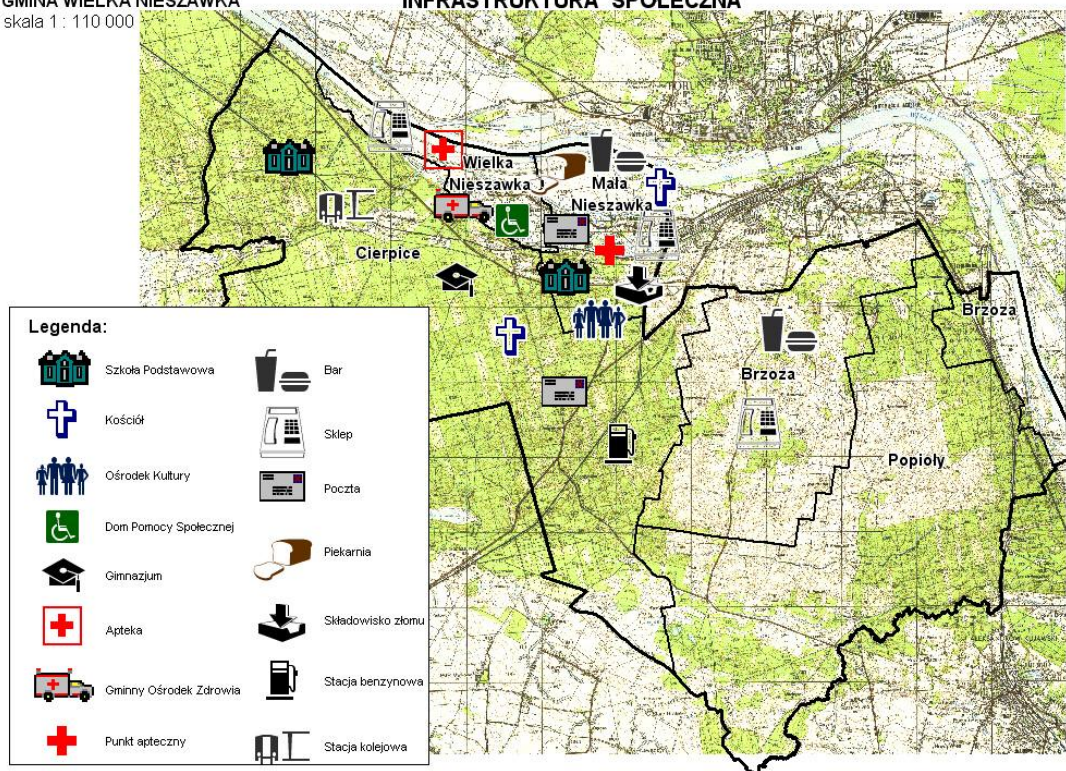
Fot. nr 10 Nowa Wieś – Dworek Modrzewiowy  
– siedziba Ośrodka Szkoleniowego



# Infrastruktura społeczna

GMINA WIELKA NIESZAWKA  
skala 1 : 110 000

## INFRASTRUKTURA SPOLECZNA



mapa nr 14

# Infrastruktura społeczna



Fot. nr 11 – 12 Mała Nieszawka - była kaplica Menonitów  
– obecnie Kościół Rzymsko – Katolicki

# Infrastruktura społeczna

Gmina Wielka Nieszawka, w porównaniu z gminą Wielgie charakteryzuje się posiadaniem 290 podmiotów gospodarczych, z których:

- 40% to usługi gastronomiczne, budowlane i handel,
- 20% to produkcja (wyroby z drewna, przetwórstwo, hodowla pieczarek, materiały budowlane),
- 30% to transport,
- 10% to pozostałe podmioty, w tym agencje ubezpieczeniowe, radcy prawni i inni).

# III. USTALENIA PLANU URZĄDZENIOWO – ROLNEGO



# Plan urządzeniowo – rolny, a istniejące opracowania dotyczące obszaru gminy

Przy opracowaniu „planu” korzystano z następujących opracowań. Dla gminy Wielgie opracowaniami tymi są:

- Strategia rozwoju powiatu lipnowskiego na lata 2006 - 2016,
- Program rozwoju gospodarczego gminy Wielgie,
- Studium uwarunkowań i kierunków zagospodarowania przestrzennego gminy Wielgie,
- Plan rozwoju lokalnego gminy Wielgie na lata 2007 – 2013,
- Program ochrony środowiska wraz z planem gospodarki odpadami dla gminy Wielgie na lata 2004 – 2007 z perspektywą na lata 2008 - 2011.

# Plan urządzeniowo – rolny, a istniejące opracowania dotyczące obszaru gminy

Dla gminy Wielka Nieszawka opracowaniami tymi są między innymi:

- Strategia rozwoju powiatu toruńskiego,
- Strategia rozwoju gminy Wielka Nieszawka do 2010r.,
- Studium uwarunkowań i kierunków zagospodarowania przestrzennego gminy Wielka Nieszawka,
- Plan rozwoju lokalnego gminy Wielka Nieszawka na lata 2004-2006 i 2007 – 2013,
- Program ochrony środowiska dla gminy Wielka Nieszawka na lata 2004 – 2010 z perspektywą na lata 2011 – 2020,
- Plan gospodarki odpadami gminy Wielka Nieszawka na lata 2004 – 2010 z perspektywą na lata 2011 – 2020.



# Plan urządzeniowo – rolny, a istniejące opracowania dotyczące obszaru gminy

Podstawowe oraz nadrzędne kierunki rozwoju poszczególnych gmin wytyczone w wyżej wymienionych opracowaniach wzajemnie się uzupełniają i formułują przyszłościową wizję gminy. Nakreślone cele ukazują do jakiego przyszłego stanu gminy chcą dążyć wykorzystując atuty i ograniczając negatywny wpływ barier rozwoju oraz w jaki sposób zamierzają osiągnąć pożądany stan i jaki potrzebny jest okres czasu do zrealizowania tych zamierzeń.

Pomocnym w realizacji powyższych celów, będzie opracowany plan urządzeniowo – rolny dla każdej z gmin. Plan ten jest kolejnym etapem działań planistycznych, który przyczyni się do realizacji określonych celów szczegółowych, a te z kolei pozwolą osiągnąć cel główny wizji zrównoważonego rozwoju gminy.

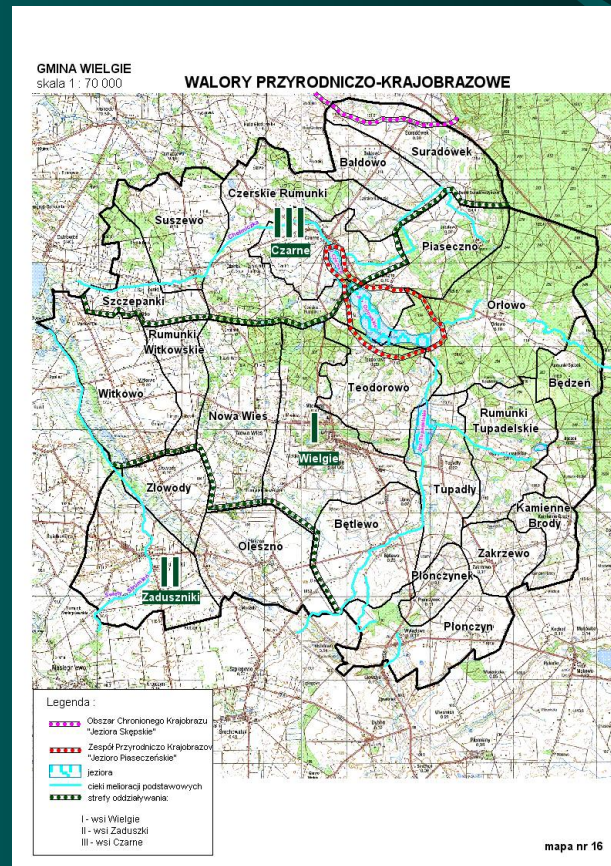
# Kształtowanie krajobrazu i środowiska przyrodniczego

Środowisko przyrodnicze terenu gminy Wielgie charakteryzuje się dużą bioróżnorodnością. Na uwagę zasługują parki podworskie, które wzbogacają i urozmaicają środowisko przyrodnicze krajobrazu rolniczego na obszarach wiejskich.

Brak jest tu uznanych rezerwatów przyrody. Na obszarze gminy występuje:

- fragment obszaru chronionego krajobrazu „Jezioro Skępskie”,
- zespół przyrodniczo – krajobrazowy „Jezioro Piaseczyńskie”,
- pomniki przyrody.

# Kształtowanie krajobrazu i środowiska przyrodniczego



# Kształtowanie krajobrazu i środowiska przyrodniczego

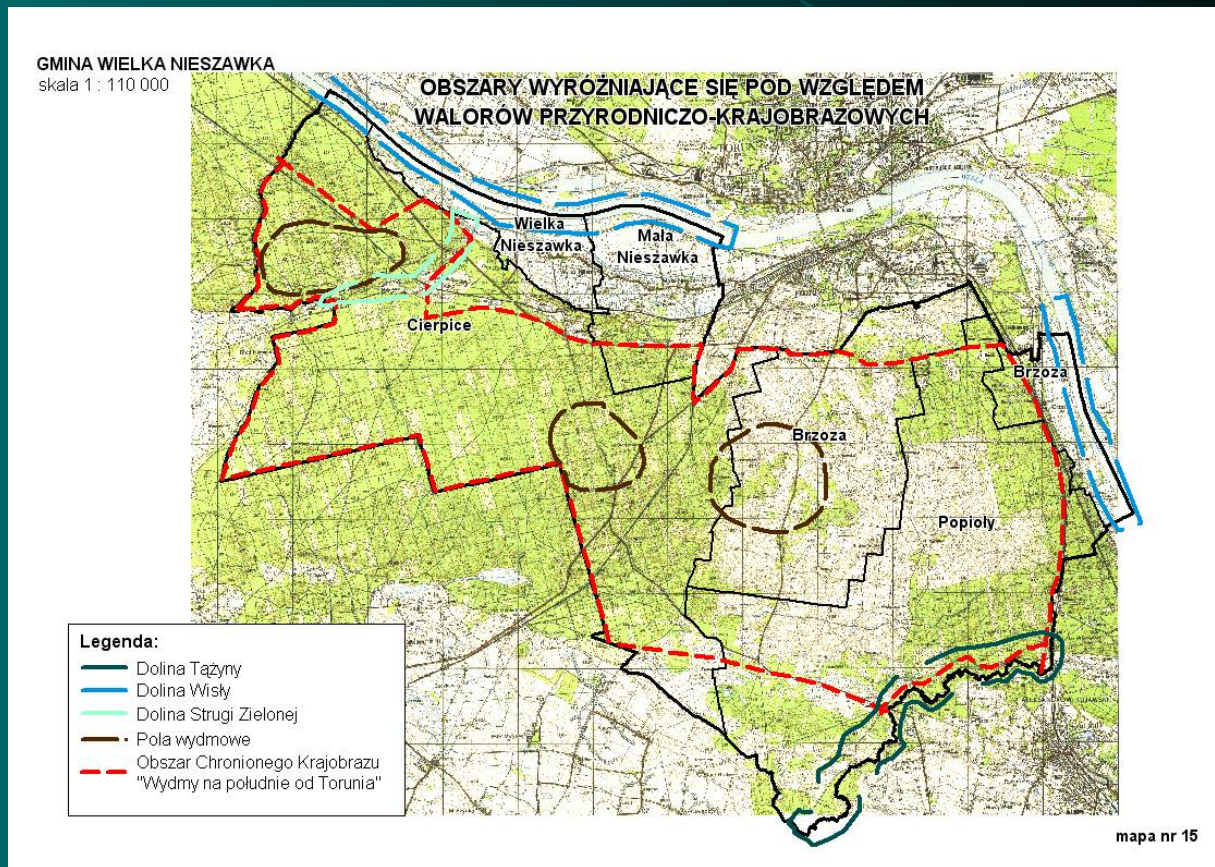
Obszar gminy Wielka Nieszawka, pod względem przyrodniczym jest bardzo zróżnicowany. Występują tu liczne obiekty i obszary chronionego krajobrazu, do których zalicza się:

- Obszar Chronionego Krajobrazu „Obszar wydmowy na południe od Torunia”,
- Strefa Ochronna Wód Podziemnych Ujęcia „Mała Nieszawka”,
- użytki ekologiczne,
- pomniki przyrody.

Duże znaczenie przyrodnicze i krajobrazowe posiadają tutaj lasy.



# Kształtowanie krajobrazu i środowiska przyrodniczego



# Kształtowanie krajobrazu i środowiska przyrodniczego

Walory przyrodniczo – krajobrazowe gminy Wielgie, pozwalają przypuszczać, że teren gminy stanie się w przyszłości atrakcyjnym „miejscem do życia” oraz w pewnej mierze również wypoczynku. Obok często przywoływanej agroturystyki, można brać pod uwagę działalność turystyczną wokół jezior i turystykę przyrodniczą. Jednym z rozważanych kierunków będą tzw. alternatywne formy rekreacji.

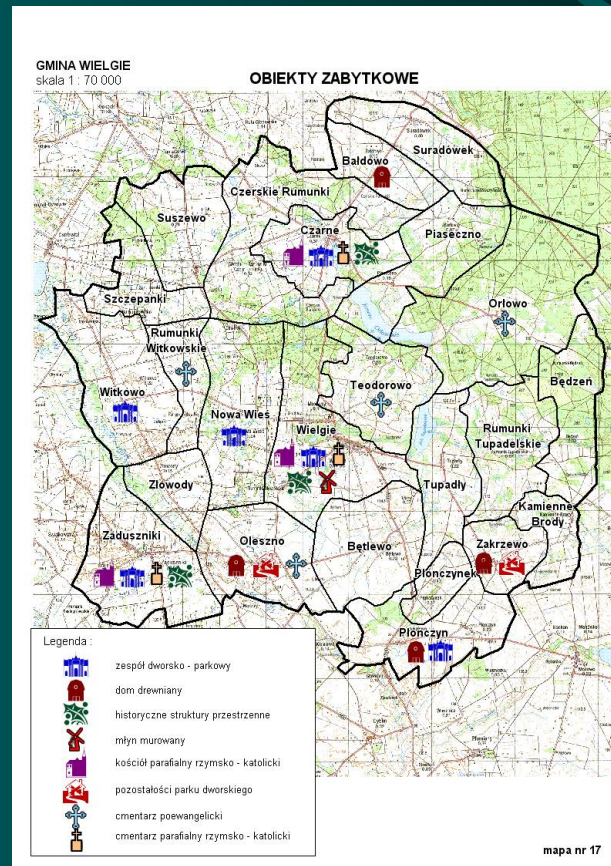
Z kolei w gminie Wielka Nieszawka potencjał turystyczny, wykorzystywany będzie do rozwoju gospodarczego gminy i różnicowania źródeł dochodów mieszkańców. Przewidywane zmiany społeczno – gospodarcze w skali makro pozwalają przypuszczać też, że teren gminy stanie się w przyszłości atrakcyjnym „miejscem do życia” oraz w pewnej mierze również wypoczynku.



# Kształtowanie krajobrazu i środowiska przyrodniczego

W omawianych gminach ważnym elementem w układzie przestrzennym wsi, a także w krajobrazie naturalnym, stanowią budowle historyczne i obiekty zabytkowej architektury (Wielgie) lub zasoby dziedzictwa kulturowego (Wielka Nieszawka), o wartościach kulturowych, które kształtują historyczną tożsamość wsi. Tworzą one w powiązaniu z elementami przyrodniczymi, ciekawy krajobraz przyrodniczo – kulturowy.

# Kształtowanie krajobrazu i środowiska przyrodniczego



# Kształtowanie krajobrazu i środowiska przyrodniczego



Fot. nr 11 Czarne – Kościół Parafialny  
Rzymsko – Katolicki, drewniany z 1873r.



Fot. nr 15 Wielgie – zespół dworsko – parkowy

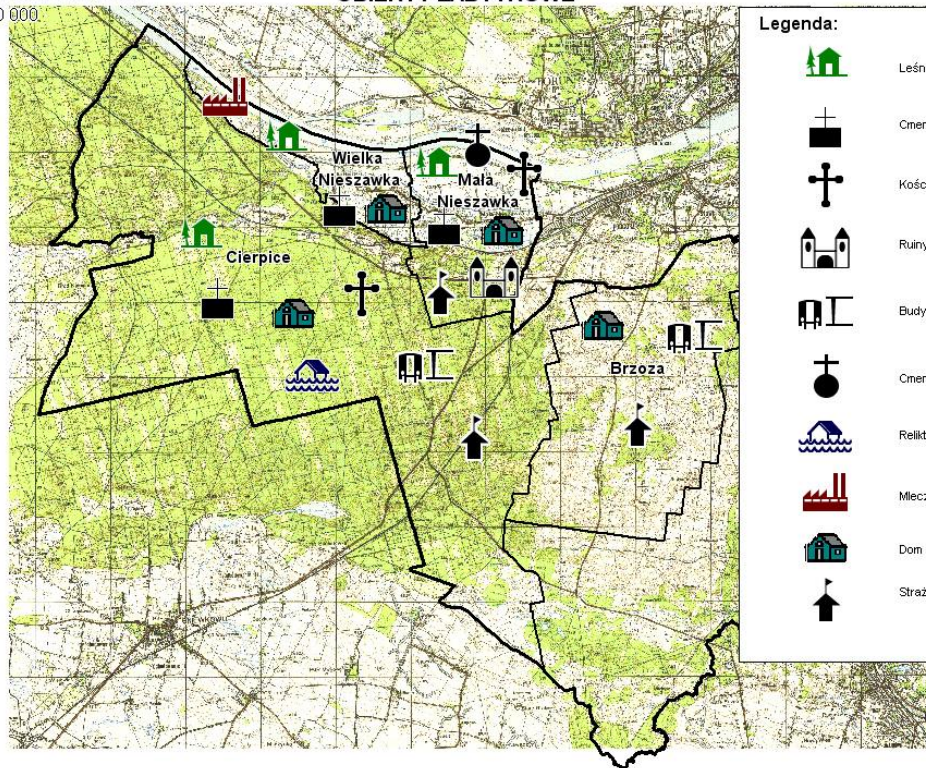


# Kształtowanie krajobrazu i środowiska przyrodniczego

GMINA WIELKA NIESZAWKA

skala 1 : 110 000

OBIEKTY ZABYTKOWE

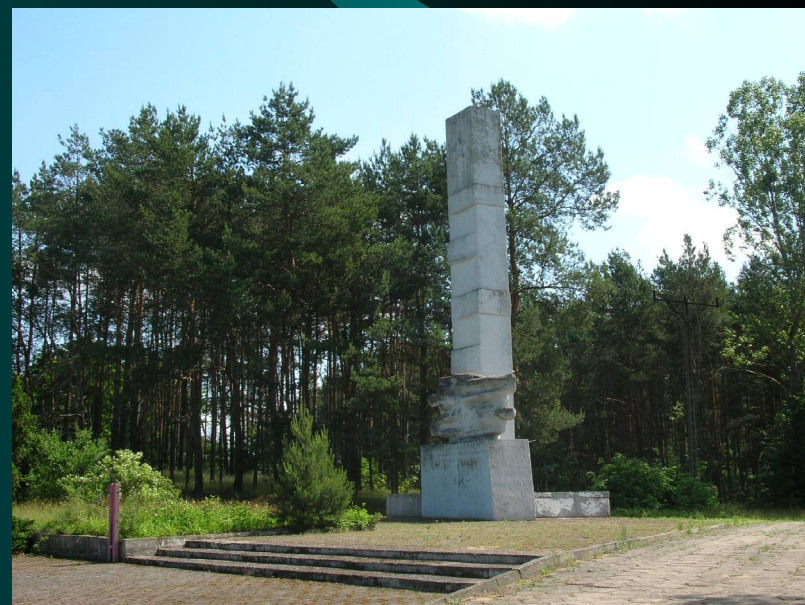


mapa nr 16

# Kształtowanie krajobrazu i środowiska przyrodniczego



Fot. nr 17 Wielka Nieszawka – dawny Zbór Ewangelicki  
– obecny budynek Urzędu Gminy



Fot. nr 19 Mała Nieszawka masowy grób i cmentarz  
wojenny jeńców narodowości rosyjskiej

# Kształtowanie krajobrazu i środowiska przyrodniczego

Atrakcyjność krajobrazowa prezentowanych gmin, stwarza perspektywę do promowania ich przez miejscową ludność, co przyczyniłoby się do pozyskania dodatkowych źródeł dochodu. Stworzone warunki będą dobrą motywacją dla ludzi młodych, co spowoduje zmniejszenie ich odpływu z obszaru gminy i powiatu oraz przyczyni się do rozwoju infrastruktury wsi i poprawy walorów estetycznych.

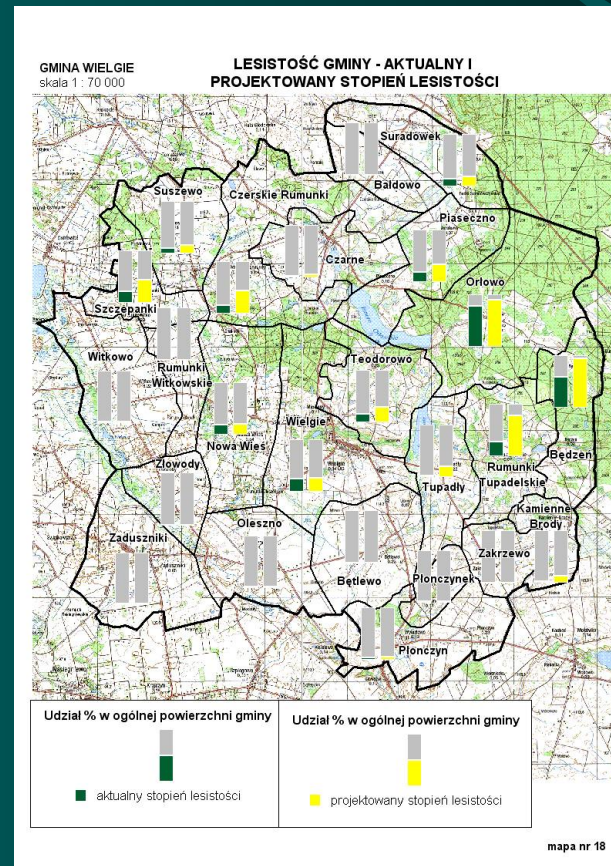


# Kształtowanie krajobrazu i środowiska przyrodniczego

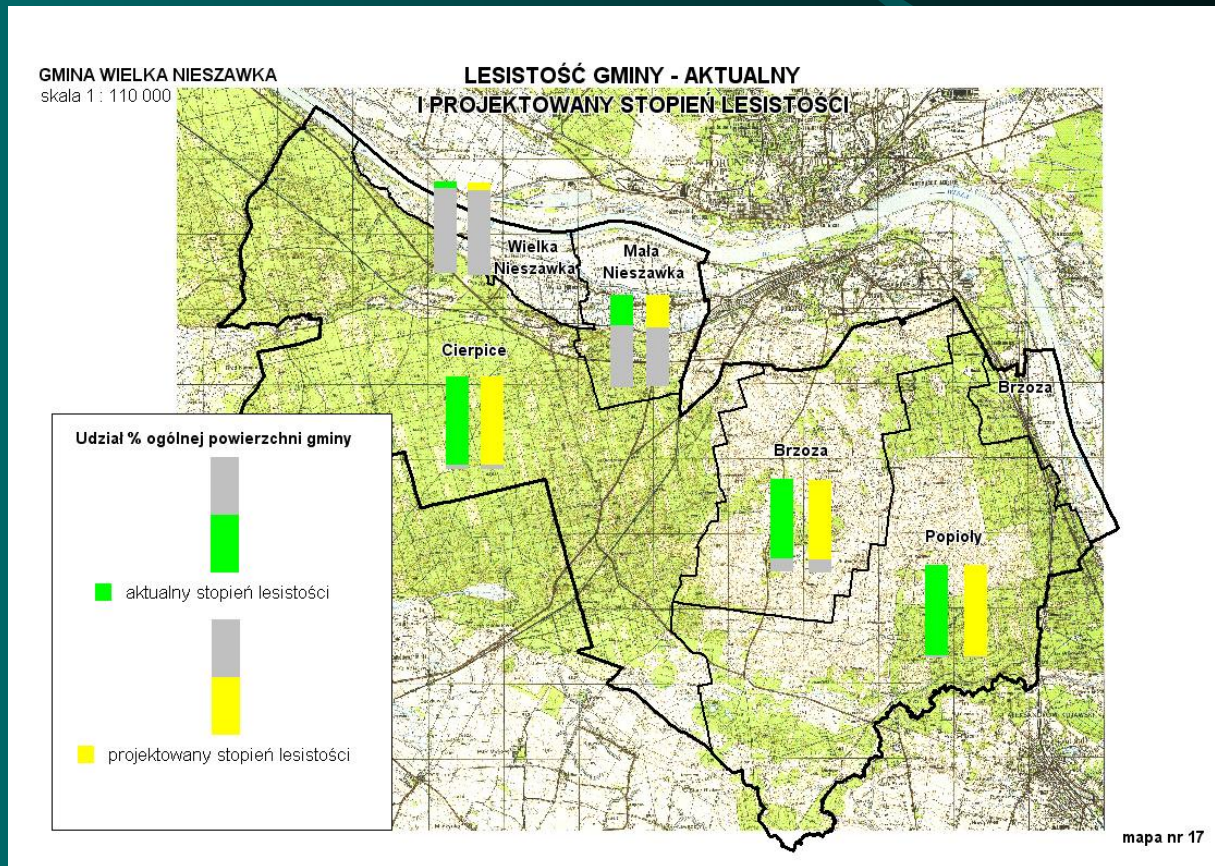
Realizacja zalesień na obszarze tych 2 gmin, następować powinna poprzez zalesianie gruntów rolniczo nieprzydatnych, umożliwiając jednocześnie zachowanie ładu przestrzennego i racjonalne wykorzystanie pozostałej rolniczej przestrzeni produkcyjnej. Przy wykonywaniu zalesień należy zwrócić szczególną uwagę na dostosowanie składu gatunkowego do możliwości produkcyjnych siedlisk i wprowadzanie gatunków biocenotycznych.

Szczególnie należy zdać sobie sprawę z wartości, jakie daje nam las w gminie Wielka Nieszawka. Duże kompleksy leśne wpływają na klimat okolicy, ekologiczne walory lasu i wypoczynek ludności.

# Kształtowanie krajobrazu i środowiska przyrodniczego



# Kształtowanie krajobrazu i środowiska przyrodniczego



# Kształtowanie krajobrazu i środowiska przyrodniczego

Ogółem w gminie Wielgie w wyniku realizacji projektu granicy polno – leśnej i złożonych wniosków stopień lesistości zwiększyłby się o 9,64% i wynosiłby 27,70%.

Z kolei w gminie Wieka Nieszawka, gdzie lasy stanowią 86,78% powierzchni ogólnej gminy, stopień lesistości zwiększyłby się o 0,72% i wynosiłby 87,50%.



# Ocena warunków przyrodniczych rozwoju rolnictwa

W gminie Wielgie z wyjątkiem obszaru chronionego krajobrazu, zespołu przyrodniczo – krajobrazowego oraz pomników przyrody, nie występują inne formy prawnej ochrony przyrody. Brak jest tu przede wszystkim rozpoznanych i uznanych obszarów, stanowiących pozostałości ekosystemów istotnych dla zachowania unikatowych zasobów genowych i środowisk.

Obszar Jeziora Tupadelskiego i terenów wokół niego, będących ostoją ptactwa wodno - błotnego oraz obszar wzdłuż Świętego Strumienia, gdzie stwierdzono występowanie populacji bobrów, to obszary, które w perspektywie mogłyby być objęte ochroną prawną.

# Ocena warunków przyrodniczych rozwoju rolnictwa

Teren gminy Wielka Nieszawka z kolei, cechuje znaczne zróżnicowanie pod względem występujących form przyrody ożywionej i nieożywionej oraz ich ochrony. Do najważniejszych form przestrzennej ochrony środowiska i krajobrazu należą: Obszar Chronionego Krajobrazu „Wydmy na południe od Torunia”, Strefa Ochronna Wód Podziemnych Ujęcie „Mała Nieszawka”, użytki ekologiczne i pomniki przyrody (skupiska drzew). Na terenie gminy brak jest uznanych rezerwatów przyrody i parków.



# Ocena warunków przyrodniczych rozwoju rolnictwa

Na stan środowiska przyrodniczego gminy Wielka Nieszawka wpływają przede wszystkim czynniki zewnętrzne, związane z bliskością dużych aglomeracji miejsko - przemysłowych, a przede wszystkim toruńskiej oraz wewnętrzne związane z rozwojem gospodarczym gminy i obecnością poligonu wojskowego na terenie administrowanym przez Lasy Państwowe.

Wpływ działalności rolniczej prowadzonej na terenie samej gminy jest stosunkowo niewielki. O wiele większe znaczenie mają zanieczyszczenia spoza terenu gminy spływające wraz z wodami powierzchniowymi z gmin ościennych o intensywnym rolnictwie, tj. Gniewkowa i Aleksandrowa Kujawskiego.

# Ocena warunków przyrodniczych rozwoju rolnictwa

Zupełnie inaczej przedstawia się sytuacja w gminie Wielgie, gdzie na stan środowiska przyrodniczego wpływa również oddziaływanie szeregu czynników. Najistotniejsze z nich wynikają z dominującej na większości terenów gminy funkcji rolniczej.

Poważne szkody środowiskowe wywołuje też nielegalna eksploatacja kruszyw naturalnych.

# Określenie proponowanych kierunków produkcji

Średnia powierzchnia gospodarstwa rolnego w tych gminach kształtuje się następująco:

- Wielgie - 9,23 ha i jest ona mniejsza od powierzchni pozwalającej uzyskać dochód parytetowy (18,85 ha) z dochodem osoby zatrudnionej poza rolnictwem,
- Wielka Nieszawka - 4,32 ha i jest ona o dużo mniejsza od powierzchni pozwalającej uzyskać dochód parytetowy (18,36 ha) z dochodem osoby zatrudnionej poza rolnictwem.

Zmiana tego stanu w obecnej sytuacji ekonomicznej tych gmin będzie dość trudna (szczególnie w wypadku gminy Wielka Nieszawka), a kształtowanie struktury agrarnej gospodarstw odbywać powinno się poprzez zakup ziemi z innych gospodarstw rolnych i z zasobu Agencji Nieruchomości Rolnej, wieloletnią dzierżawę oraz w oparciu o przekazywanie gospodarstw za rentę strukturalną.

# Określenie proponowanych kierunków produkcji



Fot. nr 17 Płonczyn – przykład dobrego zagospodarowania  
ziemi po byłym PGR



# Określenie proponowanych kierunków produkcji



Fot. nr 21 Mała Nieszawka - pole uprawne  
„Agro – Nieszawki” Agrarnej Sp.z.o.o



# Określenie proponowanych kierunków produkcji

Gmina Wielgie jest typową gminą rolniczą, w której zachowano tradycyjny charakter produkcji, prowadząc w większości produkcję wielokierunkową.

W produkcji roślinnej dominować winien kierunek oparty na uprawie roślin podstawowych, tj. zbóż, ziemniaków i roślin pastewnych.

Wspierać należy również gospodarstwa zamierzające specjalizować się w produkcji ekologicznej, owoców i warzyw, ziół oraz roślin energetycznych.

W produkcji zwierzęcej zdecydowanie rozwijać powinien się kierunek chowu bydła, przy uzupełnionym chowie trzody chlewnej.

# Określenie proponowanych kierunków produkcji

Gmina Wielka Nieszawka jest gminą, w której obok malejącego znaczenia funkcji rolniczej, rozwój gminy opierać się będzie przede wszystkim na wielofunkcyjnym rozwoju, opartej na funkcji rekreacyjnej i łagodnej agroturystyce.

Ziemia na obszarze gminy wykorzystywana jest głównie do uprawy roślin podstawowych, tj. zbóż, ziemniaków, kukurydzy pastewnej i warzyw gruntowych.

Podobnie, jak w gminie Wielgie należy wspierać gospodarstwa zamierzające specjalizować się produkcji ekologicznej, owoców i warzyw, ziół oraz roślin energetycznych.

W produkcji zwierzęcej zdecydowanie powinien rozwijać się kierunek chowu trzody chlewnej, przy uzupełniającym chowie bydła.

# Określenie proponowanych kierunków produkcji

W prezentowanych gminach przebudowa terenów wiejskich, spowoduje odchodzenie od mono-funkcyjności wsi, tj. tylko produkcji rolniczej, na rzecz wielofunkcyjności.

W wielofunkcyjnym rozwoju wsi, produkcja rolnicza to nie tylko procesy techniczne, lecz przede wszystkim biologiczne, w którym można wyróżnić między innymi następujące systemy gospodarowania:

- produkcję ekologiczną,
- agroturystykę,
- integrowaną produkcję.

# Określenie proponowanych kierunków produkcji



**Fot. nr 19 Teodorowo – tereny rekreacyjne do uporządkowania nad Jeziorem Orłowskim**



**Fot. nr 20 Piaseczno – propozycja terenów rekreacyjnych nad Jeziorem Orłowskim**

# Określenie proponowanych kierunków produkcji

W gminie Wielgie istnieją obecnie trzy gospodarstwa agroturystyczne: w Teodorowie (1) i Wielgiem (2).

Gmina Wielka Nieszawka z kolei posiada dwa gospodarstwa położone we wsi Brzoza i Mała Nieszawka.



# Określenie proponowanych kierunków produkcji



Fot. nr 22 Mała Nieszawka – agroturystyka „Rancho”

# Określenie proponowanych kierunków produkcji

Opracowywane gminy położone są również w obszarze o niekorzystnych warunkach gospodarowania (ONW). Właściciele gruntów rolnych, będą mogli korzystać z pomocy w ramach działania – Wspieranie gospodarowania na obszarach górskich i innych obszarach o niekorzystnych warunkach gospodarowania (ONW).

Działanie to jest instrumentem wsparcia finansowego gospodarstw rolnych położonych na obszarach, na których produkcja rolnicza jest utrudniona ze względu na niekorzystne warunki naturalne.

# Zakres i wykaz zabiegów urządzeniowo - rolnych

W gminie Wielgie potrzeby w zakresie nowych melioracji (drenowania) są nadal duże i dotyczą 40,36% powierzchni użytków rolnych.

Potrzeby w zakresie modernizacji istniejących urządzeń melioracyjnych dotyczą 540,00 ha gruntów zmeliorowanych, położonych w ośmiu obrębach.

W zakresie modernizacji i odnowienia rowów melioracyjnych potrzeby w skali gminy sięgają 49,75 %.

# Zakres i wykaz zabiegów urządzeniowo - rolnych

W gminie Wielka Nieszawka ze względu na usytuowanie większości użytków rolnych w dolinie Wisły, nie ma tu możliwości ich odwodnienia przy pomocy regularnej sieci drenarskiej. Dlatego też nie przewiduje się nowych inwestycji w tym zakresie.

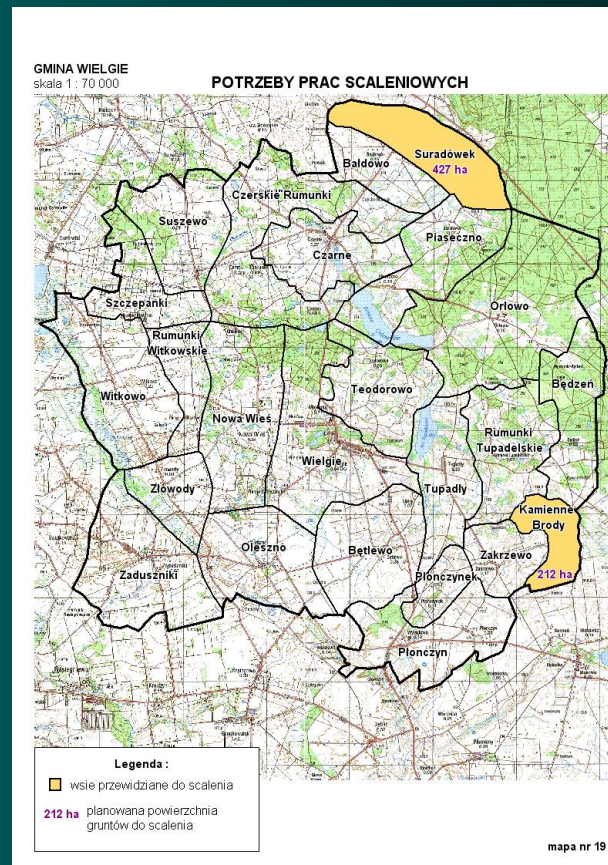
Do modernizacji zakwalifikowano tylko wszystkie rowy melioracji szczegółowych występujące na terenie gminy o łącznej długości 60,000 km.

# Zakres i wykaz zabiegów urzędzeniowo – rolnych

Podczas dokonanej na obszarze gminy Wielgie inwentaryzacji terenowej oraz analizy struktury gospodarstw rolnych (wg ewidencji gruntów), przedstawiono propozycję przeprowadzenia prac scaleniowych na gruntach wsi Kamienne Brody i Suradówek, na których to wsiach ilość działek przypadająca na 1 gospodarstwo wynosi (6,27 i 6,95).



# Zakres i wykaz zabiegów urządzeniowo – rolnych



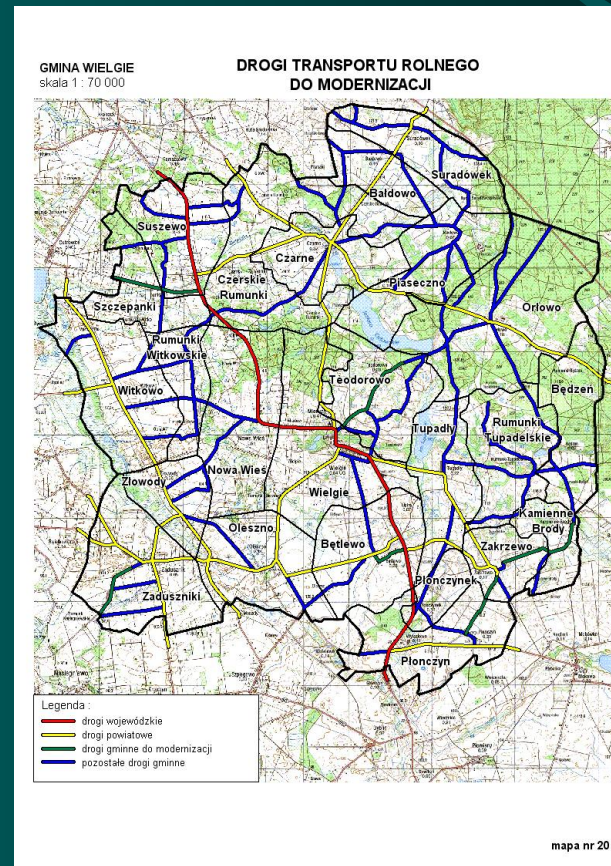
# Zakres i wykaz zabiegów urzędzeniowo – rolnych

Podczas dokonanej na obszarze gminy Wielka Nieszawka inwentaryzacji terenowej oraz analizy struktury gospodarstw rolnych (ewidencji gruntów), stwierdzono, że na obrębie Popioły ilość działek przypadająca na 1 gospodarstwo wynosi 6,67. Wartość ta świadczy o możliwości zakwalifikowania tej wsi do przeprowadzenia na jej terenie kompleksowych prac scaleniowych. Faktycznie jednak w obrębie Popioły zlokalizowane jest tylko jedno gospodarstwo o dwóch działkach. W związku z powyższym nie ma potrzeb przeprowadzenia kompleksowych prac scaleniowych na gruntach wsi należących do gminy Wielka Nieszawka.

# Zakres i wykaz zabiegów urzędzeniowo – rolnych

Na terenie gminy Wielgie na 105,476 km dróg gminnych transportu rolnego, do modernizacji zakwalifikowano 9,060 km. Drogi przewidziane do modernizacji występują na ośmiu obrębach. Modernizacja tych dróg będzie obejmować szereg działań służących poprawie bezpieczeństwa i parametrów eksploatacyjnych, a przede wszystkim poszerzenia jezdni, budowy podbudowy i nawierzchni asfaltowej oraz utworzenia ścieżki rowerowej.

# Zakres i wykaz zabiegów urządzeniowo – rolnych



# Zakres i wykaz zabiegów urzędzeniowo – rolnych

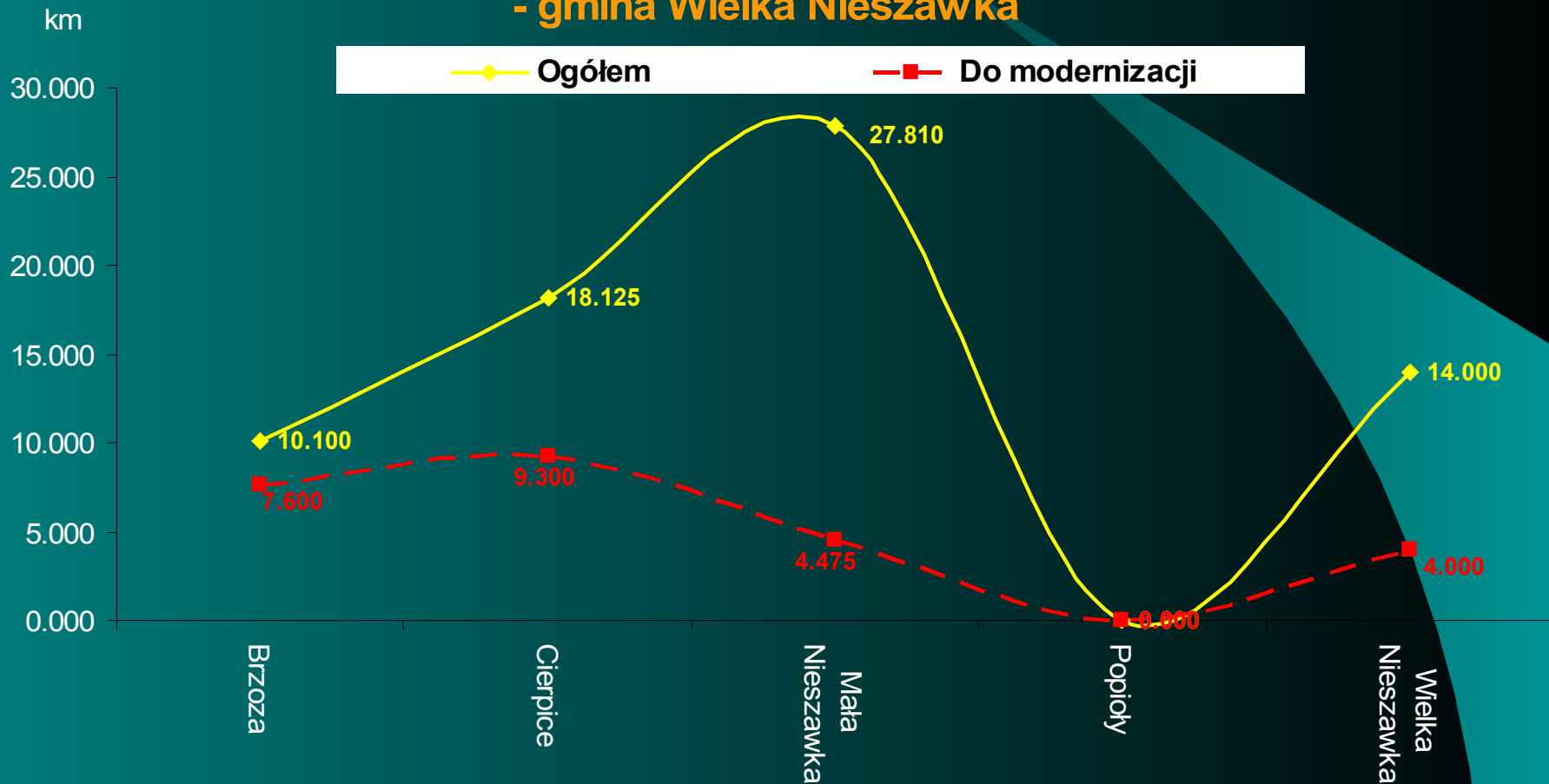
Na 70,035 km dróg gminnych obszaru gminy Wielka Nieszawka do modernizacji zakwalifikowano 25,375 km. Drogi przewidziane do modernizacji występują na czterech spośród pięciu obrębów gminy i obejmują prawie wyłącznie tereny zurbanizowane i przeznaczone pod zabudowę (wyjątkiem jest droga w miejscowości Brzoza - ulica Ciechocińska). Modernizacja tych dróg będzie służyć poprawie dostępu do terenów zabudowanych i planowanych pod zabudowę, czyli poprawie jakości komunikacji wewnętrznej w gminie.



# Zakres i wykaz zabiegów urządzeniowo – rolnych

## Długość dróg gminnych do modernizacji - gmina Wielka Nieszawka

Wykres nr 29



# Zakres i wykaz zabiegów urzędniowo - rolnych

Propozycje związane z rozwojem infrastruktury społecznej na terenach wiejskich gminy Wielgie, zgłaszane w trakcie konsultacji z przedstawicielami gminy oraz sołtysami, dotyczyły przede wszystkim następujących obiektów:

- świetlicy – klubu z możliwością założenia kawiarenki internetowej,
- remontu remizy strażackiej lub klubu – świetlicy,
- placu rekreacyjno – sportowego,
- chodnika po jednej stronie we wsiach,
- oświetlenia,
- urządzenia terenów rekreacyjnych,
- renowacji parku we wsi Wielgie.

# Zakres i wykaz zabiegów urządzeniowo – rolnych



**Fot. nr 23 Czarne – boisko szkolne w budowie przy szkole podstawowej**



**Fot. nr 24 Oleszno – remiza strażacka do modernizacji ( budynek po byłej kuźni )**

# Zakres i wykaz zabiegów urządzeniowo – rolnych

W trakcie konsultacji z przedstawicielami gminy Wielka Nieszawka oraz sołtysami, propozycje związane z rozwojem infrastruktury społecznej dotyczyły przede wszystkim braku następujących obiektów:

- oświetlenia,
- chodników,
- urządzenia składowiska starych samochodów,
- wybudowania parkingu,
- wybudowania obiektu rekreacyjno – sportowego, w tym boiska, dostępnego dla wszystkich.

We wsi Wielka Nieszawka powstanie też Centrum Sportu i Rekreacji czyli tzw. AQUPARK .

# Stopień zapotrzebowania na prace urządzeniowo – rolne

Dla niezbędnych prac urządzeniowo – rolnych gmin Wielgie i Wielka Nieszawka wykonano kalkulację kosztów proponowanych zabiegów. Do prac tych zaliczono:

- drenowanie gruntów,
- zalesienie gruntów,
- modernizację dróg transportu rolnego,
- modernizację rowów,
- scalenia gruntów.

Największe koszty poniesione będą na realizację powierzchni przeznaczonej na modernizację dróg gminnych.



# Stopień zapotrzebowania na prace urządzeniowo – rolne

## Rodzaj i zakres oraz koszty niezbędnych prac urządzeniowo – rolnych -gmina Wielgie

Tabela nr 30

Lp	Obręb	Drenowanie gruntów		Modernizacja rowów		Modernizacja dróg transportu rolnego		Zalesienia gruntów	Scalania gruntów		Koszty ogółem
		pow.	koszty	długość	koszty	długość	koszty		pow.	koszty	
		ha	tys. zł	km	tys. zł	km	tys. zł		ha	tys. zł	
1	2	3	4	5	6	7	8	9	10	11	12
1	Baldowo	150.00	1950.00	3.500	52.50	0.000	0.00	0.00	0.00	0.00	2002.50
2	Będzeń	50.00	650.00	0.000	0.00	0.000	0.00	732.28	0.00	0.00	1382.28
3	Bętlewo	130.00	1690.00	0.000	0.00	0.800	760.00	0.00	0.00	0.00	2450.00
4	Czarne	250.00	3250.00	14.617	219.26	0.000	0.00	77.70	0.00	0.00	3546.96
5	Czerskie Rumunki	450.00	5850.00	15.436	231.54	0.000	0.00	1094.52	0.00	0.00	7176.06
6	Kamienne Brody	100.00	1300.00	0.000	0.00	1.175	529.00	92.42	212.00	1010.00	2931.42
7	Nowa Wieś	170.00	2210.00	0.000	0.00	0.000	0.00	49.55	0.00	0.00	2259.55
8	Oleszno	257.00	3341.00	4.533	67.99	0.000	0.00	0.00	0.00	0.00	3408.99
9	Orłowo	50.00	650.00	0.000	0.00	0.000	0.00	619.95	0.00	0.00	1269.95
10	Piaseczno	150.00	1950.00	8.300	124.50	0.000	0.00	421.45	0.00	0.00	2495.95
11	Płonczyn	310.00	4030.00	8.405	126.08	1.200	540.00	0.41	0.00	0.00	4696.49
12	Płonczynek	100.00	1300.00	0.000	0.00	0.000	0.00	0.00	0.00	0.00	1300.00
13	Rumunki Witkowskie	100.00	1300.00	0.000	0.00	0.000	0.00	0.00	0.00	0.00	1300.00
14	Rumunki Tupadelskie	250.00	3250.00	0.000	0.00	0.000	0.00	1158.53	0.00	0.00	4408.53
15	Suradówek	150.00	1950.00	3.447	51.70	0.000	0.00	66.60	427.00	2033.00	4101.30
16	Suszewo	200.00	2600.00	0.000	0.00	0.000	0.00	128.72	0.00	0.00	2728.72
17	Szczepanki	150.00	1950.00	0.000	0.00	1.870	841.50	368.72	0.00	0.00	3160.22
18	Teodorowo	200.00	2600.00	0.000	0.00	1.150	1725.00	295.75	0.00	0.00	4620.75
19	Tupady	150.00	1950.00	0.000	0.00	0.000	0.00	390.83	0.00	0.00	2340.83
20	Wielgie	250.00	3250.00	0.000	0.00	0.350	525.00	0.00	0.00	0.00	3775.00
21	Witkowo	100.00	1300.00	0.000	0.00	0.000	0.00	0.00	0.00	0.00	1300.00
22	Zaduszniki	50.00	650.00	8.462	126.93	0.790	746.00	0.00	0.00	0.00	1522.93
23	Zakrzewo	50.00	650.00	0.000	0.00	1.725	776.00	0.00	0.00	0.00	1426.00
24	Złowody	0.00	0.00	9.100	136.50	0.000	0.00	0.00	0.00	0.00	136.50
Razem gmina Wielgie		3817.00	49621.00	75.800	1137.00	9.060	6442.50	5497.43	639.00	3043.00	65740.93

# Stopień zapotrzebowania na prace urządzeniowo – rolne

Rodzaj i zakres oraz koszty niezbędnych prac urządzeniowo – rolnych- gmina Wielka Nieszawka

Tabela nr 27

Lp	Obręb	Drenowanie gruntów		Modernizacja rowów		Modernizacja dróg gminnych		Zalesienia gruntów	Scalania gruntów		Koszty ogółem
		pow.	koszty	długość	koszty	długość	koszty		pow.	koszty	
		ha	tys. zł	km	tys. zł	km	tys. zł	tys. zł	ha	tys. zł	tys. zł
1	2	3	4	5	6	7	8	15	16	17	18
1	Brzoza	0.00	0.00	1.000	15.00	7.600	5396.00	47.64	0.00	0.00	5458.64
2	Cierpice	0.00	0.00	5.800	87.00	9.300	6603.00	267.36	0.00	0.00	6957.36
3	Mała Nieszawka	0.00	0.00	29.900	448.50	4.475	3177.25	156.12	0.00	0.00	3781.87
4	Popioły	0.00	0.00	0.000	0.00	0.000	0.00	176.23	0.00	0.00	176.23
5	Wielka Nieszawka	0.00	0.00	23.300	349.50	4.000	2840.00	34.52	0.00	0.00	3224.02
Razem gmina Wielka Nieszawka		0.00	0.00	60.000	900.00	25.375	18016.25	681.87	0.00	0.00	19598.12

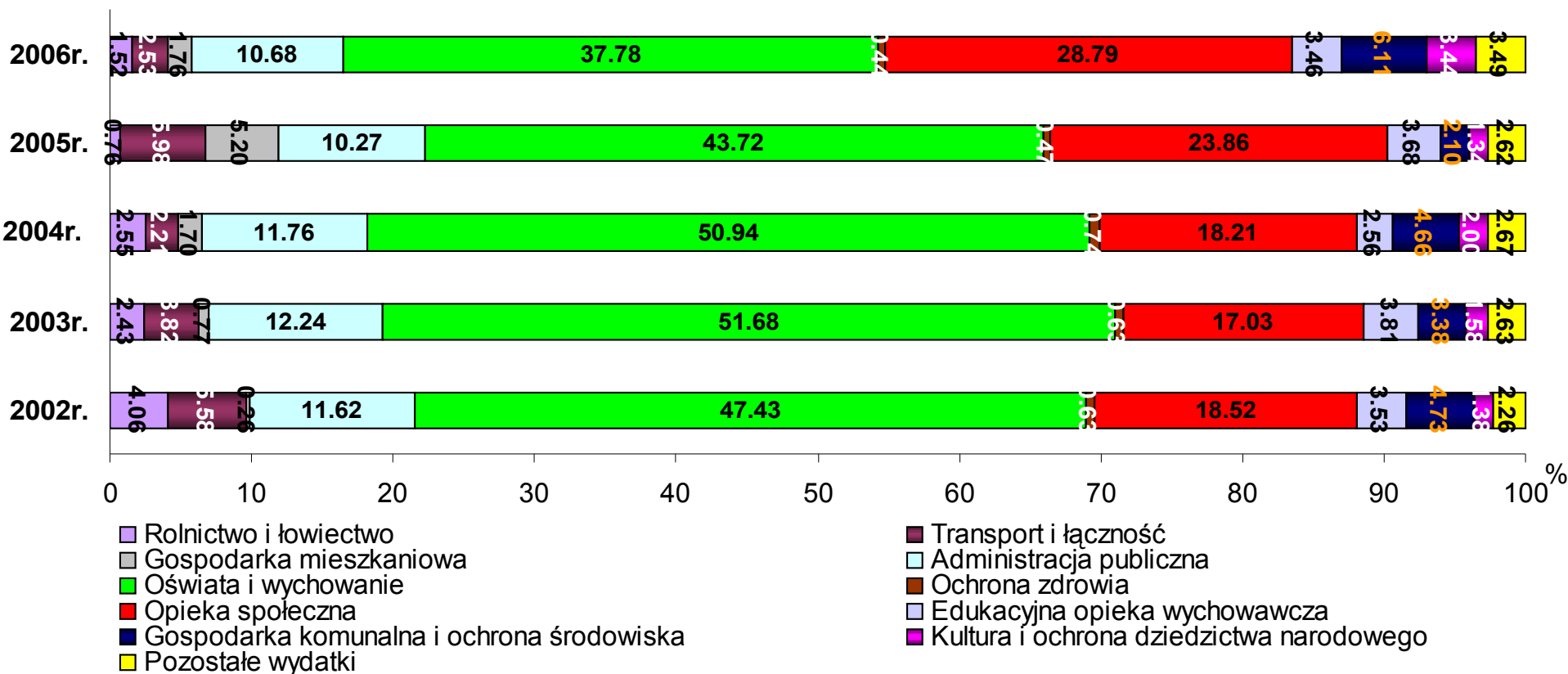
# Stopień zapotrzebowania na prace urzędniowo – rolne

Uwzględniając sytuację finansową gmin, koniecznym warunkiem dla realizacji prac urzędniowych będzie pozyskiwanie środków finansowych z zewnątrz. Zdobywanie środków finansowych, w dużym stopniu będzie zależało od stopnia zaangażowania władz Gminy oraz mieszkańców wsi.

# Stopień zapotrzebowania na prace urzędzeniowo – rolne

Wydatki budżetowe gminy na lata 2002 - 2006  
- gmina Wielgie

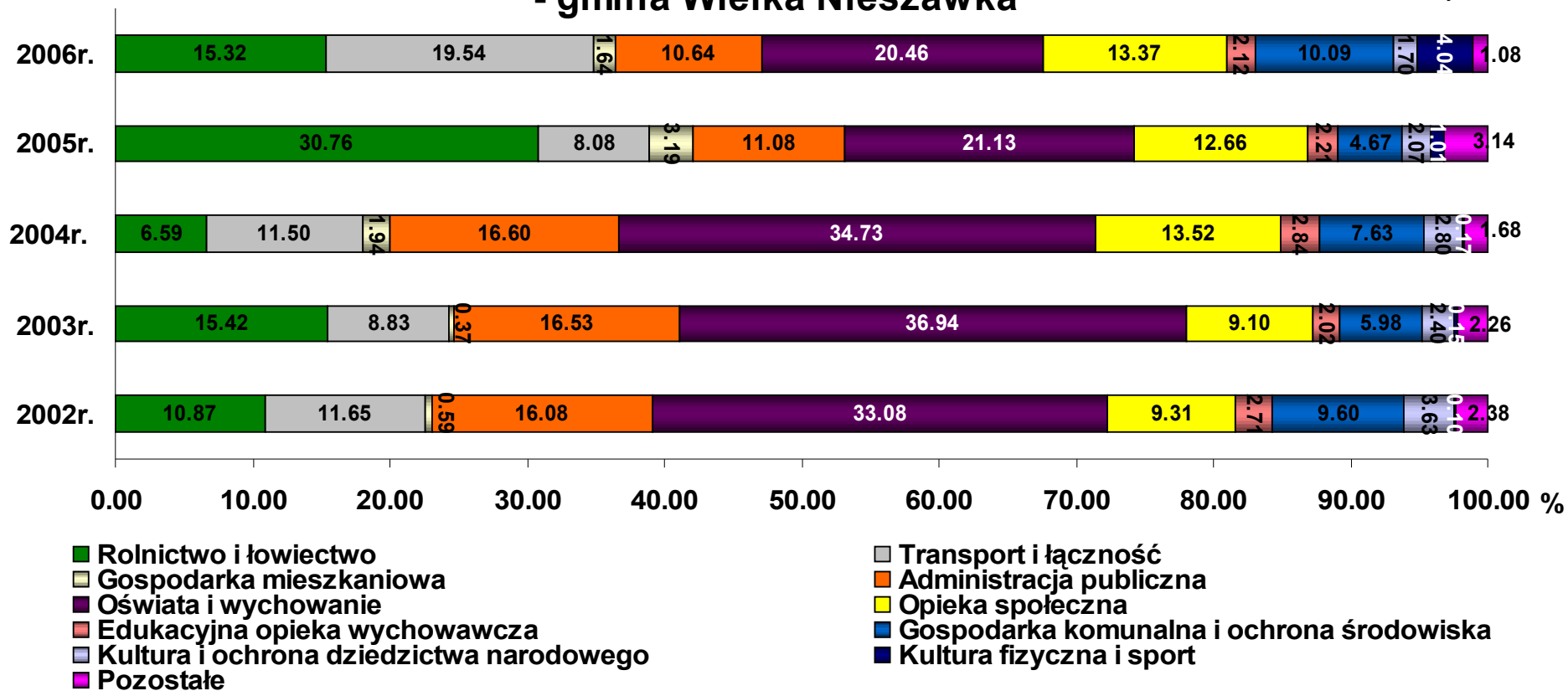
Wykres nr 35



# Stopień zapotrzebowania na prace urzędzeniowo – rolne

Wydatki budżetu gminy za lata 2002 - 2006  
- gmina Wielka Nieszawka

Wykres nr 30





# Stopień zapotrzebowania na prace urzędniowo – rolne

Większość zaproponowanych prac urzędniowych dla tych gmin, w latach 2007 – 2013, będzie mogła być realizowana w ramach projektów współfinansowanych z następujących funduszy i programów:

- Programu Operacyjnego Rozwój Obszarów Wiejskich na lata 2007- 2013,
- Regionalnego Programu Operacyjnego Województwa Kujawsko – Pomorskiego na lata 2007 – 2013,
- Mechanizmu Finansowego EOG oraz Norweskiego Mechanizmu Finansowego,
- Terenowego Funduszu Ochrony Gruntów Rolnych,
- Fundusz Ochrony Środowiska i Gospodarki Wodnej.

# Stopień zapotrzebowania na prace urządzeniowo – rolne

Schemat nr 4



**Program operacyjny  
„Rozwój Obszarów Wiejskich”**

# Stopień zapotrzebowania na prace urzędzeniowo – rolne

Schemat nr 5

Regionalny Program Operacyjny  
Województwa Kujawsko - Pomorskiego  
na lata 2007 - 2013



# Ważniejsze ustalenia planu urzędzeniowo – rolnego

Prezentowane przez nasze Biuro gminy, są do siebie pod niektórymi względami podobne, jak i bardzo różne. Dlatego też i ustalenia dla tych gmin są porównywalne, a nawet takie same. Mając powyższe na uwadze w prezentacji przedstawione zostały tylko najważniejsze czy najbardziej istotne wnioski – ustalenia.

# Ważniejsze ustalenia planu urządzeniowo – rolnego

Mając na uwadze cele europejskiej polityki spójności, w odpowiedzi na wyzwania odnowionej Strategii Lizbońskiej, realizacja wskazanego zakresu prac urządzeniowo – rolnych pozwoli na osiągnięcie postawionego celu strategicznego Narodowej Strategii Spójności na lata 2007 – 2013, tj., że:

**Tworzenie warunków dla wzrostu konkurencyjności gospodarki polskiej oparte będzie na wiedzy i przedsiębiorczości, zapewniającej wzrost zatrudnienia oraz wzrost poziomu spójności społecznej, gospodarczej i przestrzennej.**



# Ważniejsze ustalenia planu urzędzeniowo – rolnego

Dla gminy Wielgie - modernizacja struktury funkcjonalno – przestrzennej osiągnięta zostanie poprzez realizację następujących celów, tj.:

- celu głównego,
- celów przyrodniczych i kulturowych,
- celów społeczno – gospodarczych,
- celów z zakresu infrastruktury technicznej,
- celów przestrzennych.

# Ważniejsze ustalenia planu urzędzeniowo – rolnego

Wykorzystanie walorów przyrodniczo - krajobrazowych gminy do jej rozwoju gospodarczego, powinno polegać będą na:

- zagospodarowaniu turystycznym Jeziora Orłowskiego i Czerskiego
- wyznaczaniu i zagospodarowaniu szlaków turystycznych,
- uregulowaniu gospodarki wodno – ściekowej na terenach o funkcji turystycznej,
- rozwoju agroturystyki w istniejących i nowych siedliskach rolniczych,
- zabudowie rezydencjalnej w obszarze sołectwa Rumunki Tupadelskie,
- wzmocnieniu wsi gminnej Wielgie i wsi Czarne, jako ośrodków obsługi ruchu turystycznego w zakresie informacji, kultury, sportu i gastronomii.

# Ważniejsze ustalenia planu urzędzeniowo – rolnego

W przypadku gminy Wielka Nieszawka, walory przyrodnicze gminy dają możliwości do rozwoju turystyczno – rekreacyjnego gminy, poprzez wykorzystanie:

- dużego udziału lasów,
- czystego i zdrowego powietrza,
- walorów historyczno – urbanistycznych gminy,
- wzrostu oczekiwań ludności wiejskiej i mieszkańców miasta Torunia do spędzenia wolnego czasu na wsi.

# Ważniejsze ustalenia planu urządzeniowo – rolnego

W przyszłości, aby teren gminy stał atrakcyjnym „miejscem do życia” oraz w pewnej mierze również wypoczynku, należy podjąć niektóre działania, takie, jak:

- kaskadowanie rzeki Wisły i utworzenie terenu zalewowego w Dybowie,
- możliwość budowy portu rzecznego w Małej Nieszawce,
- rozbudowę układu dróg ruchu szybkiego i konieczną przebudowę układu wewnątrz gminnego,
- pozyskanie terenów poligonu (z wyjątkiem istniejących kompleksów leśnych).

# Ważniejsze ustalenia planu urzędniowo – rolnego

Do zalesienia, w wyniku przeprowadzonego rozpoznania i dokonanych uzgodnień granicy polno – leśnej, proponuje się przeznaczyć 154,27 ha w 5 wsiach gminy Wielka Nieszawka oraz 1288,27 ha w 15 wsiach gminy Wielgie.

Zalesienie (szczególnie w przypadku gminy Wielka Nieszawka) winno polegać na wprowadzeniu odpowiedniego składu gatunkowego oraz na dostosowaniu obszarów leśnych do funkcji rekreacyjnej, dydaktycznej i ochronnej, a ustawowy system zalesień przyczyni się do poprawy sytuacji materialnej, dając rolnikom dodatkowe środki finansowe.

# Ważniejsze ustalenia planu urzędniowo – rolnego

Należy bezwzględnie respektować przepisy określające sposób gospodarowania w obrębie terenów wchodzących w skład:

- Obszaru Chronionego Krajobrazu „ Jeziora Skępskie”,
- Zespołu Przyrodniczo – Krajobrazowego „ Jezioro Piaseczyńskie”,
- pomników przyrody w wypadku gminy Wielgie.



# Ważniejsze ustalenia planu urzędzeniowo – rolnego

Na terenie gminy Wielka Nieszawka będzie to:

- Obszar Chronionego Krajobrazu „Obszar wydmowy na południe od Torunia”,
- Strefa Ochronna Wód Podziemnych Ujęcia „Mała Nieszawka”,
- użytki ekologiczne i pomniki przyrody.

# Ważniejsze ustalenia planu urzędzeniowo – rolnego

W gminie Wielgie rozwijać w strefie rolnej, działania poza rolnicze przy intensywnej produkcji rolnej.

W gminie Wielka Nieszawka prawidłowe gospodarowanie rolniczą przestrzenią produkcyjną i utrzymanie tradycyjnego krajobrazu rolniczego, prowadzone powinny być w strefie rolniczo – osadniczej z uprawami polowymi oraz w strefie tereny rolniczo – leśne.

# Ważniejsze ustalenia planu urządzeniowo – rolnego

Poprawić strukturę obszarową gospodarstw rolnych poprzez:

- powiększenie gospodarstw (zakup lub dzierżawa gruntów od sąsiadów) do powierzchni parytetowej - powyżej 18,85 ha (Wielgie) i 18,36 ha (Wielka Nieszawka),
- korzystanie przez rolników z systemu rent strukturalnych.

# Ważniejsze ustalenia planu urzędniowo – rolnego

Aktywizować obszary wiejskie prezentowanych gmin, poprzez rozwój wielofunkcyjny wsi, do którego zaliczamy między innymi:

- stworzenie warunków organizacyjnych i zachęt sprzyjających rozwojowi rolnictwa ekologicznego,
- rozwój agroturystyki w gospodarstwach zlokalizowanych na terenach predysponowanych do jej uprawiania,
- rozwój integrowanej produkcji, który jest bardzo ważnym czynnikiem wpływającym na ochronę środowiska i produkcję bezpiecznej żywności oraz podnoszącą świadomość rolniczą i ekologiczną.

# Ważniejsze ustalenia planu urzędzeniowo – rolnego

Rozwój społeczno – gospodarczy gminy Wielgie wyznacza między innymi:

- obszar niskiego rozwoju społeczno – gospodarczego do aktywizacji,
- teren zainwestowany do zagospodarowania,
- teren turystyczny do uzbrojenia,
- teren turystyczny do uporządkowania pod względem planistycznym,
- obiekty zabytkowe do rewaloryzacji,
- wody powierzchniowe zanieczyszczone do rehabilitacji bądź do rekultywacji.

# Ważniejsze ustalenia planu urzędzeniowo – rolnego

Na terenie gminy Wielka Nieszawka do działań inwestycyjnych, wyznacza się obszary preferowane do tych działań i zalicza się do nich:

- obszary dostępne o umiarkowanej strategii rozwoju, obejmujące 7 stref,
- obszary obecnie nie dostępne (poligon), o ofensywnej strategii rozwoju, które obejmują 5 stref.



# Ważniejsze ustalenia planu urzędniowo – rolnego

Poprawić działanie Gminnej Spółki Wodnej w gminie Wielgie oraz reaktywować działanie spółki w gminie Wielka Nieszawka, jako jednostki koordynującej i realizującej zadania związane z poprawą stosunków wodnych. Realizacja zadań inwestycyjnych mogłaby pomóc w zmniejszeniu bezrobocia na terenie gminy.

# Ważniejsze ustalenia planu urządzeniowo – rolnego

W celu poprawy warunków wodnych należy:

- odbudować i zmodernizować 75,800 km rowów melioracyjnych w gminie Wielgie oraz 60,000 km we Wielkiej Nieszawce,
- założyć sieć drenarską w gminie Wielgie na 540,00 ha gruntów rolnych, a z kolei we Wielkiej Nieszawce inwestycji tego typu nie przewiduje się.

# Ważniejsze ustalenia planu urzędzeniowo – rolnego

W wyniku wstępnej analizy struktury gospodarstw rolnych (wg ewidencji gruntów), tylko w gminie Wielgie, wsie: Kamienne Brody i Suradówek, proponuje się zakwalifikować do przeprowadzenia prac scaleniowych. Przeprowadzenie tego typu zabiegu na obszarze tych wsi wymagać będzie jednak dodatkowych analiz i zgody właścicieli gruntów.

# Ważniejsze ustalenia planu urzędzeniowo – rolnego

Przebudowy lub modernizacji wymaga:

- 9,060 km dróg transportu rolnego we Wielkiem ,
- 25,375 km dróg gminnych we Wielkiej Nieszawce.

# Ważniejsze ustalenia planu urządzeniowo – rolnego

Należy dokonać aktualizacji ewidencji gruntów, w celu poprawy jakości informacji o rolniczej przestrzeni produkcyjnej. Występujące niezgodności, pomiędzy stanem faktycznym w terenie, a zapisem w ewidencji gruntów będą podstawowym czynnikiem hamującym możliwość uzyskania dopłat do gruntów przez rolników. Należałoby również sprawdzić i dokonać poprawnego zakwalifikowania właścicieli gruntów rolnych (grupa rejestrowa 7.1 czy 7.2).

# Ważniejsze ustalenia planu urządzeniowo – rolnego

Pełny koszt realizacji planu urządzeniowo – rolnego gminy Wielgie wynosi 65 836 tysiące zł, przy czym najwięcej środków przypada na drenowanie gruntów, a dla gminy Wielka Nieszawka koszt ten jest mniejszy i wynosi 19 598 tysiące złotych. Największą ilość środków proponuje się przeznaczyć na modernizację dróg gminnych.



# Ważniejsze ustalenia planu urządzeniowo – rolnego

Realizacja ustaleń planu urządzeniowo – rolnego dla tych gmin, będzie wymagała pozyskania środków finansowych z budżetu państwa i funduszy Unii Europejskiej przeznaczonych na lata 2007 – 2013, a dla poprawy efektywności wsparcia z funduszy strukturalnych konieczna będzie lepsza koordynacja zarządzania pomiędzy programami regionalnymi i sektorowymi oraz monitoring regionalny programów sektorowych.

# Ważniejsze ustalenia planu urządzeniowo – rolnego

Efektywne wykorzystanie funduszy unijnych będzie w dużym stopniu zależało od poziomu wiedzy rolników na temat zasad funkcjonowania w sytuacji członkostwa Polski w UE, w tym zwłaszcza przestrzegania standardów wchodzących w skład tzw. zasady wzajemnej zgodności. Istnieje więc pilna potrzeba pomocy rolnikom w ich pozyskaniu, a także pomocy w efektywnym wykorzystaniu środków finansowych. Cel ten można osiągnąć poprzez odpowiednie zaangażowanie doradztwa rolniczego i leśnego oraz realizacji szkoleń.

# Ważniejsze ustalenia planu urzędniowo – rolnego

Rozwój obszarów wiejskich, wymaga jednolitego skoordynowania systemu wdrażania i realizacji poszczególnych programów. W obecnej chwili nie jest on uregulowany odpowiednią ustawą, mimo, że rozwój obszarów wiejskich leży w interesie nas wszystkich. Tylko konsekwentna realizacja programów rozwoju obszarów wiejskich, wspólnie ze społecznością lokalną przyśpieszą poprawę warunków życia na wsi.

# Ważniejsze ustalenia planu urzędniowo – rolnego

W gminie Wielgie pomogą zrealizować misję gminy, która mówi, że:

„Gmina Wielgie będzie miejscem życia i pracy ludzi pragnących rozwijać swoje gospodarstwa rolne i firmy oraz dla osób poszukujących spokoju, w przepięknym i dobrze utrzymanym środowisku naturalnym, dobrze przygotowująca młodych ludzi na kolejnych poziomach edukacji”.

# Ważniejsze ustalenia planu urzędniowo – rolnego

W gminie Wielka Nieszawka pomogą zrealizować cel Strategii Rozwoju Gminy. Celem strategii jest uzyskanie przewagi konkurencyjnej (priorytetowej) w określonej działalności (np. usługowej, turystyczno – wypoczynkowo – rekreacyjnej, magazynowo – składowej, produkcyjnej) w ramach realizowanych funkcji, tj.:

- turystyczno – wypoczynkowo – rekreacyjnej,
- mieszkaniowej (rezydencjalnej) i pod budownictwo gospodarcze,
- pozarolniczych miejsc pracy na wsi.