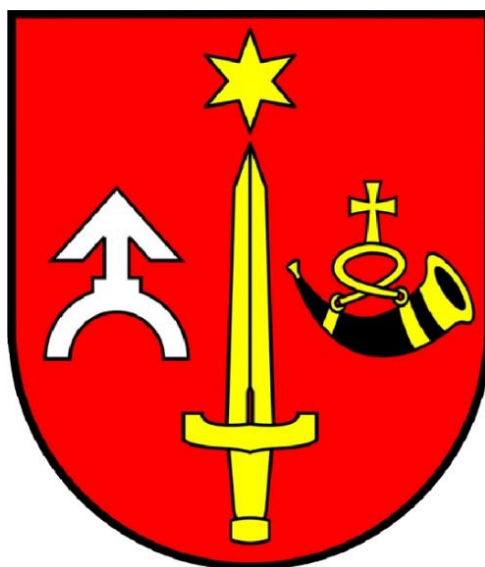

STRATEGIA ROZWOJU GMINY WIELGIE NA LATA 2021-2030



**GMINA WIELGIE
POWIAT LIPNOWSKI
WOJEWÓDZTWO KUJAWSKO-POMORSKIE**

ZAMAWIAJĄCY	GMINA WIELGIE
WYKONAWCA	WESTMOR CONSULTING

WIELGIE 2021

Opracowanie:

Westmor Consulting

Urszula Wódkowska

Biuro: ul. Królewiecka 27, 87-800 Włocławek

Siedziba: ul. 1 Maja 1A, 87-704 Bądkowo

Zespół autorów pod kierownictwem Karoliny Drzewieckiej – Kierownika Projektu:

Joanna Kaszubska – Konsultant

Karolina Bonowicz – Młodszy Analityk

Mateusz Grzelak – Młodszy Analityk

Spis treści

Wstęp.....	4
1. Wnioski z diagnozy	8
2. Cele strategiczne rozwoju w wymiarze społecznym, gospodarczym i przestrzennym, kierunki działań podejmowanych dla osiągnięcia celów strategicznych i oczekiwane rezultaty planowanych działań	18
3. Model struktury funkcjonalno-przestrzennej gminy	27
4. Ustalenia i rekomendacje w zakresie kształtowania i prowadzenia polityki przestrzennej w gminie	29
5. Obszary strategicznej interwencji określone w strategii rozwoju województwa wraz z zakresem planowanych działań	35
6. Obszary strategicznej interwencji kluczowe dla Gminy Wielgie	39
7. System realizacji strategii, w tym wytyczne do sporządzania dokumentów wykonawczych	41
8. Źródła finansowania strategii rozwoju	45
Spis tabel i rysunków	50

Wstęp

Strategia rozwoju jest planem osiągnięcia długofalowych zamierzeń, implikując przejście ze stanu istniejącego do pożądanego, wyrażonego w wizji rozwoju. Strategia rozwoju stanowi najważniejszy dokument przygotowywany przez samorząd gminny, który określa priorytety i cele rozwoju społeczno-gospodarczego danej jednostki.

Niniejszy dokument strategiczny stanowi również podstawę do opracowania i wdrażania projektów współfinansowanych m.in. ze środków zewnętrznych.

Strategia Rozwoju Gminy Wielgie na lata 2021-2030 składa się z dwóch głównych części:

- 1) wniosków z diagnozy strategicznej,
- 2) określenia strategii rozwoju, w tym wizji i misji, celów strategicznych i operacyjnych oraz kierunków działań strategicznych i oczekiwanych rezultatów ich realizacji.

Celem diagnozy jest analiza potencjału społeczno-gospodarczego Gminy Wielgie, uwzględniając przy tym przestrzenne uwarunkowania. Diagnoza jest punktem wyjścia do konstruowania kierunków działań, a następnie celów strategicznych i działań.

W drugiej części przedstawiono plan działań Gminy Wielgie do 2030 roku w oparciu o wnioski z przeprowadzonej analizy. W części tej określone zostały następujące elementy: misja i wizja rozwoju, cele strategiczne i operacyjne oraz sposób realizacji i finansowania Strategii, ze wskazaniem podmiotów zaangażowanych w jej wdrażanie. Ponadto przedstawiono działania, które pozwolą osiągnąć zakładane długookresowe cele strategiczne.

UWARUNKOWANIA PROGRAMOWE

Strategia Rozwoju Gminy Wielgie stanowi dokument bazowy, który określa, jakie działania powinny być wdrażane, aby wspierać dalszy rozwój Gminy Wielgie, przede wszystkim w sferze społecznej i gospodarczej, ale także wpływać na ożywienie sfery kulturalnej i turystycznej z uwzględnieniem zasad zrównoważonego rozwoju. Przy jej formułowaniu, pod uwagę wzięto założenia obowiązujących dokumentów strategicznych wyższego rzędu, tj.:

- Strategii na rzecz Odpowiedzialnego Rozwoju do roku 2020 (z perspektywą do 2030 r.),
- Krajowej Strategii Rozwoju Regionalnego 2030;
- Strategii Zrównoważonego Rozwoju Transportu do 2030 r.;
- Strategii rozwoju województwa kujawsko-pomorskiego do 2030 roku – Strategia Przyspieszenia 2030+.

Poniżej dokonano opisu zgodności założeń strategicznych Gminy z dokumentami wyższego rzędu.

STRATEGIA NA RZECZ ODPOWIEDZIALNEGO ROZWOJU DO ROKU 2020 (Z PERSPEKTYWA DO 2030 R.)

Strategia została przyjęta uchwałą Nr 8 Rady Ministrów z dnia 14 lutego 2017 r. w sprawie przyjęcia Strategii na rzecz Odpowiedzialnego Rozwoju do roku 2020 (z perspektywą do 2030 r.) (M.P. 2017 poz. 260). Głównym celem Strategii jest tworzenie warunków dla wzrostu dochodów mieszkańców Polski przy jednoczesnym wzroście spójności w wymiarze społecznym, ekonomicznym, środowiskowym i terytorialnym.

W dokumencie określono następujące cele szczegółowe:

- Cel szczegółowy I – Trwały wzrost gospodarczy oparty coraz silniej o wiedzę, dane i doskonałość organizacyjną
- Cel szczegółowy II – Rozwój społecznie wrażliwy i terytorialnie zrównoważony
- Cel szczegółowy III – Skuteczne państwo i instytucje służące wzrostowi oraz włączeniu społecznemu i gospodarczemu

Cele zakładane do realizacji przez Gminę Wielgie wpisują się w cele i kierunki działań zawarte w Strategii na rzecz Odpowiedzialnego Rozwoju, głównie w cel szczegółowy III – Skuteczne państwo i instytucje służące wzrostowi oraz włączeniu społecznemu i gospodarczemu, kierunek interwencji – zwiększenie efektywności programowania rozwoju poprzez zintegrowanie planowania przestrzennego i społeczno-gospodarczego oraz zapewnienie realnej partycypacji społecznej, a także Cel szczegółowy II – Rozwój społecznie wrażliwy i terytorialnie zrównoważony, kierunki interwencji – aktywne gospodarczo i przyjazne mieszkańcom miasta, rozwój obszarów wiejskich i wzmocnienie sprawności administracyjnej samorządów terytorialnych oraz ich zdolności do współpracy z partnerami na rzecz rozwoju.

KRAJOWA STRATEGIA ROZWOJU REGIONALNEGO 2030

Jest to podstawowy dokument strategiczny polityki regionalnej państwa w perspektywie do 2030 r. i został przyjęty przez Radę Ministrów uchwałą nr 102 z dnia 17 września 2019 r. (M.P. 2019 poz. 1060). Krajowa Strategia Rozwoju Regionalnego 2030 rozwija postanowienia Strategii na rzecz Odpowiedzialnego Rozwoju do roku 2020 (z perspektywą do 2030 r.).

Głównym celem polityki regionalnej jest efektywne wykorzystanie endogenicznych potencjałów terytoriów i ich specjalizacji dla osiągnięcia zrównoważonego rozwoju kraju, co tworzyć będzie warunki do wzrostu dochodów mieszkańców Polski przy jednoczesnym osiągnięciu spójności w wymiarze społecznym, gospodarczym, środowiskowym i przestrzennym.

Powyższy cel realizowany jest poprzez trzy cele szczegółowe polityki regionalnej:

1. Zwiększenie spójności rozwoju kraju w wymiarze społecznym, gospodarczym, środowiskowym i przestrzennym.
2. Wzmacnianie regionalnych przewag konkurencyjnych.
3. Podniesienie jakości zarządzania i wdrażania polityk ukierunkowanych terytorialnie.

Założenia strategiczne Gminy Wielgie zostały określone z uwzględnieniem postanowień Krajowej Strategii Rozwoju Regionalnego 2030.

STRATEGIA ZRÓWNOWAŻONEGO ROZWOJU TRANSPORTU DO 2030 ROKU

Strategia została przyjęta przez Radę Ministrów uchwałą nr 105 z dnia 24 września 2019 r. (M.P. z 2019 r. poz. 1055).

Cel główny Strategii brzmi: Zwiększenie dostępności transportowej oraz poprawa bezpieczeństwa ruchu uczestników i efektywności sektora transportowego, przez tworzenie spójnego, zrównoważonego, innowacyjnego i przyjaznego użytkownikowi systemu transportowego w wymiarze krajowym, europejskim i globalnym. Zrealizowanie powyższego celu wymagać będzie osiągnięcia następujących kierunków interwencji:

- kierunek interwencji 1: budowa zintegrowanej, wzajemnie powiązanej sieci transportowej służącej konkurencyjnej gospodarce;
- kierunek interwencji 2: poprawa sposobu organizacji i zarządzania systemem transportowym;
- kierunek interwencji 3: zmiany w indywidualnej i zbiorowej mobilności;
- kierunek interwencji 4: poprawa bezpieczeństwa uczestników ruchu oraz przewożonych towarów;
- kierunek interwencji 5: ograniczanie negatywnego wpływu transportu na środowisko;
- kierunek interwencji 6: poprawa efektywności wykorzystania publicznych środków na przedsięwzięcia transportowe.

Założenia strategiczne Gminy Wielgie, obejmujące wykorzystanie potencjału ze względu na położenie i dostępność komunikacyjną, a także dalsze prace w zakresie rozwoju i modernizacji infrastruktury drogowej, wpłyną na osiągnięcie celu głównego Strategii Zrównoważonego Rozwoju Transportu do 2030 r.

STRATEGIA ROZWOJU WOJEWÓDZTWA KUJAWSKO-POMORSKIEGO DO 2030 ROKU – STRATEGIA PRZYSPIESZENIA 2030+

Strategia rozwoju województwa kujawsko-pomorskiego do 2030 roku – Strategia Przyspieszenia 2030+ przyjęta została uchwałą nr XXVIII/399/20 Sejmiku Województwa Kujawsko-Pomorskiego z dnia 21 grudnia 2020 roku.

Celem nadrzędnym Strategii jest: „Jakość życia typowa dla wysoko rozwiniętych regionów europejskich”.

Cel ten zamierza się osiągnąć poprzez koncentrację działań w czterech obszarach tematycznych rozwoju, dla których określone zostały następujące cele główne i operacyjne:

— Obszar Społeczeństwo:

- Cel główny: 1. Skuteczna edukacja:
 - Podniesienie jakości kształcenia i wychowania,
 - Edukacja dla gospodarki opartej na wiedzy i nowoczesnych technologiach,
 - Kształtowanie środowiska edukacyjnego,
 - Rozwój szkolnictwa wyższego,
- Cel główny: 2. Zdrowe, aktywne i zamożne społeczeństwo:
 - Aktywność społeczna i rozwój społeczeństwa obywatelskiego,
 - Rozwój wrażliwy społecznie,
 - Zdrowie,
 - Kultura, sztuka i dziedzictwo narodowe,
 - Sport i aktywność fizyczna.

— Obszar Gospodarka:

- Cel główny: 3. Konkurencyjna gospodarka:
 - Odbudowa gospodarki po COVID-19,
 - Innowacyjna gospodarka–nauka, badania i wdrożenia,
 - Rozwój przedsiębiorczości,
 - Rozwój sektora rolno-spożywczego,
 - Rozwój turystyki,
 - Internacjonalizacja gospodarki,
 - Nowoczesny rynek pracy,

— Obszar Przestrzeń:

- Cel główny: 4. Dostępna przestrzeń i czyste środowisko:
 - Infrastruktura rozwoju społecznego,
 - Środowisko przyrodnicze,
 - Przestrzeń kulturowa,
 - Przestrzeń dla gospodarki,
 - Infrastruktura transportu,
 - Infrastruktura techniczna,
 - Czysta energia i bezpieczeństwo energetyczne,
 - Potencjały endogeniczne.

— Obszar Spójność:

- Cel główny: 5. Spójne i bezpieczne województwo:
 - Transport publiczny,
 - Cyfryzacja,
 - Bezpieczeństwo,
 - Współpraca dla rozwoju regionu.

Wyżej wymienione cele na szczeblu wojewódzkim są spójne z celami rozwojowymi określonymi przez Strategię Rozwoju Gminy Wielgie na lata 2021-2030. Realizacja ich założeń wpłynie na osiągnięcie zakładanych efektów na terenie gminy i województwa kujawsko-pomorskiego. Strategia Rozwoju Gminy została opracowana z uwzględnieniem zapisów zawartych w Strategii Rozwoju Województwa.

1. Wnioski z diagnozy

Zgodnie z art.10a ust.1 ustawy z dnia 6 grudnia 2006 r. o zasadach prowadzenia polityki rozwoju (Dz.U. 2019 poz. 1295 z późn. zm.) podmiot opracowujący projekt strategii rozwoju przygotowuje diagnozę sytuacji społecznej, gospodarczej i przestrzennej, z uwzględnieniem obszarów funkcjonalnych, w tym miejskich obszarów funkcjonalnych. W ramach przeprowadzonej diagnozy dokonano analizy sfery społecznej, gospodarczej i przestrzennej. Ponadto uwzględniono analizę zdolności inwestycyjnej Gminy Wielgie i potencjału jakości życia, w tym wyniki badania ankietowego.

Kompleksowa diagnoza sytuacji społecznej, gospodarczej i przestrzennej Gminy Wielgie na potrzeby opracowania niniejszej Strategii Rozwoju stanowi załącznik do Strategii.

POŁOŻENIE GEOGRAFICZNE I KOMUNIKACYJNE

Gmina Wielgie położona jest w południowo-wschodniej części województwa kujawsko-pomorskiego. Analizowana jednostka posiada dogodne położenie geograficzne i komunikacyjne. Lokalizacja w sąsiedztwie Włocławka stwarza szanse na rozwój gospodarczy Gminy. Przebiegające przez gminę drogi wojewódzkie nr 558 i 559 stanowią dogodne połączenie z drogami krajowymi. Ponadto przez obszar gminy Wielgie wytyczono warianty przebiegu planowej drogi ekspresowej S10.

Zgodnie z badaniem ankietowym wśród mieszkańców gminy, do najistotniejszych problemów na terenie analizowanej jednostki w zakresie komunikacji, zaliczono zły stan dużej części dróg gminnych i lokalnych, brak chodników w miejscowościach sołeckich, niewystarczające oświetlenie dróg i chodników, brak dobrze oznaczonych przejść dla pieszych, niewystarczająca ilość ścieżek rowerowych, mała ilość miejsc parkingowych oraz niewystarczająca oferta komunikacji publicznej.

ŚRODOWISKO PRZYRODNICZE

Gmina Wielgie charakteryzuje się dużą bioróżnorodnością. Z największą różnorodnością fauny i flory można się spotkać w lasach i na terenach podmokłych. Powierzchnia gruntów leśnych na terenie analizowanej jednostki wg danych GUS na koniec 2019 r. wynosiła 2 604,70 ha. Największym wyróżnieniem obszaru, w sferze fauny, są relikty glacialne, które koncentrują się głównie na naturalnych torfowiskach. Formami ochrony przyrody zlokalizowanymi na terenie gminy Wielgie są: Obszar Chronionego Krajobrazu Jezioro Skępskie, Zespół przyrodniczo-krajobrazowy Jezioro Piaseczeńskie oraz 2 pomniki przyrody w formie drzew: Wiąz górski – *Ulmus glabra* (*Ulmus montana*, *Ulmus scabra*) i Buk pospolity (Buk zwyczajny) – *Fagus sylvatica*. Uzupełnieniem sfery środowiskowej są obszary zieleni urządzonej.

Pod względem hydrograficznym gmina Wielgie położona jest w obrębie dwóch głównych zlewni: Chełmiczki i Świętego Strumienia wraz z Bętlewianką. Wspomniane ciekі stanowią bezpośrednie dopływy rzeki Wisły. Chełmiczka wypływa z Jeziora Orłowskiego, przepływa przez jezioro Czarne i kieruje się dalej do jeziora Ostrowite w gminie Lipno. Z kolei Święty Strumień bierze swój początek w terenach podmokłych okalających od południowo wschodniej strony jezioro Ostrowite i uchodzi do Wisły w rejonie wsi Tulibowo. Obydwa ciekі mają naturalne doliny. Na obszarze gminy występuje również jezioro Orłowskie, Czarne, Tupadelskiego.

PROCESY DEMOGRAFICZNE

Przeprowadzona diagnoza wskazała systematyczny spadek liczby mieszkańców w ciągu ostatnich lat. Ogólna liczba ludności w okresie 2016-2020 zmniejszyła się o 2,01%. Na spadek liczby mieszkańców składa się przede wszystkim ujemne saldo migracji oraz w mniejszym stopniu zmniejszający się przyrost naturalny, który w ostatnich latach przyjął wartości ujemne. Główną grupą odpływającą są osoby młode emigrujące do większych miast w poszukiwaniu pracy i lepszych perspektyw na życie. Niekorzystnym zjawiskiem jest również starzenie się społeczeństwa spowodowane rosnącą liczbą ludności w wieku poprodukcyjnym oraz zmniejszaniem się liczby osób w wieku produkcyjnym i przedprodukcyjnym. Zmieniająca się sytuacja demograficzna będzie w przyszłości skutkowałą zmianą popytu na usługi publiczne związane z opieką i potrzebami osób starszych.

GOSPODARKA

W ciągu ostatnich lat zaobserwowano wzrost liczby podmiotów gospodarczych, a co za tym idzie wzrost aktywności gospodarczej na obszarze analizowanej jednostki. Gmina Wielgie ma charakter typowo rolniczy. Głównym miejscem pracy i źródłem utrzymania dla większości mieszkańców jest praca w gospodarstwach rolnych oraz w zakładach usługowo-handlowych

zlokalizowanych w Lipnie, Sierpcu, Skępem i we Włocławku. Ponadto mieszkańcy również jeżdżą do pracy do Brzeskiej Strefy Gospodarczej oraz stref w Kowalu i Lubieniu Kujawskim. Tereny inwestycyjne dla rozwoju działalności przemysłowo-produkcyjno-usługowej wyznaczono w miejscowościach: Czarne, Czerskie Rumunki, Piaseczno i Zaduszniki. Wskaźniki aktywności gospodarczej na terenie Gminy są przeważnie niższe niż średnie wartości dla powiatu lipnowskiego, województwa kujawsko-pomorskiego i kraju, co pokazuje że gmina Wielgie jest jednym z mniej ważnych ośrodków gospodarczych w regionie. W ciągu ostatnich 5 lat na obszarze gminy zanotowano spadek stopy bezrobocia, który dotyczył wszystkich grup wiekowych bezrobotnych, co dowodzi powstawaniu ofert pracodawców odpowiadających potrzebą osób poszukujących pracy. Wraz ze spadkiem bezrobocia zaobserwować można również zmniejszenie udziału osób korzystających ze środowiskowej pomocy społecznej w ludności ogółem na terenie gminy. Zgodnie z badaniem ankietowym wśród mieszkańców gminy, do najistotniejszych problemów z zakresu gospodarki zaliczono brak atrakcyjnych miejsc pracy, zwłaszcza dla osób młodych i wykształconych.

MIESZKALNICTWO

W ciągu ostatnich lat obserwuje się wzrost liczby mieszkań na terenie gminy oraz związany z nim wzrost liczby izb, oraz powierzchni użytkowej mieszkań, co świadczy o korzystnym rozwoju gminy Wielgie pod względem mieszkalnictwa oraz zainteresowaniem nią pod względem osiedleńczym. Wzrostowi ulega również liczba mieszkań wyposażona w instalacje sanitarne – łazienkę, wodociąg i centralne ogrzewanie.

OŚWIATA

Na terenie gminy znajdują się jednostki oświatowe na poziomie podstawowym. Brak jest jednostek szkolnictwa średniego i wyższego. Mała ilość przedszkoli nie zapewnia odpowiedniej liczby miejsc dla dzieci. Wyniki osiągnięte przez uczniów z obszaru gminy są w większości wyższe od średnich wyników dla powiatu lipnowskiego, ale niższe niż wyniki dla województwa.

KULTURA, TURYSTYKA, SPORT I REKREACJA

Na terenie gminy Wielgie zadania z zakresu kultury realizują przede wszystkim samorządowa instytucja kultury – Ośrodek Kultury i Biblioteka Gminy Wielgie oraz filie w Zadusznikach i Czarnem. Organizują one wiele imprez i wydarzeń kulturalnych przyciągających nie tylko mieszkańców, ale również osoby spoza gminy. Największym atutem turystycznym gminy jest Jezioro Orłowskie (zwane również Piaseczeńskim). Ze względu na znaczną głębokość, położenie i możliwości samooczyszczania należy do jednych z najczystszych jezior w Polsce. Należy wspomnieć również, iż na terenie jednostki samorządu znajdują się zespoły pałacowo-parkowe w Wielgiem, Czarnem, Zadusznikach, Nowej Wsi, Olesznie, Wylazłowie i Witkowie.

Na terenie gminy znajdują ośrodki agroturystyczne i punkty gastronomiczne. Ponadto na terenie gminy działają również pozarządowe organizacje i stowarzyszenia, których głównym zadaniem jest zaspokajanie kulturalnych potrzeb mieszkańców oraz kreowanie kulturalnej tożsamości tego regionu. Obrazuje to wysoką aktywność społeczną mieszkańców. W przeprowadzonym badaniu ankietowym mieszkańcy wśród istotnych problemów wskazali m.in. brak miejsc do spędzania czasu wolnego i rekreacji zwłaszcza dla młodzieży, zły stan parku podworskiego w Wielgim, brak wystarczającej liczby w większych wsiach placów zabaw dla dzieci oraz w części ich niedostateczny stan, a także brak infrastruktury sportowej w części miejscowości na terenie gminy.

OCHRONA ZDROWIA

Na terenie gminy znajdują się następujące placówki medyczne, które zapewniają dostęp do podstawowej opieki medycznej:

- NZOZ Przychodnia lekarska „Salus” s.c. Iwona Żybert, Barbara Gizińska, Czarne 15,
- Ośrodek Zdrowia w Wielgim ul. Starowiejska 87, Wielgie oraz filia w Zadusznikach, Zaduszniki 1, działające w ramach Centrum Diagnostyczno-Leczniczego „Barska”,
- Niepubliczny zakład opieki zdrowotnej „Mój Lekarz” Jolanta Mado, ul. Starowiejska 10, Wielgie.

Oprócz powyższych placówek na terenie gminy działają również trzy apteki.

POMOC SPOŁECZNA

Ustawowe zadania pomocy społecznej na terenie gminy Wielgie wypełnia Gminny Ośrodek Pomocy Społecznej w Wielgim, funkcjonujący przy u. Starowiejskiej 8.

Instytucje pomocy społecznej umożliwiają mieszkańcom pokonanie trudnych sytuacji życiowych, rozwiązanie problemów, okazują wsparcie, zaspokoją podstawowe potrzeby oraz udzielają pomocy psychologicznej dla osób i rodzin, które tego potrzebują. W ciągu analizowanego okresu zanotowano wyraźny spadek liczby osób korzystających ze świadczeń społecznych. Biorąc pod uwagę liczbę rodzin, główną przyczyną trudnej sytuacji beneficjentów pomocy społecznej Gminnego Ośrodka Pomocy Społecznej w Wielgim w 2019 roku było: bezrobocie, ubóstwo, bezradność w sprawach opiekuńczo-wychowawczych i prowadzenia gospodarstwa domowego, długotrwała lub ciężka choroba oraz niepełnosprawność. W wyniku postępującego procesu starzenia się społeczeństwa, wśród beneficjentów pomocy społecznej coraz częściej są osoby starsze, w tym o ograniczonej samodzielności, przewlekłe chore, niepełnosprawne.

Na terenie gminy Wielgie funkcjonuje również:

- Dom Pomocy Społecznej w Nowej Wsi. Ośrodek przeznaczony jest dla osób dorosłych, niepełnosprawnych intelektualnie. Dom Pomocy Społecznej świadczy usługi bytowe, opiekuńczo-pielęgnacyjne i wspomagające wykonywane przez profesjonalny i doświadczony zespół pracowników.
- Zakład Opiekuńczo-Lecznicy w Suradówce przeznaczony dla osób wymagających opieki długoterminowej. Celem zakładu opiekuńczo – leczniczego jest objęcie całodobową opieką i leczeniem osób, które przebyły ostrą fazę leczenia szpitalnego, mają ukończony proces diagnozowania, leczenia operacyjnego lub intensywnego leczenia zachowawczego, nie wymagają już dalszej hospitalizacji, jednak ze względu na stan zdrowia i stopień niepełnosprawności oraz brak możliwości samodzielnego funkcjonowania w środowisku domowym wymagają stałego nadzoru lekarskiego, profesjonalnej pielęgnacji i rehabilitacji.

BEZPIECZEŃSTWO PUBLICZNE

Na obszarze gminy funkcjonuje 9 jednostek Ochotniczych Straży Pożarnych. Gmina Wielgie jest pod kontrolą Posterunku Policji w Dobrzyniu n. Wisłą, który podlega pod Komendę Powiatową Policji w Lipnie. Wg danych ze Sprawozdania z działalności Komendy Powiatowej Policji w Lipnie w 2019 r. w ramach prowadzonych czynności na terenie gminy Wielgie w 2019 r. stwierdzono popełnienie 27 przestępstw o charakterze kryminalnym, co dało wartość niższą, w stosunku do 2018 r., o 6 przestępstw, tj. 18,18%. Na terenie analizowanej jednostki odnotowano również, w latach 2018-2019 spadek interwencji Policji o 44 interwencje, tj. 15,38%. Natomiast ilość interwencji domowych spadła o 29, tj. 29,59%.

INFRASTRUKTURA TECHNICZNA

Na terenie gminy brak jest scentralizowanej sieci ciepłowniczej i sieci gazowej. Do sieci kanalizacyjnej podłączonych jest około 26% mieszkańców. Większość mieszkańców korzysta z przydomowych oczyszczalni oraz zbiorników bezodpływowych. Dużo lepiej przedstawia się sytuacja w zakresie podłączenia do sieci wodociągowej, gdzie dostęp do bieżącej wody posiadają niemal wszyscy mieszkańcy gminy. Gmina Wielgie posiada zadowalający stan sieci energetycznej oraz uporządkowany system gospodarki odpadami.

ANALIZA ZDOLNOŚCI INWESTYCYJNEJ

Diagnoza wykazała osiągnięcie przez budżet Gminy coraz wyższych dochodów. W ciągu ostatnich 5 lat wzrosły one o 35,82%, z czego dochody zmniejszyły się o 55,02%, a dochody bieżące wzrosły o 46,11%. W ciągu analizowanych lat co roku wypracowano nadwyżkę

budżetową, co uznać należy za pozytywny aspekt planowania i wykonywania dochodów i wydatków budżetowych w Gminie.

POLITYKA PRZESTRZENNA

Powierzchnia gminy Wielgie wynosi 13 368 ha. W obecnej strukturze funkcjonalnej gminy największy udział w powierzchni jednostki stanowią użytki rolne, a następne w kolejności są lasy, grunty leśne oraz zadrzewione i zakrzewione.

Zgodnie z informacjami w Studium Uwarunkowań i Kierunków Zagospodarowania Przestrzennego Gminy Wielgie, jednostka samorządu posiada ukształtowaną strukturę funkcjonalno-przestrzenną. Na terenie gminy Wielgie wyodrębnione są 3 przestrzenne jednostki strukturalne:

- jednostka urbanizacji – obejmuje tereny zurbanizowane rozproszone w obrębie całej gminy. Największy z nich obejmuje środkową część gminy – miejscowość Wielgie, część Nowej Wsi (pas terenu w kierunku wsi Teodorowo). Pozostałe większe tereny to rejony wsi: Suradówek, Suszewo, Czerskie Rumunki, Szczepanki, Witkowo, Zaduszniki, Bętlewo, Płonczyn, Oleszno,
- jednostka rolna – położona jest przeważnie w północnej, wschodniej i południowej części gminy. Obejmuje tereny produkcji rolniczej,
- jednostka podwyższonej ochrony – położona jest przeważnie w północnej, wschodniej i południowej części gminy. Obejmuje tereny predysponowane do rozwoju funkcji rekreacyjno-wypoczynkowych i gospodarki leśnej.

ANALIZA SWOT

Gmina Wielgie podejmuje działania wykorzystujące swój potencjał w celu dostosowania do zmieniających się warunków gospodarczych oraz wymagań potencjalnego mieszkańca i inwestora, zwiększając w ten sposób swoją konkurencyjność.

Przeprowadzona diagnoza strategiczna pozwoliła zauważyć, że występuje wiele czynników sprzyjających rozwojowi Gminy (tzw. **szanse i mocne strony**).

Poniżej przedstawiono mocne i słabe strony oraz szanse i zagrożenia wywierające wpływ na dalszy rozwój Gminy.

Tabela 1. Analiza SWOT – Położenie i infrastruktura komunikacyjna

Mocne strony	Słabe strony
<ul style="list-style-type: none"> • Dogodne położenie geograficzne i komunikacyjne; • Działania inwestycyjne w zakresie poprawy stanu technicznego dróg. 	<ul style="list-style-type: none"> • Zły stan techniczny części dróg; • Brak zadowalającej liczby chodników i oświetlenia ulicznego; • Niewystarczająca ilość ścieżek rowerowych; • Mała liczba połączeń autobusowych.
Szanse	Zagrożenia
<ul style="list-style-type: none"> • Pozyskanie środków finansowych z funduszy krajowych lub europejskich na rozbudowę i modernizację infrastruktury drogowej. 	<ul style="list-style-type: none"> • Ograniczona ilość środków na rozwój infrastruktury technicznej.

Źródło: Opracowanie własne

Tabela 2. Analiza SWOT – Demografia

Mocne strony	Słabe strony
<ul style="list-style-type: none"> • Ludność w wieku produkcyjnym stanowiąca największą grupę mieszkańców gminy. 	<ul style="list-style-type: none"> • Spadek liczby ludności; • Malejący przyrost naturalny; • Ujemne saldo migracji; • Rosnący udział ludności w wieku poprodukcyjnym.
Szanse	Zagrożenia
<ul style="list-style-type: none"> • Napływ nowych mieszkańców. 	<ul style="list-style-type: none"> • Postępujący proces starzenia się społeczeństwa.

Źródło: Opracowanie własne

Tabela 3. Analiza SWOT – Gospodarka i rynek pracy

Mocne strony	Słabe strony
<ul style="list-style-type: none"> • Wzrost liczby podmiotów gospodarczych; • Wzrost liczby budynków mieszkalnych; • Spadek poziomu bezrobocia. 	<ul style="list-style-type: none"> • Brak funkcjonujących na terenie gminy podmiotów gospodarczych o zasięgu ogólnokrajowym; • Brak wyznaczonych na obszarze gminy stref inwestycyjnych; • Zmniejszająca się liczba osób w wieku produkcyjnym; • Emigracja ludności do większych miast – zwłaszcza osób młodych.
Szanse	Zagrożenia
<ul style="list-style-type: none"> • Wzrost gospodarczy kraju; • Budowa nowych zakładów na terenie gminy przez podmioty krajowe i zagraniczne. 	<ul style="list-style-type: none"> • Spowolnienie gospodarcze w kraju; • Funkcjonowanie konkurencyjnych terenów inwestycyjnych w pobliżu gminy.

Źródło: Opracowanie własne

Tabela 4. Analiza SWOT – Kultura, sport i rekreacja

Mocne strony	Słabe strony
<ul style="list-style-type: none"> Istniejące walory naturalne i krajobrazowe oraz baza turystyczna dająca warunki do rozwoju funkcji turystyczno – wypoczynkowej; Bogata historia gminy i walory kulturowe; Funkcjonowanie instytucji kultury na terenie gminy; Aktywność mieszkańców w klubach sportowych; Organizowane „flagowe” wydarzenia i imprezy na terenie gminy. 	<ul style="list-style-type: none"> Niewystarczająca oferta kulturalna dla mieszkańców i turystów; Niewystarczająca działalność promocyjna; Brak infrastruktury sportowej przy SP w Zadusznikach, Brak miejsc rekreacyjnych dla młodzieży.
Szanse	Zagrożenia
<ul style="list-style-type: none"> Zwiększony ruch turystyczny; Promocja walorów przyrodniczych i kulturowych Gminy; Pozyskanie środków finansowych z funduszy krajowych lub europejskich na rozbudowę i modernizację infrastruktury turystycznej; Urozmaicenie oferty kulturalnej oraz zwiększanie dostępności kultury; Możliwość rozwoju sportu w oparciu o przygotowaną bazę obiektów sportowych. 	<ul style="list-style-type: none"> Spadek możliwości finansowania kultury i sportu; Konkurencyjne wydarzenia kulturalne i sportowe w innych miastach.

Źródło: Opracowanie własne

Tabela 5. Analiza SWOT – Infrastruktura techniczna

Mocne strony	Słabe strony
<ul style="list-style-type: none"> Rozbudowana sieć wodociągowa zaopatrująca niemal wszystkich mieszkańców gminy w wodę; Zadowolający stan sieci elektroenergetycznej; Brak istotnych zagrożeń dla zdrowia konsumentów korzystających z wody z wodociągów zbiorowego zaopatrzenia na terenie gminy; Funkcjonowanie oczyszczalni ścieków; Uporządkowany system gospodarki odpadami; Osiągnięcie przez gminę wymaganych poziomów recyklingu i ograniczania masy odpadów komunalnych Funkcjonujący punkt selektywnej zbiórki odpadów komunalnych (PSZOK) na terenie gminy. 	<ul style="list-style-type: none"> Niedostateczny stopień skanalizowania obszar gminy; Brak sieci gazowniczej i ciepłowniczej na terenie gminy; Korzystanie przez mieszkańców ze zbiorników bezodpływowych, spośród których część jest w niedostatecznym stanie technicznym.
Szanse	Zagrożenia
<ul style="list-style-type: none"> Pozyskanie środków finansowych z funduszy krajowych lub europejskich na rozbudowę infrastruktury technicznej; 	<ul style="list-style-type: none"> Rosnąca produkcja odpadów komunalnych; Rosnące koszty inwestycji dotyczące rozbudowy infrastruktury technicznej;

<ul style="list-style-type: none"> • Wyposażenie nieruchomości w przydomowe oczyszczalnie ścieków; • Powstawanie nowoczesnych instalacji do przetwarzania odpadów; • Wprowadzenie na terenie kraju nowych założeń i wytycznych dotyczących gospodarowania odpadami komunalnymi. 	<ul style="list-style-type: none"> • Ograniczona ilość środków na inwestycje w przyszłych latach; • Niewłaściwe postępowanie z odpadami przez część właścicieli nieruchomości; • Rosnąca ilość odpadów.
--	--

Źródło: Opracowanie własne

Tabela 6. Analiza SWOT – Ochrona środowiska

Mocne strony	Słabe strony
<ul style="list-style-type: none"> • Występowanie form ochrony przyrody, w tym: i obszaru chronionego krajobrazu i zespołu przyrodniczo-krajobrazowy; • Inwestycje w zakresie ochrony środowiska przyrodniczego; • Brak dużych zakładów przemysłowych na obszarze gminy. 	<ul style="list-style-type: none"> • Presja urbanizacyjna i turystyczna na obszary chronione; • Zanieczyszczeni powietrza w okresie grzewczym; • Zaśmiecanie rowów i przydrożnych krzaków.
Szanse	Zagrożenia
<ul style="list-style-type: none"> • Wzrost zainteresowania wykorzystaniem odnawialnych źródeł energii przez indywidualnych mieszkańców, jak również w obiektach publicznych; • Ciągła edukacja i podnoszenie świadomości ekologicznej; • Promocja walorów przyrodniczych i kulturowych Gminy; • Zwiększenie kontroli nad nieruchomościami niezamieszkałymi w ramach opłat za odpady. 	<ul style="list-style-type: none"> • Niedostateczny poziom świadomości ekologicznej mieszkańców w zakresie gospodarowania odpadami; • Powstawanie „dzikich” wysypisk; • Degradacja środowiska naturalnego (m.in. zanieczyszczenie powietrza); • Nasilające się zmiany klimatyczne (m.in. ocieplanie się klimatu, susze, ulewne deszcze).

Źródło: Opracowanie własne

Tabela 7. Analiza SWOT – Sfera społeczna

Mocne strony	Słabe strony
<ul style="list-style-type: none"> • Funkcjonowanie wielu organizacji, klubów i stowarzyszeń pozarządowych; • Podejmowanie istotnych ze społecznego punktu widzenia przedsięwzięć inwestycyjnych; • Pozyskiwanie przez Gminę środków pozabudżetowych; • Dostęp do podstawowej opieki zdrowotnej; • Funkcjonowanie Domu Pomocy Społecznej w Nowej Wsi; • Organizowanie konkursów edukacyjnych przez szkoły podstawowe; • Osiąganie dobrych wyników w konkursach pozaszkolnych uczniów z terenu gminy. 	<ul style="list-style-type: none"> • Postępujące rozwarstwienie społeczne w zakresie zamożności mieszkańców gminy; • Mała ilość patroli policyjnych i kamer na terenie gminy.
Szanse	Zagrożenia
<ul style="list-style-type: none"> • Modernizacja obiektów pod rozwój społeczny; 	<ul style="list-style-type: none"> • Rosnące koszty inwestycji; • Ograniczona ilość środków na inwestycje w przyszłych latach;

<ul style="list-style-type: none"> • Pozyskanie środków finansowych z funduszy krajowych lub europejskich na rozbudowę infrastruktury społecznych; • Rosnąca aktywności i poziom integracji mieszkańców w wyniku realizowanych projektów. 	<ul style="list-style-type: none"> • Migracja społeczeństwa do większych miast; • Niestabilna sytuacja geopolityczna i zdrowotna w Europie i na świecie.
---	--

Źródło: Opracowanie własne

Tabela 8. Analiza SWOT – Pomoc społeczna

Mocne strony	Słabe strony
<ul style="list-style-type: none"> • Funkcjonowanie instytucji pomocy społecznej na terenie gminy, które umożliwiają mieszkańcom pokonanie trudnych sytuacji życiowych, rozwiązanie problemów, okazują wsparcie, zaspokoją podstawowe potrzeby oraz udzielają pomocy psychologicznej dla osób i rodzin, które tego potrzebują; • Spadek liczby beneficjentów pomocy społecznej; • Funkcjonowanie Domu Pomocy Społecznej w Nowej Wsi. 	<ul style="list-style-type: none"> • Trudne warunki mieszkaniowe wielu rodzin; • Niewystarczający rozwój wolontariatu; • Niedostateczny stan budynków GOPS.
Szanse	Zagrożenia
<ul style="list-style-type: none"> • Utrzymanie się pozytywnych tendencji dotyczących podnoszenia poziomu wykształcenia wśród mieszkańców; • Nowe możliwości udzielenia pomoc osobom potrzebującym; • Wzrost jakości usług w zakresie pomocy społecznej; • Efekty realizowanych w skali krajowej, wojewódzkiej i powiatowej programów w zakresie polityki społecznej oraz koordynacja tych działań; • Kontynuacja i realizacja nowych projektów socjalnych we współpracy z organizacjami pozarządowymi; • Rozwój instytucji pomocowych oraz zwiększenie świadomości mieszkańców na temat ich istnienia; • Większe zainteresowanie oraz świadomość społeczności w zakresie rozwiązywania problemów społecznych • Pozyskanie środków finansowych z funduszy krajowych lub europejskich na zapobieganie wykluczeniu społecznemu. 	<ul style="list-style-type: none"> • Rosnące potrzeby osób starszych i niesamodzielnich; • Bierność osób objętych pomocą społeczną i nasilanie się postaw roszczeniowych; • Wykluczenie społeczne osób niepełnosprawnych w przypadku braku objęcia ich działaniami w tej kwestii; • Zjawisko „dziedziczenia bezrobocia” i wyuczonej bezradności; • Rosnące potrzeby w zakresie usług opiekuńczych i usług świadczonych przez DPS.

Źródło: Opracowanie własne

2. Cele strategiczne rozwoju w wymiarze społecznym, gospodarczym i przestrzennym, kierunki działań podejmowanych dla osiągnięcia celów strategicznych i oczekiwane rezultaty planowanych działań

WIZJA I MISJA

Wizja rozwoju określa stan docelowy, do którego władze lokalne oraz ich partnerzy będą dążyć, wykorzystując możliwości płynące z posiadanego potencjału własnego i szans pojawiających się w najbliższym otoczeniu. Wizja określa zatem, jak Gmina zamierza być postrzegana w przyszłości.

Uwzględniając powyższe, określono następującą **wizję rozwoju Gminy Wielgie**:

W ROKU 2030 GMINA WIELGIE JEST ATRAKCYJNYM MIEJSCEM ZAMIESZKANIA, CZYSTYM, POSIADAJĄCYM BOGATĄ OFERTĘ AKTYWIZACYJNĄ MIESZKAŃCÓW ORAZ OFERTĘ TURYSTYCZNĄ, WYKORZYSTUJĄCYM POTENCJAŁ SĄSIEDZTWA MIASTA WŁOCŁAWKA I DBAJĄCYM O SVOJE ŚRODOWISKO PRZYRODNICZE I KULTUROWE.

Strategia Rozwoju powinna stanowić dokument bazowy, wspierać i synergicznie wpływać na realizację celów i działań sprecyzowanych w innych dokumentach planistycznych i strategicznych Gminy, wpływając na jego ożywienie społeczno-gospodarcze oraz rozwój w sferze społecznej, kulturalnej i turystyczno-rekreacyjnej.

Obszary rozwojowe Gminy są zależne od siebie i wzajemnie się przenikają. Zadania zrealizowane w zakresie infrastruktury technicznej pomogą zrealizować zadania w sferze społeczno-gospodarczej, pozytywnie wpłyną na ochronę środowiska i rozwój turystyki oraz wzrost atrakcyjności w oczach mieszkańców i turystów.

Misja to zwięzła, wewnętrznie spójna deklaracja definiująca powód istnienia organizacji, jej podstawowy cel, na którego realizację nastawione są jej działania oraz wartości, które kierują pracą jej personelu.

W przypadku jednostek samorządu terytorialnego, misja została zdefiniowana w ustawie o samorządzie gminnym, zgodnie z którą do zadań własnych gminy należy zaspokajanie zbiorowych potrzeb wspólnoty.

Uwzględniając powyższe, określono następującą **misję Gminy Wielgie**:

ZASPOKAJANIE POTRZEB MIESZKAŃCÓW POPRZEZ TWORZENIE DOGODNYCH WARUNKÓW ŻYCIA, ZAPEWNIENIE BEZPIECZNEJ I WYSOKIEJ JAKOŚCI INFRASTRUKTURY PUBLICZNEJ ORAZ DBANIE O CZYSTOŚĆ I WALORY PRZYRODNICZE WYSTĘPUJĄCE NA TERENIE GMINY.

CELE STRATEGICZNE, OPERACYJNE I KIERUNKI DZIAŁAŃ

Cele strategiczne są odpowiedzią na problemy zdiagnozowane w ramach przeprowadzonej diagnozy Gminy. Cele strategiczne wynikają ze sformułowanej wcześniej wizji rozwoju Gminy. Wytarczają kierunki, którymi należy podążać, by osiągnąć założony w niej stan. W ramach niniejszej Strategii określono 3 cele strategiczne w wymiarze społecznym, gospodarczym i przestrzenny:

Wymiar społeczny:

1. Wzrost jakości życia mieszkańców i zapewnienie atrakcyjnego miejsca do zamieszkania,

Wymiar gospodarczy:

2. Rozwój sfery gospodarczej i lepszy dostęp do sprawnej infrastruktury technicznej,

Wymiar przestrzenny:

3. Ochrona środowiska przyrodniczego oraz zrównoważony rozwój.

Wymiary rozwojowe Gminy są zależne od siebie i wzajemnie się przenikają. Zadania i cele zrealizowane w jednym wymiarze rozwojowym wpływają na realizację zadań i celów w innym, dzięki czemu powstaje efekt synergii wzmacniający osiągnięcie wymaganych wskaźników, co tylko przyspiesza realizację określonej wizji rozwoju Gminy.

Cele strategiczne będą osiągnięte poprzez realizację konkretnych celów operacyjnych, które zaprezentowano w tabeli poniżej.

Tabela 9. Cele strategiczne i operacyjne

Wymiar	Cel strategiczny	Cele operacyjne
Wymiar społeczny	1. Wzrost jakości życia mieszkańców i zapewnienie atrakcyjnego miejsca do zamieszkania	1.1 Rozwój budownictwa mieszkaniowego na terenie gminy
		1.2. Podnoszenie jakości świadczonych usług publicznych oraz wzrost aktywności społecznej mieszkańców
		1.3. Wysoka jakość opieki społecznej
		1.4. Wzmocnienie oferty turystycznej Gminy
Wymiar gospodarczy	2. Rozwój sfery gospodarczej i lepszy dostęp do sprawnej infrastruktury technicznej	2.1. Rozwój atrakcyjności inwestycyjnej Gminy
		2.2. Rozwój infrastruktury technicznej i komunikacyjnej
		2.3. Rozwój przedsiębiorczości mieszkańców
Wymiar przestrzenny	3. Ochrona środowiska przyrodniczego oraz zrównoważony rozwój	3.1. Poprawa estetyki Gminy
		3.2. Poprawa stanu środowiska naturalnego
		3.3. Poprawa spójności zagospodarowania przestrzennego

Źródło: Opracowanie własne

Cel strategiczny: 1. Wzrost jakości życia mieszkańców i zapewnienie atrakcyjnego miejsca do zamieszkania:

Cel operacyjny 1.1. Rozwój budownictwa mieszkaniowego na terenie gminy,

Cel operacyjny 1.2 Podnoszenie jakości świadczonych usług publicznych oraz wzrost aktywności społecznej mieszkańców,

Cel operacyjny 1.3. Wysoka jakość opieki społecznej,

Cel operacyjny 1.4. Wzmocnienie oferty turystycznej Gminy.

Niniejszy cel strategiczny zakłada działania, które przyczyniają się do wzrostu jakości życia mieszkańców oraz atrakcyjnego miejsca zamieszkania. W jego ramach zaplanowane zostały kierunki działań z zakresu zwiększenia zasobów mieszkalnych na terenie gminy, wsparcia obiektów użyteczności publicznej oraz jednostek oświatowych, a także świadczonych w nich usług. Ponadto uwzględniono stworzenie warunków opieki nad najmłodszymi dziećmi, a także zapewnienie dostępu do infrastruktury sportowo-rekreacyjnej.

Cel ten zakłada również wsparcie w zakresie aktywizacji społecznej osób wykluczonych i zagrożonych wykluczeniem społecznym. Dodatkowo, w związku ze starzeniem się społeczeństwa, część działań powinna zostać ukierunkowana na zapewnienie opieki osobom starszym, których udział w ogólnej liczbie ludności gminy będzie się powiększał. Do działań w sferze poprawy jakości usług pomocy społecznej należy: utworzenie Domu Pomocy Społecznej i placówki integracji sensorycznej, realizacja działań aktywizujących seniorów, wdrażanie polityki dostępności, wzrost bezpieczeństwa socjalnego, wsparcie rodzin z problemami społecznymi i zagrożonych wykluczeniem, w szczególności rodzin dotkniętych problemem przemocy oraz podjęcie działań mających na celu zmniejszenie liczby osób korzystających z usług pomocy społecznej.

W ramach ww. celu uwzględniono również kierunki działań wzmacniające ofertę turystyczną i promocję gminy. W oparciu o swoje zasoby przyrodnicze, Gmina skupia się na promowaniu turystyki krótkoterminowej. Planowana jest organizacja imprez i wydarzeń kulturalnych, rozwój współpracy instytucji kultury z mieszkańcami, rozwój infrastruktury turystycznej oraz promocja walorów przyrodniczych gminy i dbanie o obiekty zabytkowe. Realizacja tego celu operacyjnego wpłynie jednocześnie na budowanie tożsamości lokalnej. Działania te przyczynią się do wzrostu atrakcyjności gminy pod względem turystycznym i osiedleńczym.

Tabela 10. Cel strategiczny: 1. Wzrost jakości życia mieszkańców i zapewnienie atrakcyjnego miejsca do zamieszkania

Cel operacyjny	Kierunki działań	Oczekiwane rezultaty planowanych działań	Wskaźniki osiągnięcia działań
1.1. Rozwój budownictwa mieszkaniowego na terenie gminy	<ul style="list-style-type: none"> — Zwiększenie zasobów mieszkaniowych na terenie gminy. 	<ul style="list-style-type: none"> — Wzrost liczby mieszkań; — Wzrost liczby mieszkańców gminy; — Wzrost dochodów gminy związanych z podatkiem od nieruchomości. 	<ul style="list-style-type: none"> — Liczba powstałych nowych mieszkań na terenie gminy [szt.]; — Liczba osób meldujących się na terenie gminy [osoby].
1.2. Podnoszenie jakości świadczonych usług publicznych oraz wzrost aktywności społecznej mieszkańców	<ul style="list-style-type: none"> — Budowa, przebudowa oraz remonty budynków i obiektów użyteczności publicznej; — Zwiększenie dostępności do budynków użyteczności publicznej oraz świadczonych w nich usług; — Stworzenie warunków opieki nad dziećmi do lat 3, — Dostosowanie budynków szkolnych do potrzeb ich użytkowników; — Podnoszenie standardów nauczania w szkołach, w tym organizacja zajęć, wyposażenie jednostek oświatowych oraz doskonalenie kadry pedagogicznej; — Zapewnienie dostępu do infrastruktury sportowo-rekreacyjnej przy szkołach, ze szczególnym uwzględnieniem SP w Zadusznikach; — Budowa siłowni zewnętrznych na terenie gminy. 	<ul style="list-style-type: none"> — Zapewnienie opieki dla dzieci do lat 3; — Powrót młodych matek do pracy po urodzeniu dzieci; — Poprawa warunków do nauczania i świadczenia pozostałych usług publicznych; — Dostosowanie warunków obsługi mieszkańców do ich oczekiwań — Wysoka jakość kształcenia; — Zwiększenie aktywności sportowej i rekreacyjnej mieszkańców. 	<ul style="list-style-type: none"> — Liczba wspartych budynków/obiektów użyteczności publicznej [szt.]; — Liczba utworzonych miejsc opieki dla dzieci do lat 3 [szt.]; — Liczba wspartych budynków szkolnych [szt.]; — Wyniki z egzaminów na zakończenie szkoły podstawowej wyższe niż średnia dla powiatu lub województwa [%] — Liczba obiektów infrastruktury sportowo-rekreacyjnej [szt.]; — Liczba siłowni zewnętrznych [szt.].

Cel operacyjny	Kierunki działań	Oczekiwane rezultaty planowanych działań	Wskaźniki osiągnięcia działań
1.3. Wysoka jakość opieki społecznej	<ul style="list-style-type: none"> — Utworzenie Domu Pomocy Społecznej z miejscami całodobowymi oraz miejscami dziennymi; — Utworzenie placówki integracji sensorycznej; — Aktywizacja seniorów; — Wdrażanie polityki dostępności: Poprawa dostępności instytucji samorządowych dla klientów z niepełnosprawnościami i likwidowanie barier architektonicznych; — Wzrost bezpieczeństwa socjalnego: Prowadzenie i wspieranie działań zmierzających do zabezpieczenia potrzeb socjalnych mieszkańców gminy; — Wsparcie rodzin z problemami społecznymi i zagrożonych wykluczeniem, w szczególności rodzin dotkniętych problemem przemocy. 	<ul style="list-style-type: none"> — Zapewnienie opieki osobom starszym, — Poprawa jakości życia osób starszych i osób z niepełnosprawnościami, — Dostęp do instytucji samorządowych dostosowanych do potrzeb osób z niepełnosprawnościami; — Spadek liczby osób korzystających z usług pomocy społecznej. 	<ul style="list-style-type: none"> — Liczba Domów Pomocy Społecznej [szt.]; — Liczba placówek integracji sensorycznej [szt.]; — Liczba działań aktywizujących osoby starsze [szt.]; — Liczba instytucji samorządowych dostosowanych do potrzeb użytkowników [szt.]; — Liczba osób korzystających z usług pomocy społecznej [osoba].
1.4. Wzmocnienie oferty turystycznej Gminy	<ul style="list-style-type: none"> — Organizacja imprez i wydarzeń kulturalnych; — Promocja walorów przyrodniczych gminy oraz obiektów zabytkowych; — Zachowanie i dbanie o obecne obiekty zabytkowe; — Wsparcie infrastruktury turystycznej (wiaty, ławki, miejsca odpoczynku); — Współpraca z instytucjami kultury w celu rozwoju oferty kulturalnej dla mieszkańców gminy. 	<ul style="list-style-type: none"> — Zwiększenie świadomości na temat walorów turystycznych i kultury Gminy; — Zwiększenie atrakcyjności turystycznej; — Poprawa stanu obiektów zabytkowych; — Zapewnienie różnorodnej oferty spędzania czasu wolnego; — Zwiększenie dostępności do oferty kulturalnej. 	<ul style="list-style-type: none"> — Liczba organizowanych imprez i wydarzeń kulturalnych [szt.]; — Liczba obiektów zabytkowych w dobrym stanie [szt.]; — Liczba przeprowadzonych działań promocyjnych [szt.]; — Liczba wspartych obiektów infrastruktury turystycznej [szt.].

Źródło: Opracowanie własne

Cel strategiczny: 2. Rozwój sfery gospodarczej i lepszy dostęp do sprawnej infrastruktury technicznej:

Cel operacyjny 2.1. Rozwój atrakcyjności inwestycyjnej Gminy,

Cel operacyjny 2.2. Rozwój infrastruktury technicznej i komunikacyjnej,

Cel operacyjny 2.3. Rozwój przedsiębiorczości mieszkańców.

Według przeprowadzonej diagnozy Gmina Wielgie charakteryzuje się niskim rozwojem gospodarczym. Jednym z głównych powodów takiej sytuacji jest brak terenów inwestycyjnych, nieduży poziom przedsiębiorczości mieszkańców oraz mała liczba atrakcyjnych miejsc pracy, co przyczynia się do emigracji ludzi młodych i wykształconych do większych miast. Dodatkowo, sąsiedztwo Włocławka oraz stref inwestycyjnych w Brześciu Kujawski, Kowalu i Lubieniu Kujawskim nie sprzyja rozwojowi gospodarki na terenie gminy.

Przewiduje się, że głównym impulsem do rozwoju sektora gospodarczego w gminie będzie budowa drogi ekspresowej S10 łączącej aglomerację szczecińską, bydgosko-toruńską i warszawską. Wobec tego kluczowym stają się działania mające za zadanie pozyskać nowych inwestorów.

Dodatkowymi zadaniami powinna być również realizacja działań mających na celu podnoszenie kwalifikacji zawodowych mieszkańców. Osiągnięcie tego celu zakłada się poprzez zachęcanie mieszkańców za pomocą materiałów promocyjnych i szkoleń do doskonalenia swoich umiejętności oraz podejmowanie działań ułatwiających osobom bezrobotnym i pracującym podwyższenie kwalifikacji zawodowych.

Nie należy zapominać także o infrastrukturze technicznej, która oprócz podnoszenia jakości życia mieszkańców, wpływa na atrakcyjność inwestycyjną całego obszaru gminy. W związku z powyższym do kierunków działań z zakresu rozwoju infrastruktury technicznej i komunikacyjnej zaliczone zostały inwestycje w infrastrukturę wodno-kanalizacyjną oraz drogową, a także zapewnienie sprawnego systemu monitoringu.

Tabela 11. Cel strategiczny 2: Rozwój sfery gospodarczej i infrastruktury technicznej

Cel operacyjny	Kierunki działań	Oczekiwane rezultaty planowanych działań	Wskaźniki osiągnięcia działań
2.1. Rozwój atrakcyjności inwestycyjnej Gminy	<ul style="list-style-type: none"> — Działania na rzecz pozyskania nowych inwestorów. 	<ul style="list-style-type: none"> — Zwiększenie liczby przedsiębiorców; — Spadek bezrobocia wśród mieszkańców. 	<ul style="list-style-type: none"> — Liczba realizowanych działań na rzecz pozyskania nowych inwestorów [szt.]; — Liczba przedsiębiorstw działających na terenie gminy [szt.].
2.2. Rozwój infrastruktury technicznej i komunikacyjnej	<ul style="list-style-type: none"> — Budowa, rozbudowa i remont infrastruktury wodno-kanalizacyjnej; — Budowa, rozbudowa, przebudowa dróg gminnych; — Budowa infrastruktury okołodrogowej; — Budowa ścieżek rowerowych — Modernizacja i rozbudowa sieci komunikacyjnej, w tym systematyczne uzupełnianie infrastruktury okołodrogowej (chodniki, oświetlenie uliczne, przejścia dla pieszych); — Budowa ścieżek rowerowych; — Realizacja projektów ukierunkowanych na poprawę poziomu bezpieczeństwa. 	<ul style="list-style-type: none"> — Poprawa stanu systemu gospodarki wodno-ściekowej; — Poprawa jakości dróg wraz z rozwiniętą infrastrukturą towarzyszącą; — Ograniczenie natężenia hałasu wzdłuż ciągów komunikacyjnych; — Rozwój tras rowerowych; — Poprawa bezpieczeństwa drogowego; — Zwiększenie poczucia bezpieczeństwa mieszkańców. 	<ul style="list-style-type: none"> — Długość sieci wodociągowej [km]; — Długość wyremontowanej sieci wodociągowej [km]; — Liczba mieszkańców podłączona do sieci wodociągowej [osoba]; — Długość sieci kanalizacyjnej [km]; — Długość wyremontowanej sieci kanalizacyjnej [km]; — Liczba mieszkańców podłączona do sieci kanalizacyjnej [osoba]; — Długość wybudowanych dróg [km]; — Długość przebudowanych dróg [km]; — Liczba wybudowanych obiektów infrastruktury okołodrogowej [szt.]; — Długość ścieżek rowerowych [km].
2.3. Rozwój przedsiębiorczości mieszkańców	<ul style="list-style-type: none"> — Organizacja dodatkowych szkoleń zawodowych i dokształceń dla mieszkańców; — Zachęcanie poprzez materiały promocyjne do doskonalenia przez mieszkańców swoich umiejętności i podnoszenia wiedzy. 	<ul style="list-style-type: none"> — Aktywizacja gospodarcza mieszkańców; — Podnoszenie umiejętności zawodowych mieszkańców przydatnych na rynku pracy. 	<ul style="list-style-type: none"> — Liczba organizowanych szkoleń zawodowych i dokształceń dla mieszkańców [szt.]; — Liczba materiałów promocyjnych [szt.].

Źródło: Opracowanie własne

Cel strategiczny: 3. Ochrona środowiska przyrodniczego oraz zrównoważony rozwój:

Cel operacyjny 3.1. Poprawa estetyki Gminy.

Cel operacyjny 3.2. Poprawa stanu środowiska naturalnego.

Cel operacyjny 3.3. Poprawa spójności zagospodarowania przestrzennego.

Ład przestrzenny to takie ukształtowanie przestrzeni, które tworzy harmonijną całość oraz uwzględnia w uporządkowanych relacjach uwarunkowania i wymagania funkcjonalne, społeczno-gospodarcze, środowiskowe, kulturowe oraz kompozycyjno-estetyczne. Jest on jednym z podstawowych elementów wpływających na postrzeganie atrakcyjności gminy.

Uporządkowana przestrzeń wpływa na zrównoważony rozwój i prawidłowe funkcjonowanie gminy, dlatego tak ważna jest aktualizacja dokumentów planistycznych porządkująca przestrzeń gminy oraz zachowanie obecnych i wyodrębnianie potencjalnych nowych obszarów rozwojowych, które tworzyłyby harmonijny układ z już istniejącymi. Istotnymi elementami każdego układu przestrzennego jest również infrastruktura techniczna i komunikacyjna oraz środowisko przyrodnicze.

Cechą zrównoważonego i harmonijnego rozwoju jest właśnie równowaga pomiędzy tymi elementami, która polega na wyodrębnieniu mocnych stron każdego elementu i niwelowaniu działań powodujących negatywne skutki i konsekwencje.

Biorąc powyższe pod uwagę, jednym z celów operacyjnych Gminy Wielgie jest poprawa estetyki jej obszaru. Do kierunków zadań w tym zakresie zaliczono zagospodarowanie terenów parków, terenów zielonych oraz zagospodarowanie obszarów na tereny rekreacyjno-wypoczynkowe.

W sferze środowiskowej głównym celem jest poprawa stanu środowiska naturalnego. Największym problemem w przyszłości może stać się kwestia smogu, który już obecnie, w okresie grzewczym jest dość mocno uciążliwy dla mieszkańców, dlatego racjonalnym wydaje się realizacja działań poprawiających stan powietrza atmosferycznego, m.in. kontynuowanie termomodernizacji obiektów użyteczności publicznej i budynków komunalnych oraz działań edukacyjnych mających na celu podnoszenie świadomości ekologicznej mieszkańców. Istotna jest również kontrola obszaru gminy pod względem czystości i niezaśmiecania terenu oraz egzekwowanie nieprawidłowych zachowań w tym zakresie.

Tabela 12. Cel strategiczny 3: Ochrona środowiska oraz zrównoważony rozwój Gminy

Cel operacyjny	Kierunki działań	Oczekiwane rezultaty planowanych działań	Wskaźniki osiągnięcia działań
3.1. Poprawa estetyki Gminy	<ul style="list-style-type: none"> — Zagospodarowanie i poprawa stanu parków; — Utworzenie terenów rekreacyjno-wypoczynkowych; — Zagospodarowanie terenów zielonych. 	<ul style="list-style-type: none"> — Poprawa stanu zieleni urządzonych; — Zwiększenie powierzchni terenów rekreacyjno-wypoczynkowych; — Rozwój terenów rekreacyjnych i wypoczynkowych; — Poprawa stanu terenów zielonych. 	<ul style="list-style-type: none"> — Powierzchnia zagospodarowanych obszarów zielonych [ha]; — Powierzchnia terenów rekreacyjno-wypoczynkowych [ha].
3.2. Poprawa stanu środowiska naturalnego	<ul style="list-style-type: none"> — Realizacja działań niskoemisyjnych w ramach walki ze smogiem; — Kontynuowanie termomodernizacji obiektów użyteczności publicznej i budynków komunalnych; — Przeprowadzanie działań edukacyjnych mających na celu podnoszenie świadomości ekologicznej mieszkańców; — Kontrola obszaru gminy pod względem czystości; — Budowa Punktu Selektywnej Zbiórki Odpadów. 	<ul style="list-style-type: none"> — Ograniczenie emisji zanieczyszczeń do atmosfery; — Poprawa efektywności energetycznej obiektów użyteczności publicznej i budynków komunalnych; — Ochrona i poprawa stanu zasobów przyrodniczych; — Zwiększenie świadomości ekologicznej mieszkańców; — Zadbanie o czystość na terenie gminy. 	<ul style="list-style-type: none"> — Liczba ztermomodernizowanych obiektów użyteczności publicznej [szt.]; — Liczba ztermomodernizowanych budynków komunalnych [szt.]; — Liczba przeprowadzonych działań edukacyjnych [szt.]; — Liczba zlikwidowanych dzikich wysypisk na terenie gminy [szt.]; — Liczba PSZOK [szt.].
3.3. Poprawa spójności zagospodarowania przestrzennego	<ul style="list-style-type: none"> — Aktualizacja dokumentów planistycznych pod kątem wyodrębnienia potencjalnych nowych obszarów rozwojowych; — Systematyczne sporządzenie miejscowych planów zagospodarowania przestrzennego obejmujących nowe obszary gminy; — Kształtowanie ładu przestrzennego we współpracy z mieszkańcami. 	<ul style="list-style-type: none"> — Poprawa spójności zagospodarowania przestrzennego; — Rozwój nowej zabudowy z zachowaniem przyjętego ładu przestrzennego. 	<ul style="list-style-type: none"> — Liczba opracowanych i zaktualizowanych miejscowych planów zagospodarowania przestrzennego [szt.].

Źródło: Opracowanie własne

3. Model struktury funkcjonalno-przestrzennej gminy

Model struktury przestrzenno-funkcjonalnej służy zobrazowaniu przestrzennej struktury gminy, włączając w to kierunki rozwoju oraz poszczególne zadania inwestycyjne. Wynika on przede wszystkim z zapisów Studium Uwarunkowań i Kierunków Zagospodarowania Przestrzennego Gminy Wielgie oraz pozostałych dokumentów planistycznych opracowanych na poziomie regionalnym tj. Planu Zagospodarowania Przestrzennego Województwa Kujawsko-Pomorskiego.

Na obszarze gminy:

- tereny inwestycyjne rozwoju budownictwa mieszkaniowego jednorodzinnego i wielorodzinnego niskiej intensywności z możliwością realizacji usług nieuciążliwych i wielorodzinnego oraz zabudowy mieszkaniowo-usługowej wyznaczono w miejscowościach lub częściach miejscowości: Wielgie, Suradówek, Bałdowo, Czarne, Czerskie Rumunki, Suszewo, Szczepanki, Witkowo, Oleszno oraz Bętlewo,
- tereny inwestycyjne rozwoju zabudowy rekreacyjnej i rezydencjalnej wyznaczono w miejscowościach lub części miejscowości: Czarne, Orłowo, Piaseczno, Teodorowo oraz Rumunki Tupadelskie,
- tereny inwestycyjne techniczno-produkcyjne dla rozwoju działalności przemysłowo-produkcyjno-usługowej (zakłady przemysłowe, produkcyjno-usługowe, magazyny, składy) wyznaczono w miejscowościach lub częściach miejscowości: Czarne, Czerskie Rumunki, Piaseczno oraz Zaduszniki,
- tereny inwestycyjne rozwoju działalności wielofunkcyjnej wyznaczono w miejscowościach lub częściach miejscowości: Wielgie, Nowa Wieś, Zaduszniki oraz Płonczyn.

Zgodnie z informacjami w Studium Uwarunkowań i Kierunków Zagospodarowania Przestrzennego Gminy Wielgie, jednostka samorządu posiada ukształtowaną strukturę funkcjonalno-przestrzenną. Na terenie gminy Wielgie wyodrębnione są 3 przestrzenne jednostki strukturalne:

- jednostka urbanizacji – obejmuje tereny zurbanizowane rozproszone w obrębie całej gminy. Największy z nich obejmuje środkową część gminy – miejscowość Wielgie, część Nowej Wsi (pas terenu w kierunku wsi Teodorowo). Pozostałe większe tereny to rejony wsi: Suradówek, Suszewo, Czerskie Rumunki, Szczepanki, Witkowo, Zaduszniki, Bętlewo, Płonczyn oraz Oleszno,
- jednostka rolna – położona jest przeważnie w północnej, wschodniej i południowej części gminy. Obejmuje tereny produkcji rolniczej,

— jednostka podwyższonej ochrony – położona jest przeważnie w północnej, wschodniej i południowej części gminy. Obejmuje tereny predysponowane do rozwoju funkcji rekreacyjno-wypoczynkowych i gospodarki leśnej.

Jednostka urbanizacji:

Na terenie niniejszej jednostki dominować będzie kompleksowa urbanizacja. W jej obrębie ustala się możliwość realizacji różnorodnych funkcji.

Obecnie podstawową funkcją jednostki jest zabudowa zagrodowa oraz mieszkaniowa jednorodzinna i wielorodzinna niska, a także szeroko pojęta obsługa funkcji mieszkaniowych realizowana w strefie mieszkaniowo-usługowej. W najbliższej przyszłości nie planuje się jej zmiany.

Kolejną formą gospodarowania obszarem jest kompleksowa urbanizacja produkcyjno-składowo-usługowa. Podstawową funkcję stanowi tu produkcja i inne usługi komercyjne, magazyny i składy w obiektach wbudowanych i wolnostojących o niewielkim stopniu uciążliwości dla środowiska, nie wykraczającej poza granice działki, na której są zlokalizowane lub realizowane w tej strefie.

Formą łączącą zabudowę mieszkaniową niskiej i średniej intensywności, zabudowę mieszkaniowo-usługową niskiej i średniej intensywności, istniejącą i projektowaną działalność produkcyjno-składową w tym szeroko rozumianych innych usług komercyjnych, urządzeń technicznych do zachowania i uzupełnień – realizowana w strefie wielofunkcyjnej.

Następną formą gospodarowania obszarem jest urbanizacja usługowa. Podstawową funkcją jest tu szeroko pojęta sfera usług wbudowanych i wolnostojących o niewielkim stopniu uciążliwości dla środowiska, nie wykraczającej poza granice działki, na której są zlokalizowane lub realizowane w strefie produkcyjnej usługowej.

Nowe tereny wymagają kompleksowego zagospodarowania działki i rozwoju wszystkich systemów lokalnej infrastruktury technicznej.

Pozostałą formą gospodarowania obszarem stanowić będzie zabudowa turystyczno-rekreacyjna.

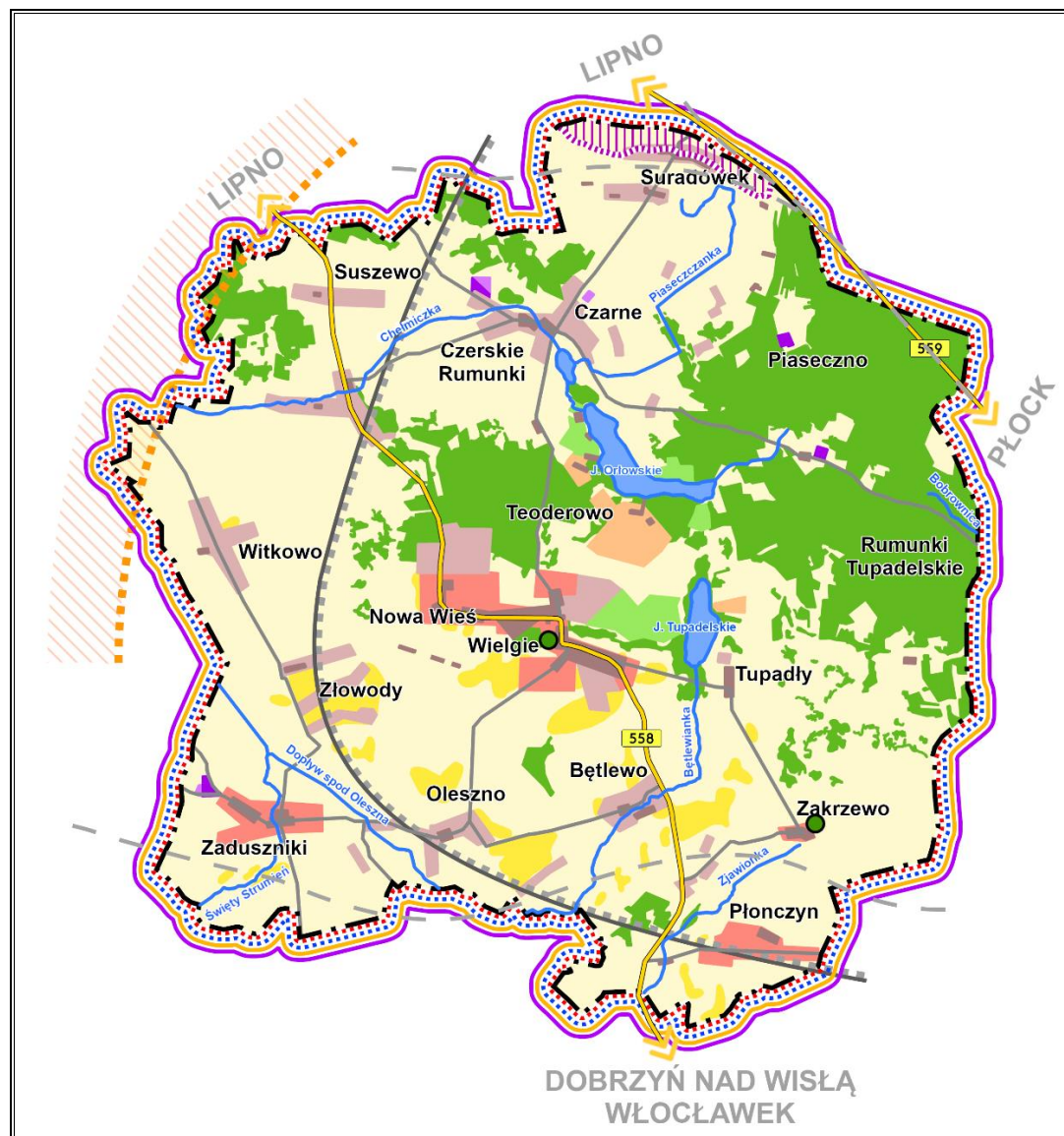
Jednostka rolna:

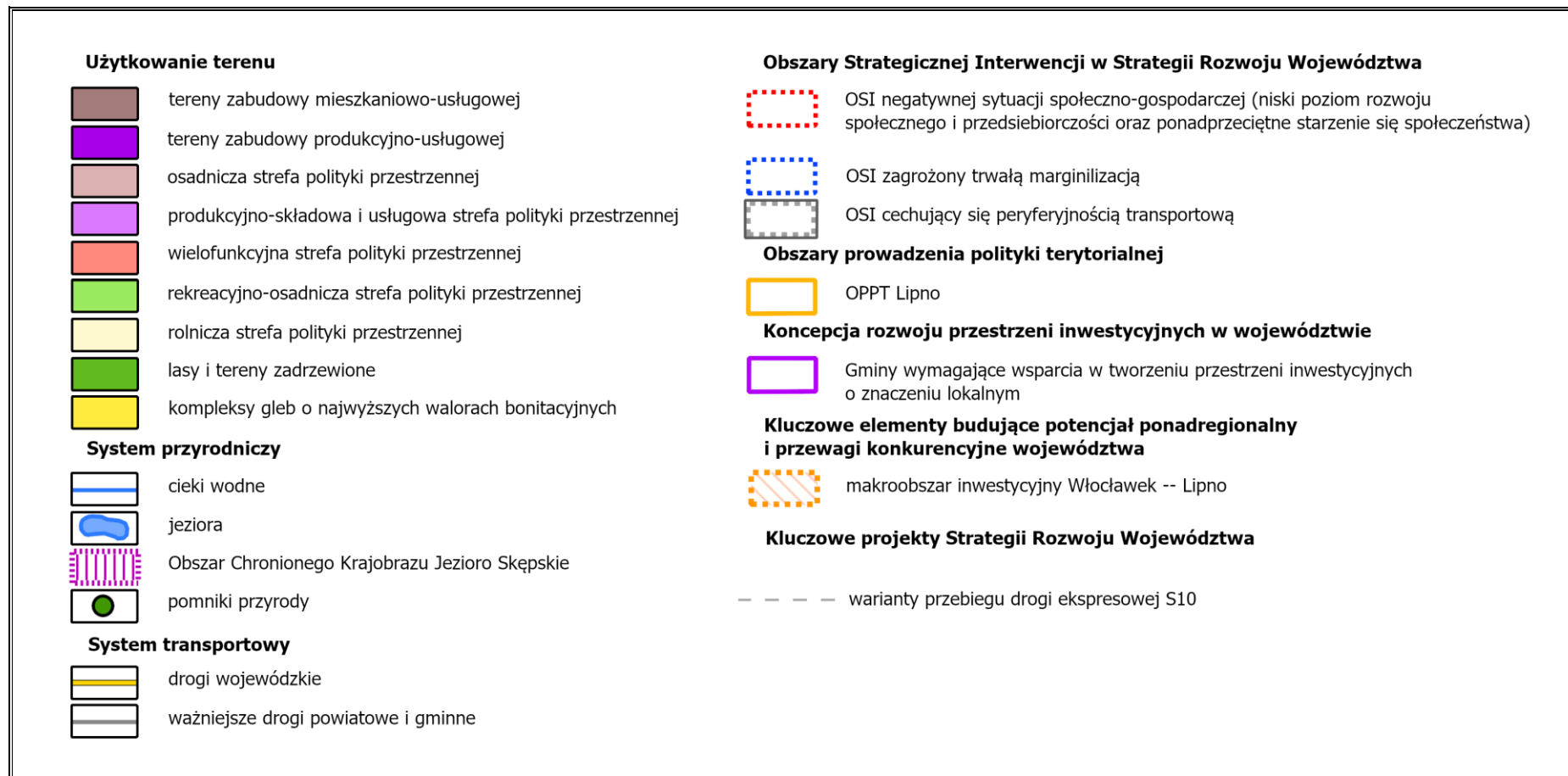
Na terenie jednostki dominuje produkcja rolna w wyznaczonej strefie rolniczej przestrzeni produkcyjnej.

Jednostka podwyższonej ochrony:

Obszar jednostki przeznaczony został do rozwoju funkcji rekreacyjno-wypoczynkowych i gospodarki leśnej. Na jej terenie obowiązuje ochrona terenów zalewowych oraz ciągów ekologicznych.

Rysunek 1. Model struktury funkcjonalno-przestrzennej gminy Wielgie





Źródło: Opracowanie własne na podstawie Studium Uwarunkowań i Kierunków Zagospodarowania Przestrzennego Gminy Wielgie

4. Ustalenia i rekomendacje w zakresie kształtowania i prowadzenia polityki przestrzennej w gminie

Ustalenia i rekomendacje w zakresie kształtowania i prowadzenia polityki przestrzennej określono na podstawie szczegółowych ustaleń Studium Uwarunkowań i Kierunków Zagospodarowania Przestrzennego Gminy Wielgie.¹ Dokument ten w strukturze funkcjonalno-przestrzennej jednostki samorządowej wyróżnia następujące strefy funkcjonalne:

Strefa wielofunkcyjna:

Jest to obszar o najbardziej zróżnicowanej strukturze funkcjonalnej. Przestrzeń zabudowana w różnym stopniu intensywności różnymi formami i funkcjami zabudowy. Scala w sobie przenikające się funkcje mieszkaniowe, usługowe, jak również drobny przemysł. W jej obrębie nastąpi adaptacja, porządkowanie zabudowy, niewielkie dogęszczenia.

W obrębie tej strefy ustala się realizację zabudowy mieszkaniowej, mieszkaniowo-usługowej, przemysłowej, składowej (magazynowej), produkcyjnej, usługowej o uciążliwości nie wykraczającej poza granice własności z preferencją dla usług o charakterze publicznym. Dopuszcza się łączenie kilku funkcji na jednej działce lub terenie.

Strefa osadnicza:

Teren zwartej zabudowy wsi, w tym: zabudowy zagrodowej, mieszkaniowej, mieszkaniowo-usługowej i usługowej przestrzeń wolna od zabudowy zespołowej, z potencjalną rezerwą obszarów do urbanizacji w okresie kierunkowym.

Strefa mieszkaniowo-rezydencjalna:

Dopuszcza się zabudowę mieszkaniową jednorodzinną rezydencjalną na działkach o dużych powierzchniach, możliwe maksymalne ograniczenie stosowania nawozów sztucznych i środków ochrony roślin na terenach użytkowanych rolniczo, ochrona gruntów leśnych.

Strefa rekreacyjno-osadnicza:

Jest to przestrzeń o walorach przyrodniczych. W strefie tej dopuszcza się zabudowę mieszkaniowo-rekreacyjną, zabudowę rekreacji indywidualnej i wypoczynkową, a także zagospodarowanie terenu o charakterze sportowym, rekreacyjnym. Ponadto dopuszcza się zabudowę mieszkaniową jednorodzinną rezydencjalną na działkach o dużych powierzchniach. Na terenach strefy wprowadza się ograniczenie stosowania nawozów sztucznych i środków ochrony roślin na terenach użytkowanych rolniczo, ochrona gruntów leśnych.

¹ Studium Uwarunkowań i Kierunków Zagospodarowania Przestrzennego Gminy Wielgie uchwalone uchwałą nr XLI/338/2014 Rady Gminy Wielgie z dnia 17 czerwca 2014 r. W chwili sporządzania niniejszej Strategii planowana jest aktualizacja Studium.

Strefa produkcyjno-składowa i usługowa:

Obejmuje tereny proponowane do rozwoju funkcji produkcyjno-składowej i innych usług komercyjnych, np.: zakładów produkcyjnych, baz magazynowych, składów, skupu, przetwórstwa, rzemiosła oraz tereny ośrodków produkcyjnych rolnictwa. W ich obrębie nastąpi porządkowanie zabudowy oraz potencjalna realizacja nowej zabudowy produkcyjnej, składowej i usługowej, pod warunkiem nie naruszenia funkcji stref otaczających.

Strefa rolniczej przestrzeni produkcyjnej z rozproszoną zabudową zagrodową:

W strefie tej lokalizuje się dziesięć elektrowni wiatrowych oraz dopuszcza się rozwój innych funkcji nie kolidujących z rolnictwem, przy jednoczesnym uwzględnieniu strefy uciążliwości hałasu od elektrowni.

Strefa rekreacji indywidualnej i wypoczynku:

Przestrzeń o walorach rekreacyjno-ekologicznych. W strefie tej zlokalizowana jest zabudowa rekreacji indywidualnej o charakterze pobytowym i weekendowym. Zakłada się dalszy rozwój zabudowy rekreacji indywidualnej oraz dopuszcza się rozwój usług o charakterze bazy gastronomicznej, placów zabaw czy terenów sportowych. Istotnym aspektem w tej strefie jest poprawa stanu czystości wód w jeziorach.

Strefa leśna:

Przestrzeń otwarta o dominujących walorach przyrodniczych, zalesiona. Tereny ostoi zwierząt i ptactwa. Tereny generalnie wole od zabudowy, chronione przed nową zabudową, o ważnym znaczeniu dla zachowania naturalnej równowagi w przyrodzie.

Strefa ekologiczna:

Strefa o wysokim reżimie ochrony o szczególnych walorach ekologicznych, wielorakich funkcjach w środowisku, korytarz ekologiczny wzdłuż dolin rzek, obejmuje takie zasoby genowe i typy środowisk jak: torfowiska, oczka wodne, itp.

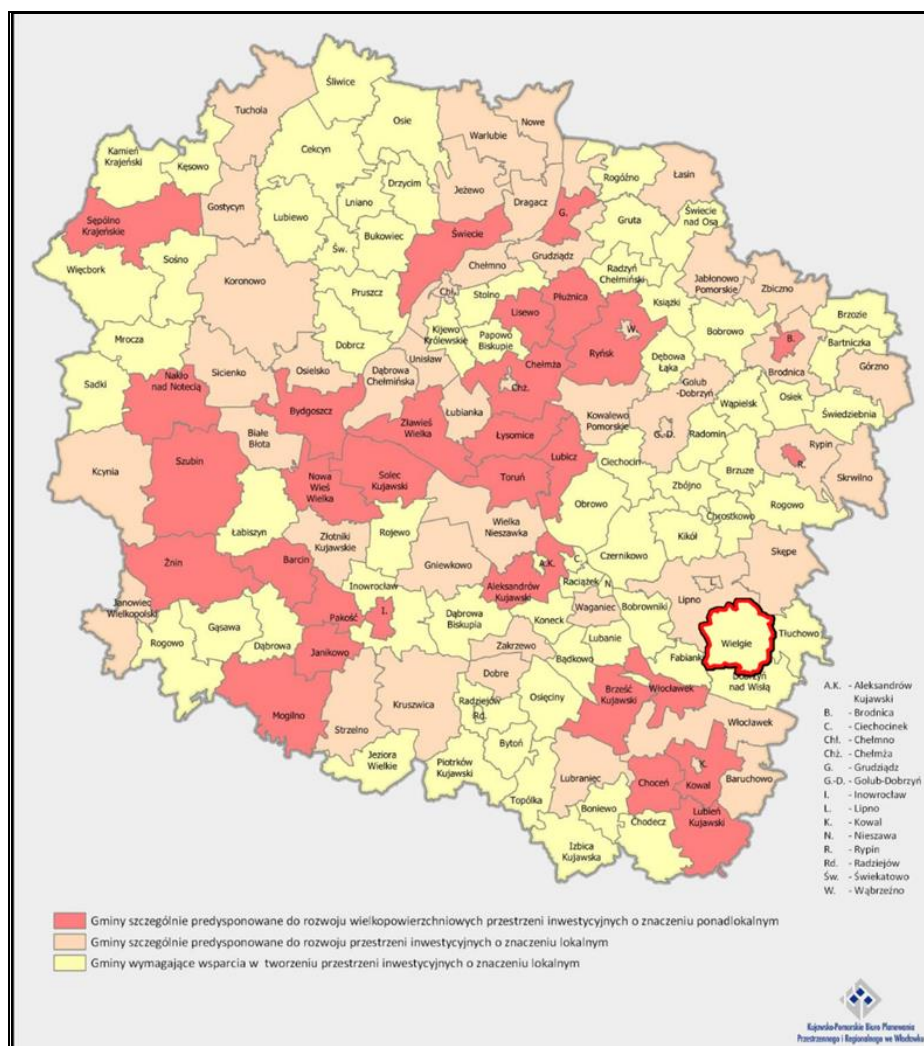
USTALENIA SZCZEGÓLNIE ISTOTNE DLA KSZTAŁTOWANIA I PROWADZENIA POLITYKI PRZESTRZENNEJ

Poniżej przedstawiono zgodnie ze Strategią Rozwoju Województwa Kujawsko-Pomorskiego do 2030 roku – Strategia Przyspieszenia 2030+ ustalenia szczególnie istotne dla kształtowania i prowadzenia polityki przestrzennej, dotyczące rozwoju gminy w najbliższej dekadzie oraz pozwalające we właściwy sposób określić rolę i znaczenie gminy w rozwoju województwa kujawsko-pomorskiego.

Obszary wymagające wsparcia w tworzeniu przestrzeni inwestycyjnych o znaczeniu lokalnym

Gmina Wielgie została wskazana jako wymagająca wsparcia w tworzeniu przestrzeni inwestycyjnych o znaczeniu lokalnym. W związku z brakiem uwarunkowań sprzyjających rozwoju działalności na tych obszarach, wskazano działania z zakresu sprzyjania lokalnym przedsiębiorcom (łatwość uzbrojenia terenu, niższe koszty realizacji „wspólnej” infrastruktury, dróg dojazdowych, itp.), oraz poprawy ładu przestrzennego, podnoszenia jakości życia i minimalizowania oddziaływania na środowisko. Na terenie województwa w tym zakresie wyróżnia się trzy kategorie gmin pod względem potrzeby i charakteru wsparcia rozwoju terenów inwestycyjnych: gminy, w których są dostępne lub są możliwe do wskazania tereny inwestycyjne o skali wieloprzestrzennej, gminy w których są dostępne tereny o znaczeniu lokalnym oraz gminy, w których należy dążyć do utworzenia terenów o znaczeniu lokalnym. Gmina Wielgie należy do trzeciej kategorii.

Rysunek 2. Położenie Gminy Wielgie na tle koncepcji rozwoju przestrzeni inwestycyjnych na terenie województwa kujawsko - pomorskiego



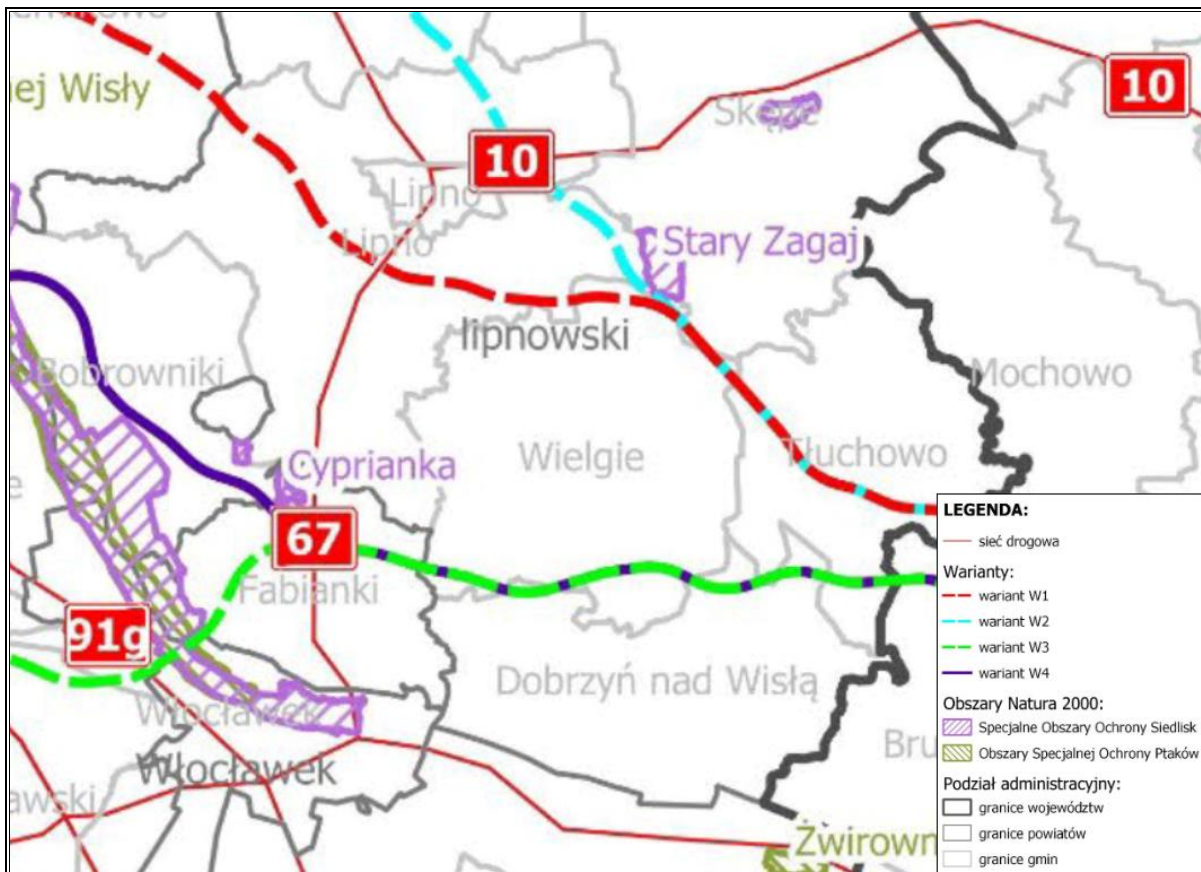
Źródło: Strategia rozwoju województwa kujawsko-pomorskiego do 2030 roku – Strategia Przyspieszenia 2030+

Droga ekspresowa S10

Przez obszar gminy wytyczono warianty przebiegu planowanej do realizacji drogi ekspresowej S10, która przebiegać będzie przez cztery województwa – zachodniopomorskie, wielkopolskie, kujawsko-pomorskie i mazowieckie, łącząc ze stolicą kraju ośrodki stołeczne województw – Bydgoszcz, Toruń i Szczecin. Dla województwa kujawsko-pomorskiego priorytetowym odcinkiem jest odcinek relacji Bydgoszcz – Toruń. Inwestycja ma na celu poprawę dostępności międzyregionalnej, usprawnienie ruchu oraz zwiększenie bezpieczeństwa.

Budowa niniejszej drogi wskazana została jako kluczowy projekt, który został uznany za niezbędny dla powodzenia przyspieszenia rozwoju województwa.

Rysunek 3. Przebieg rozpatrywanych wariantów budowy drogi S10 na terenie gminy Wielgie (wariant nr 3 – zielony uznany został za najkorzystniejszy)



Źródło: Streszczenie studium korytarzowego dla inwestycji pod nazwą budowa drogi ekspresowej S10 Toruń (A1) – Warszawa (S8) wraz z budową obwodnicy aglomeracji warszawskiej, Warszawa styczeń 2021

5. Obszary strategicznej interwencji określone w strategii rozwoju województwa wraz z zakresem planowanych działań

Według Krajowej Strategii Rozwoju Regionalnego 2030, obszar strategicznej interwencji definiowany jest jako „wskazany w strategii rozwoju obszar o zidentyfikowanych lub potencjalnych powiązaniach funkcjonalnych lub o szczególnych warunkach społecznych, gospodarczych lub przestrzennych, decydujących o występowaniu barier rozwoju lub trwałych, możliwych do aktywowania, potencjałów rozwojowych, do którego kierowana jest interwencja publiczna łącząca inwestycje finansowane z różnych źródeł, w tym w szczególności gospodarcze, infrastrukturalne i w zasoby ludzkie, lub rozwiązania regulacyjne”.

Zgodnie ze Strategią rozwoju województwa kujawsko-pomorskiego do 2030 roku – Strategia Przyspieszenia 2030+ oraz Krajową Strategią Rozwoju Regionalnego 2030, Gmina Wielgie zaliczona została do Obszarów Strategicznej Interwencji zdefiniowanych jako:

- gminy zagrożone trwałą marginalizacją,
- gminy, na obszarze których występują problemy niskiego poziomu rozwoju społecznego i niskiego poziomu przedsiębiorczości,
- obszary negatywnej sytuacji społeczno-gospodarczej, na którym występują problemy zaawansowanych procesów starzenia się społeczeństwa,
- obszar cechujący się peryferyjnością transportową.

Zidentyfikowane w przestrzeni województwa powyższe obszary wymagają poprawy negatywnej sytuacji społeczno-gospodarczej. Na obszarze gminy stwierdzono występowanie takich problemów, jak m.in. marginalizacja (cechująca się peryferyjnym położeniem jednostki poza obszarami największych aglomeracji i słabą dostępnością transportową), niski poziom rozwoju społecznego i niski poziom przedsiębiorczości oraz nakładających się na nie, występujących obecnie i prognozowanych w ciągu najbliższych lat, procesów starzenia się społeczeństwa cechujących się ponadprzeciętnym natężeniem.

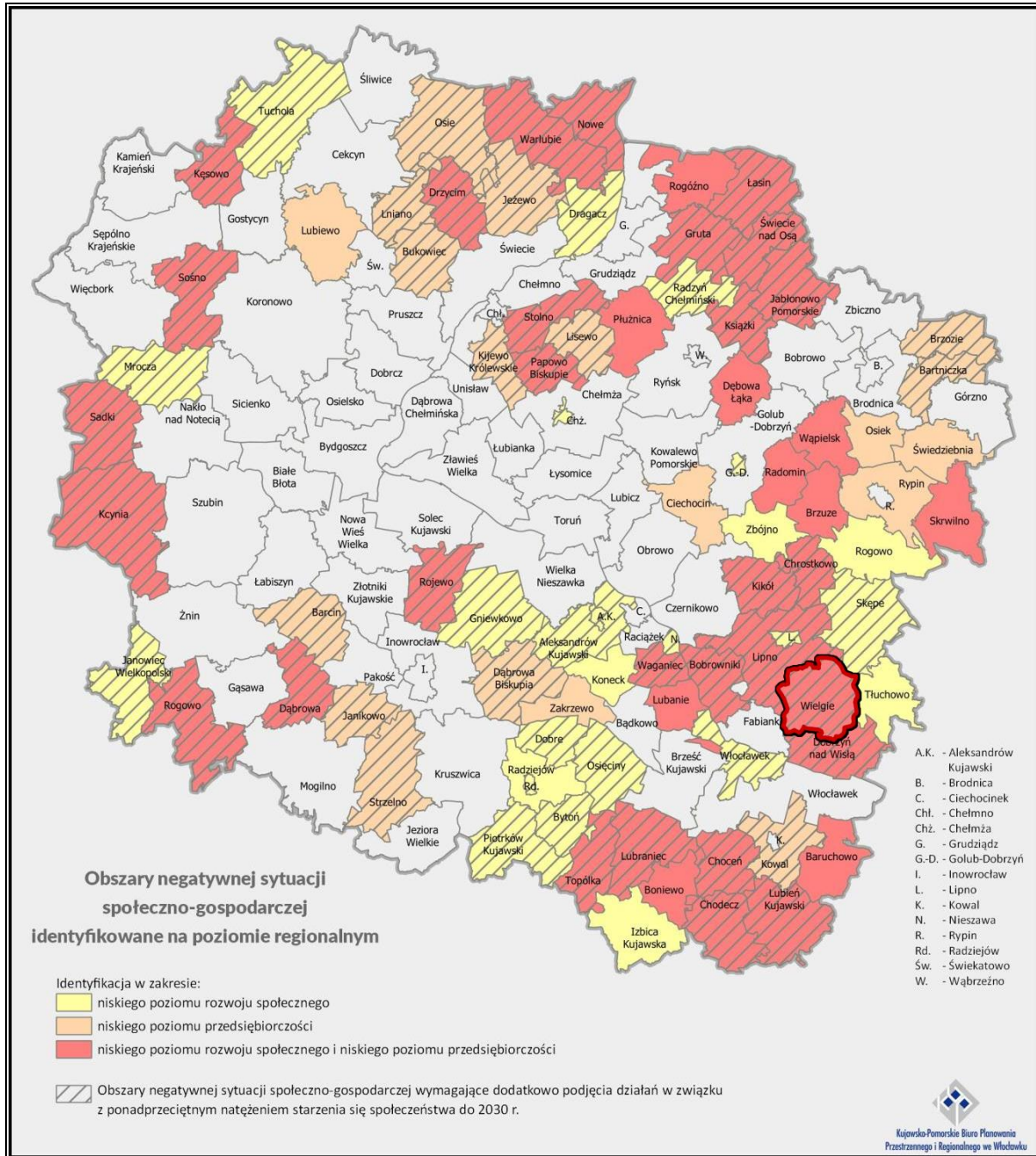
Zgodnie ze Strategią rozwoju województwa kujawsko-pomorskiego do 2030 roku obszar ten wymaga wieloaspektowego wsparcia zarówno na poziomie województwa, jak i władz lokalnych. Celem wsparcia z poziomu Samorządu Województwa powinno być nadawanie impulsów rozwojowych, pozwalających na przełamanie negatywnej sytuacji oraz dążenie do osiągnięcia możliwie wysokiego, ale co najmniej akceptowalnego poziomu życia, mierzonego dostępem do wysokiej jakości usług publicznych i do miejsc pracy, poprzez preferowanie wskazanych terenów przy formułowaniu interwencji w tym zakresie.

Rysunek 4. Położenie Gminy Wielgie na tle obszarów wymagających rozwiązania sytuacji problemowej



Źródło: Strategia rozwoju województwa kujawsko-pomorskiego do 2030 roku – Strategia Przyspieszenia 2030+

Rysunek 5. Położenie Gminy Wielgie na tle obszarów negatywnej sytuacji społeczno-gospodarczej w województwie kujawsko-pomorskim



Źródło: Strategia rozwoju województwa kujawsko-pomorskiego do 2030 roku – Strategia Przyspieszenia 2030+
 Gmina Wielgie należy do obszaru strategicznej interwencji peryferyjności transportowej. Obszary cechujące się peryferyjnością transportową to miejscowości oraz ich najbliższe sąsiedztwo nie spełniające wymogów systemu 60/90². Dodatkowo peryferyjność może się przejawiać nie tylko długim czasem przejazdu, ale także niską liczbą połączeń (poza tym, że

² Zarysowany w „Planie modernizacji 2020+” z 2013 roku docelowy system funkcjonowania regionalnego transportu publicznego, który zakłada, że dojazd z każdego miasta powiatowego do Bydgoszczy lub Torunia powinien trwać nie dłużej niż 60 minut, a z pozostałych miejscowości nie dłużej niż 90 minut.

brak połączeń to wręcz podstawa określenia, że dany obszar jest peryferyjny). W tym względzie wyróżniają się obszary, na terenie których znajdują się miejscowości, z których w ciągu dnia powszedniego notuje się 5 lub mniej połączeń do co najmniej jednej ze stolic.

Na terenie gminy Wielgie obszar ten obejmują jej północno-wschodnią, centralną wraz z miejscowością Wielgie, wschodnią oraz południowo-wschodnią część. Schematyczny zasięg obszaru przedstawiony został na rysunku w rozdziale 3 (Rysunek 1. Model struktury funkcjonalno-przestrzennej gminy Wielgie).

W związku z powyższym rekomendowana jest realizacja działań na rzecz niwelowania wykluczenia komunikacyjnego na obszarach peryferyjnych (wykluczenie to polega na braku możliwości sprawnego dojazdu w transporcie publicznym do i ze stolicy województwa). Na terenie gminy działania te związane są przede wszystkim z utworzeniem większej liczby połączeń do stolic województwa, siedzib powiatu lub innych węzłów przesiadkowych systemu wojewódzkiego. Sprawny transport publiczny w wymiarze lokalnym i regionalnym jest istotnym mechanizmem przeciwdziałania depopulacji obszarów zmarginalizowanych oraz prawidłowego rozwoju wspólnot lokalnych, które budują zintegrowaną wspólnotę regionalną.

OBSZARY PROWADZENIA POLITYKI TERYTORIALNEJ (OPPT)

Polityka terytorialna na terenie województwa prowadzona będzie na warunkach partnerskich przez Samorząd Województwa oraz partnerstwa samorządów gminnych i powiatowych. Przystąpienie samorządu gminnego lub powiatowego do partnerstwa na poziomach (II-IV) ma charakter dobrowolny. Gmina Wielgie należy do poziomu IV (poziom związany z miastami powiatowym i obszarami powiązаныmi z nimi funkcjonalnie) do OPPT Lipno.

SYSTEM OSADNICZY

Zgodnie z modelem struktury funkcjonalno-przestrzennej województwa kujawsko-pomorskiego do roku 2030 miejscowość Wielgie w zakresie hierarchii sieci osadniczej należy do ośrodków lokalnych. Na tym poziomie realizacja celów rozwojowych województwa odbywać się powinna poprzez: stymulowanie rozwoju społeczno-gospodarczego na poziomie gminy. Ponadto ośrodki te w największym stopniu odpowiedzialne są za kształtowanie jakości życia mieszkańców i konkurencyjności gospodarki na poziomie gminy.

Do działań w ramach kształtowania struktury i wzmocnienia potencjału województwa kujawsko-pomorskiego należy:

- rozwój potencjału gospodarczego (tworzenie nowych miejsc pracy, w uzasadnionych lokalizacjach – wyznaczanie terenów inwestycyjnych), szczególnego wsparcia wymaga rozwój zakładów przetwórstwa rolno-spożywczego,

- rozwój potencjału wsparcia rolnictwa,
- zwiększanie możliwości obsługi mieszkańców w zakresie usług należących do zadań własnych gmin – zwłaszcza z zakresu edukacji i kultury,
- zwiększanie możliwości obsługi mieszkańców w zakresie usług podstawowej opieki zdrowotnej, w tym także poszerzaniu ich oferty o poradnie specjalistyczne lub świadczenie zabiegów rehabilitacyjnych,
- rozwój infrastruktury i pełnienie zadań na rzecz ludności wymagającej wsparcia, w tym zwłaszcza osób z niepełnosprawnościami i osób starszych,
- rozwój usług społecznych, zwłaszcza opiekuńczych, stymulowanie aktywności społecznej oraz rozwój działalności mających na celu przeciwdziałanie wykluczeniom, ograniczaniu zjawiska wykluczenia, zapewnianiu wsparcia wytchnieniowego,
- rozwój zagospodarowania służącego aktywności fizycznej i integracji, w tym zwiększania potencjału terenów zieleni, zwłaszcza pełniących rolę przestrzeni publicznych,
- rozwiązywaniu problemów środowiskowych (zwłaszcza w aspekcie stanu powietrza związanego z niską emisją z systemów grzewczych),
- wykorzystaniu potencjałów endogenicznych (specyficzne walory przyrodnicze i kulturowe mogące być podstawą dla rozwoju gospodarczego lub pełnienia ważnych funkcji rekreacyjnych i/lub integracyjnych dla lokalnych społeczności),
- rozwoju transportu publicznego w relacjach do Bydgoszczy i/lub Torunia.

6. Obszary strategicznej interwencji kluczowe dla Gminy Wielgie

Gmina Wielgie jest atrakcyjnym obszarem pod względem występowania bogatych walorów przyrodniczych i bliskim sąsiedztwie większego miasta, jakim jest Włocławek. W związku z tym, niezwykle istotna jest dbałość o stan środowiska i jego czystość. Ponadto w związku ze starzeniem się społeczeństwa, należy zapewnić tej grupie osób odpowiednie warunki infrastrukturalne dla usprawnienia ich życia codziennego oraz tworzyć warunki do aktywizacji i rozwoju młodych ludzi.

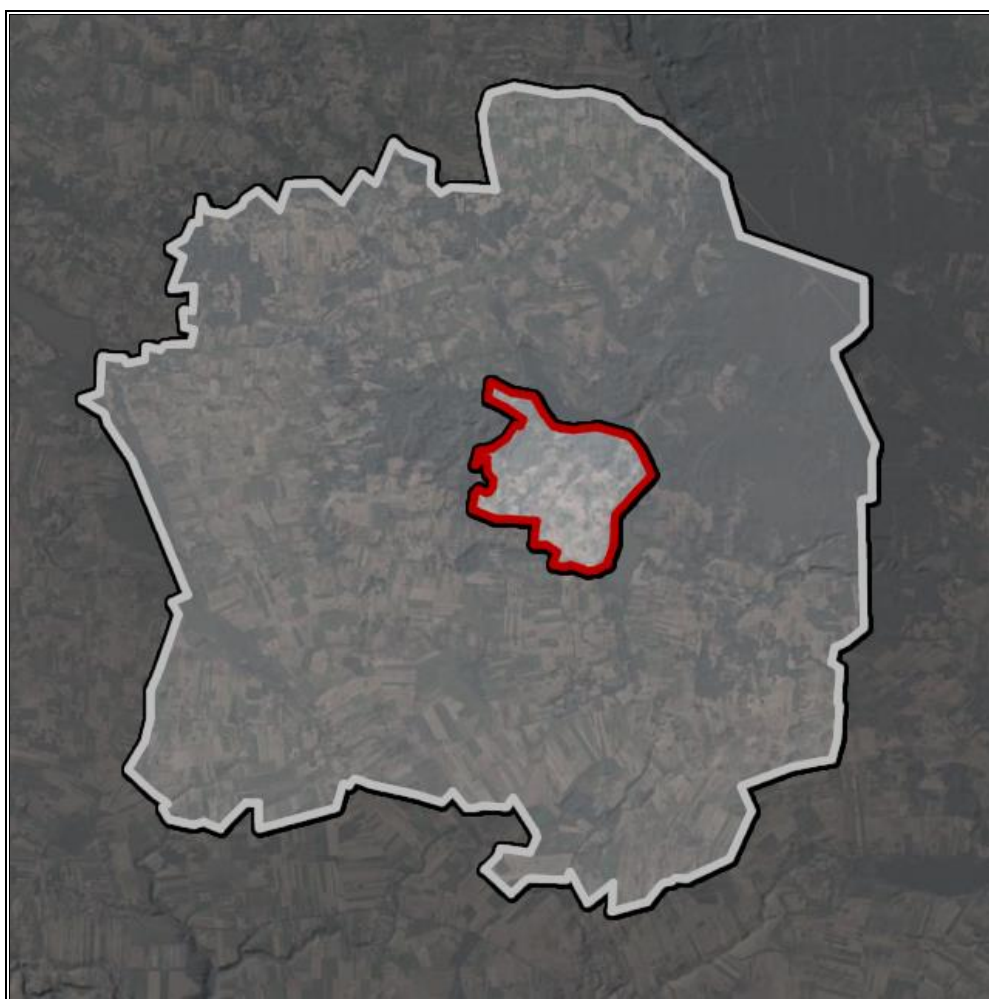
W oparciu o informacje w uchwalonym Lokalnym Programie Rewitalizacji Gminy Wielgie na lata 2016-2020 z perspektywą wykonania do roku 2023 teren kluczowymi dla Gminy jest objęty rewitalizacją obszar sołectwa Teodorowo.

W jego obszarze występuje wiele problemów natury społecznej, które wzajemnie się nawarstwiają. O stanie kryzysowym świadczy zaawansowane zjawisko starzejącego się społeczeństwa oraz niska jakość edukacji. Sytuację kryzysową utrwala zły stan jedynek miejsc aktywizacji społecznej, czyli boisk i okolicznych terenów, mogących służyć jako miejsce aktywizacji i integracji społecznej.

W celu wyprowadzenia tego obszaru z sytuacji kryzysowej, określono przedsięwzięcia rewitalizacyjne. Zaplanowana w ramach rewitalizacji interwencja powinna wpłynąć na poprawę w zakresie poszczególnych zagadnień kryzysowych.

Oczekiwanym efektem rewitalizacji na ww. obszarze będzie złagodzenie obecnie występujących problemów dzięki synergicznym efektom poszczególnych działań rewitalizacyjnych. Rozwój w przyszłości tych obszarów pozytywnie wpłynie na stymulację procesów społecznych i gospodarczych całej gminy oraz pozwoli na wykształcenie się reprezentacyjnych terenów gminnych.

Rysunek 6. Obszary problemowe objęte interwencją na terenie gminy Wielgie



Źródło: Opracowanie własne na podstawie Lokalnego Programu Rewitalizacji Gminy Wielgie

7. System realizacji strategii, w tym wytyczne do sporządzania dokumentów wykonawczych

Prawidłowy przebieg procesu realizacji założeń Strategii Rozwoju Gminy Wielgie na lata 2021-2030 będzie kontrolowany poprzez odpowiednie wdrażanie dokumentu, a następnie jego monitoring i ewaluację.

Działania wyznaczone w dokumencie wynikają z kompetencji Gminy oraz ze zdiagnozowanych problemów i potrzeb mieszkańców gminy. Ich koordynacja należy do obowiązku władzy wykonawczej Gminy Wielgie.

Wdrażanie Strategii będzie obejmować w szczególności.

- realizację przypisanych działań,
- ewaluację i monitorowanie procesu realizacji działań określonych w strategii,
- kreowanie i przyjmowanie propozycji nowych działań od partnerów i interesariuszy strategii,
- koordynację procesu jej aktualizacji we współpracy z Radą Gminy Wielgie,
- zapewnianie promocji strategii,
- poszukiwanie, wraz z innymi podmiotami zaangażowanymi pozabudżetowych źródeł finansowania dla działań.

Wójt Gminy Wielgie będzie koordynował realizację założeń Strategii, które wykonywane będą przez poszczególne referaty i pracowników Urzędu Gminy Wielgie oraz kierowników, dyrektorów jednostek odpowiedzialnych za wdrażanie poszczególnych kierunków działań przydzielonych im ze względu na posiadane kompetencje w danym zakresie.

Do stanowisk i podmiotów tych, przede wszystkim należą: Zastępca Wójta Gminy Wielgie, Sekretarz Gminy Wielgie, Skarbnik Gminy Wielgie, Referat Finansowy, Referat Rozwoju Gminy, Referat Organizacyjny, Gminny Ośrodek Pomocy Społecznej, Ośrodek Kultury i Biblioteka Gminy Wielgie, jednostki oświatowe oraz placówki ochrony zdrowia.

Rada Gminy będzie wsparciem strategicznym przy realizacji strategii oraz podejmowaniu decyzji strategicznych.

Ponadto w Strategii znajdują się również działania, za których realizację odpowiadać mogą organizację pozarządowe oraz przedsiębiorcy z terenu gminy, partnerzy społeczno-gospodarczy. Stąd istotne jest również wdrażanie skutecznych mechanizmów współdziałania między Gminą i pozostałymi zainteresowanymi. Wszyscy partnerzy zaangażowani, realizujący działania w ramach Strategii będą aktywnie współpracować z Gminą Wielgie (liderem i koordynatorem).

Rysunek 7. Podział zadań realizacji Strategii



Źródło: Opracowanie własne

Strategia Rozwoju Gminy Wielgie będzie wdrażana poprzez wykorzystanie instrumentów obejmujących narzędzia programowe i finansowe, których zakres przedmiotowy lub kierunki wydatkowania środków podlegają bezpośredniej kontroli ze strony organów samorządu. Należą do nich m.in. programy branżowe, strategie postępowania w ramach konkretnych obszarów, uchwały budżetowe i inne dokumenty finansowe, określające krótko i długofalowe kierunki koncentracji środków finansowych, projekty międzysektorowe i międzyorganizacyjne, w tym zlecenie organizacji zadań publicznych organizacjom pozarządowym czy klubom sportowym.

Dodatkowo rekomendowane jest również przyjęcie i aktualizacja szczegółowych programów i planów określających dokładny zakres działań koniecznych do realizacji w zakresie celów wskazanych w Strategii w poszczególnych dziedzinach (np. pomocy społecznej, ochrony środowiska, rewitalizacji, gospodarki niskoemisyjnej oraz pozostałych strategii i programów

jednorocznych).

Wobec powyższego, dla sprawnej realizacji przedmiotowej strategii konieczne będzie opracowywanie i wdrażanie następujących dokumentów (strategii, programów, planów) wykonawczych:

- Programu Ochrony Środowiska,
- Projektu założeń do planu zaopatrzenia w ciepło, energię elektryczną i paliwa gazowe,
- Programu Opieki nad Zabytkami,
- Wieloletniego programu gospodarowania zasobem mieszkaniowym gminy,
- Strategii Rozwiązywania Problemów Społecznych,
- Gminnego Programu Przeciwdziałania Przemocy w Rodzinie i Ochrony Ofiar Przemocy w Rodzinie na lata 2017-2022,
- Gminnego Programu Profilaktyki i rozwiązywania Problemów Alkoholowych,
- Gminnego Programu Przeciwdziałania Narkomani,
- Gminnego Programu Wspierania Rodziny w Gminie Wielgie na lata 2020- 2022.

Ważnym aspektem wdrażania Strategii jest również zachęcanie lokalnej społeczności do aktywnego udziału w planowaniu i realizacji zaplanowanych działań, przyczyniających się do rozwoju społeczno-gospodarczego Gminy. Pełna wersja Strategii znajdować się będzie na stronie internetowej Gminy oraz dostępna będzie w Urzędzie Gminy do wglądu. Na stronie internetowej znajdować się będą również informacje w zakresie spotkań oraz realizowanych działań w ramach dokumentu. Stąd wszyscy zainteresowani będą mogli czerpać informację i wziąć udział w organizowanych spotkaniach dotyczących realizacji Strategii.

Monitoring wdrażania Strategii będzie służył identyfikacji osiągniętych rezultatów oraz porównaniu ich zgodności z założeniami i celami. Dane zebrane i opracowane w procesie monitoringu posłużą do ewaluacji Strategii. Będzie ona polegała na gromadzeniu i opracowywaniu informacji oraz danych zebranych od wszystkich podmiotów zaangażowanych w realizację działań strategicznych.

Monitorowanie umożliwi:

- bieżącą ocenę realizacji działań i osiągnięcia celów,
- prognozowanie możliwych zmian warunków realizacji Strategii,
- podjęcie czynności naprawczych i zabezpieczających,
- informowanie lokalnej społeczności o osiągniętych efektach,
- zapewnienie spójności różnych dokumentów programowych.

Ewaluacja oznacza systematyczne zbieranie, analizę i interpretację danych w celu określenia wartości Strategii. W szerokim pojęciu proces ten musi odpowiadać na pytanie, w jakim stopniu

strategia rozwiązuje realne problemy społeczności lokalnej, w wąskim zaś aspekcie ewaluacja koncentruje się na realizacji oceny zapisów strategii np. wskaźników realizacji celów i działań strategii, rozwiązywanie problemów.

Ewaluacji podlegać będzie: materiał empiryczny stanowiący podstawę do analiz i ocen; oraz ocena trafności, skuteczności, efektywności, użyteczności, trwałość i spójności.

Sprawozdawczość na potrzeby monitoringu i ewaluacji będzie realizowana w okresach rocznych, w oparciu o analizę wskaźnikową, na podstawie własnych danych i informacji statystyki publicznej generowanej przez Bank Danych Lokalnych Głównego Urzędu Statystycznego, a także statystyk realizatorów działań. Podmiotem odpowiedzialnym za monitorowanie będzie Wójt Gminy Wielgie, który realizuje swoje zadania poprzez jednostki podległe.

Ponadto do ewaluacji zostanie wykorzystana metoda samodzielnej oceny stopnia realizacji Strategii i osiągniętych efektów, dokonywana siłami własnymi na podstawie zbioru informacji pochodzących ze sprawozdań i raportów. Bezpośrednim wskaźnikiem wykonania Strategii będzie stopień realizacji zaplanowanych w niej działań.

Informacje przede wszystkim zawarte będą w sporządzanym w terminie do dnia 31 maja każdego roku, raporcie o stanie gminy, który wynika z nałożonymi na jednostki samorządu terytorialnego zobowiązaniem wynikającym z art. 28aa ust. 1 ustawy z dnia 8 marca 1990 r. o samorządzie gminnym (Dz.U. z 2020 r. poz. 713 z późn. zm.).

Prowadzony monitoring pozwoli na wykrycie zagrożenia w zakresie braku realizacji danego zadania i osiągnięcia założonych wskaźników oraz na ewentualną konieczność modyfikacji planowanych do realizacji działań lub podmiotów współpracujących przy ich realizacji.

W ostatnim roku badania stopnia realizacji założeń Strategii, tj. 2030 r. sporządzony zostanie raport z ewaluacji zawierające podsumowanie efektów wybranych do realizacji działań w całym okresie jej wdrażania. Pozwoli to uzyskać pełny obraz i ocenę realizacji założeń Strategii. Będzie on również określał wnioski i rekomendacje, które pozwolą usprawnić proces wdrażania Strategii na kolejne lata.

8. Źródła finansowania Strategii Rozwoju

Zaplanowane do realizacji działania wskazane w Strategii, oprócz odpowiednich zasobów ludzkich i rzeczowych, muszą posiadać odpowiednie zasoby finansowe. Efektywna polityka rozwoju Gminy powinna wykorzystywać dostępne zewnętrzne środki finansowe oraz być dostosowana do możliwości budżetowych Gminy. Gmina Wielgie przystępując do realizacji danego działania w pierwszej kolejności, analizuje możliwość pozyskania zewnętrznych źródeł finansowania na ten cel, tj.

- środki pochodzące z budżetu państwa,
- środki budżetowe jednostek samorządu terytorialnego województwa, powiatu,
- fundusze europejskie dostępne w ramach Europejskiego Funduszu Rozwoju Regionalnego, Funduszu Spójności, Europejskiego Funduszu Społecznego, Inicjatyw Wspólnotowych oraz w ramach Wspólnej Polityki Rolnej,
- fundusze celowe np. Narodowego Funduszu Ochrony Środowiska i Gospodarki Wodnej czy Funduszu Sprawiedliwości,
- fundusze Europejskiego Instrumentu Odbudowy,
- inne fundusze związane z funkcjonowaniem Unii Europejskiej np. Fundusze Norweskie, fundusze EOG),
- środki sektora pozarządowego oraz środki prywatne w ramach partnerstwa publiczno – prywatnego,
- kredyty bankowe, pożyczki oraz inne instrumenty finansowe rynku kapitałowego.

Główne źródła finansowania działań oraz wkładu własnego stanowi budżet Gminy. Część działań przewidzianych w Strategii należy do zadań realizowanych w ramach bieżącej działalności Urzędu Gminy. Wobec tego środki na te działania pochodzą z dochodów własnych Gminy. Realizacja części działań zakłada również współpracę z innymi jednostkami organizacyjnymi, spółkami komunalnymi, stowarzyszeniami, pozostałymi partnerami. Współpraca ta może również opierać się na wspólnym finansowaniu działań, przekazaniu dotacji na ich realizację.

Poniżej opisano fundusze i środki zewnętrzne, które stanowią potencjalne źródła finansowania działań strategicznych.

Fundusze Europejskie na lata 2021-2027

W ramach Funduszy Europejskich na lata 2021-2027 województwo kujawsko-pomorskie otrzyma środki na działania przeznaczone na realizację inwestycji w innowację, przedsiębiorczość, cyfryzację, infrastrukturę, ochronę środowiska, energetykę, edukację i sprawy społeczne w ramach Regionalnego Programu Operacyjnego Województwa Kujawsko-Pomorskiego na lata 2021-2027.

Celem RPO Województwa Kujawsko-Pomorskiego, wykorzystującego środki z EFRR i EFS, jest zwiększenie konkurencyjności gospodarki województwa w oparciu o jego potencjał i zasoby.

Z dotacji korzystać mogą małe i średnie firmy, innowacyjne start-upy, przedsiębiorstwa z sektora turystycznego i energetycznego, jak i samorządy oraz podmioty świadczące usługi publiczne, a także organizacje pozarządowe.

W ramach Programu Rozwoju Obszarów Wiejskich wspierany jest rozwój wsi i obszarów wiejskich oraz sektor rolno-spożywczy. W perspektywie na lata 2021-2027 wyznaczono dziewięć celów w zakresie: zapewnienia rolnikom godziwych dochodów, zwiększenia konkurencyjności, poprawy pozycji rolnika w łańcuchach wartości, przyczyniania się do łagodzenia skutków zmian klimatu i przystosowywania się do nich, a także do zrównoważonej produkcji energii, wydajnego gospodarowania glebą, różnorodności biologicznej i krajobrazu rolniczego, zmian strukturalnych i wymiany pokoleń, zatrudnienia i wzrostu gospodarczego na obszarach wiejskich, zdrowia, żywności i oporność na środki przeciwdrobnoustrojowe.

Narodowy i Wojewódzki Fundusz Ochrony Środowiska i Gospodarki Wodnej

Narodowy Fundusz Ochrony Środowiska i Gospodarki Wodnej oraz Wojewódzki Fundusz Ochrony Środowiska i Gospodarki Wodnej wspierają przedsięwzięcia, w formie instrumentów zwrotnych, z zakresu ochrony środowiska, efektywności energetycznej, energii odnawialnej, ekologii, ochrony przyrody oraz zarządzania gospodarką wodną i odpadową

Rządowy Fundusz Dróg

Rządowy Fundusz Rozwoju Dróg (RFRD) stanowi kompleksowy instrument wsparcia realizacji zadań na drogach zarządzanych przez jednostki samorządu terytorialnego. Jego celem jest przyspieszenie powstawania nowoczesnej i bezpiecznej infrastruktury drogowej na szczeblu lokalnym, stanowiącej ważny element prawidłowego funkcjonowania i rozwoju gospodarki oraz przyczyniającej się do poprawy poziomu życia obywateli.

Fundusz ma również na celu poprawę bezpieczeństwa ruchu drogowego i parametrów technicznych lokalnej sieci drogowej, a także poprawę oraz zwiększenie atrakcyjności i dostępności terenów inwestycyjnych. Rozwój lokalnej infrastruktury drogowej stanowi przy tym działanie komplementarne do inicjatyw podejmowanych na szczeblu krajowym w odniesieniu do budowy systemu autostrad i dróg ekspresowych, przyczyniając się do stworzenia spójnego i zintegrowanego systemu transportowego.

Program Ministerstwa Kultury i Dziedzictwa Narodowego.

Programy Ministra Kultury i Dziedzictwa Narodowego mają na celu dofinansowanie zadań z zakresu kultury o charakterze projektowym, z wyłączeniem stałej działalności kulturalnej podmiotów. Skierowane są do instytucji kultury, organizacji pozarządowych, instytucji filmowych, szkół i uczelni wyższych, jednostek samorządu terytorialnego, podmiotów gospodarczych, kościołów i związków wyznaniowych oraz ich osób prawnych. Wyjątek stanowi jeden program – Ochrona zabytków, w ramach którego osoby fizyczne mogą również składać wniosek o wsparcie.

Fundusze norweskie i EOG 2014-2021

Mechanizm Finansowy EOG i Norweski Mechanizm Finansowy (czyli tzw. Fundusze norweskie i EOG) to forma bezzwrotnej pomocy zagranicznej przyznanej przez Islandię, Norwegię, i Lichtenstein nowym członkom UE – kilkunastu państwom Europy Środkowej i Południowej oraz krajom bałtyckim. Głównym celem Funduszy norweskich i Funduszy EOG jest przyczynianie się do zmniejszania różnic ekonomicznych i społecznych w obrębie EOG oraz wzmacnianie stosunków dwustronnych pomiędzy państwami-darczyńcami a państwem-beneficjentem.

Za koordynację wdrażania Funduszy norweskich i EOG w Polsce odpowiada Ministerstwo Inwestycji i Rozwoju.

Programy w ramach III edycji Funduszy norweskich i EOG będą wdrażane do 2024 r. Wyjątek stanowi Fundusz Współpracy Dwustronnej, który będzie wdrażany do 30 kwietnia 2025 r.

Do programów tych należą:

- Rozwój przedsiębiorczości i innowacje,
- Rozwój Lokalny,
- Badania naukowe,
- Edukacja,
- Środowisko, Energia i Zmiany Klimatu,
- Kultura,
- Zdrowie,
- Sprawiedliwość,
- Sprawy Wewnętrzne,
- Fundusz Współpracy Dwustronnej,
- Pomoc Techniczna,
- Fundusz NGO,
- Social Dialogue-Decent Work.

Krajowy Plan Odbudowy i Zwiększania Odporności (KPO)

Jest to kompleksowy program reform i projektów strategicznych. Jego celem jest wzmocnienie odporności gospodarczej i społecznej oraz budowa potencjału polskiej gospodarki na przyszłość. Powyższy Program ma odbudować kondycję gospodarki po kryzysie wywołanym pandemią COVID-19 i zapewnić jej większą odporność na przyszłe nieprzewidziane okoliczności. Środki przyznawane w ramach programu mają być przeznaczone na modernizację technologiczną, trafić do rodzimych firm oraz poprawić jakość życia Polaków i konkurencyjność naszej gospodarki.

W ramach Instrumentu na rzecz Odbudowy i Zwiększania Odporności Polska będzie miała do dyspozycji ok. 58,1 mld euro, w tym: 23,9 mld euro w formie dotacji oraz 34,2 mld euro w pożyczkach. Czas na wykorzystanie tych środków to rok 2026.

Środki muszą być przeznaczone na konkretne inwestycje, wpisujące się w kluczowe obszary dla UE: infrastruktura, transport, energia i środowisko, innowacje, cyfryzacja, zdrowie, społeczeństwo oraz spójność terytorialna.

Wobec powyższego, Plan odbudowy ma na celu zbudowanie odporności poprzez realizację projektów w następujących obszarach:

1. Odporne społeczeństwo:
 - Ochrona zdrowia.
 - Edukacja.
2. Odporne państwo:
 - Cyfryzacja usług publicznych
 - Infrastruktura i komunikacja
3. Odporna gospodarka:
 - Umiejętności.
 - Nowe technologie.
4. Odporne środowisko:
 - Budynki.
 - Energetyka.

Program Rozwoju Organizacji Obywatelskich na lata 2018 – 2027 (PROO) i Fundusz Inicjatyw Obywatelskich (FIO).

PROO to program bezpośredniego wsparcia rozwoju polskich organizacji obywatelskich. Dotacje w ramach programu będą przydzielane na rozwój instytucjonalny organizacji oraz realizację ich celów statutowych. Dotacje będzie można uzyskać zarówno na realizację wieloletniej strategii rozwoju organizacji, budowę kapitału żelaznego, ale także np. na

zaspokojenie nagłych potrzeb w sytuacjach awaryjnych. Są uruchamiane konkursy dla mediów obywatelskich, organizacji strażniczych, think tanków.

Celem FIO jest natomiast dofinansowywanie projektów mających na celu zwiększenie zaangażowania obywateli i organizacji pozarządowych w życie publiczne. Dotację można otrzymać na projekt społeczny. Zakres możliwych do zrealizowania działań obejmuje wszystkie obszary działalności pożytku publicznego. W ramach Programu wydzielone zostały cztery priorytety: „Małe Inicjatywy”, „Aktywne Społeczeństwo”, „Aktywni Obywatele”, „Silne Organizacje Pozarządowe”.

Fundusz Inwestycji Samorządowych

Fundusz Inwestycji Samorządowych zarządzany jest przez Polski Fundusz Rozwoju. Fundusz powstał z myślą o zapewnieniu kapitału niezbędnego dla realizacji inwestycji realizowanych przez jednostki samorządu terytorialnego. Fundusz oferuje kilka instrumentów finansowych: kapitał wspólnika/akcjonariusza, pożyczka wspólnika/akcjonariusza, dług podporządkowany względem finansowania bankowego. Samorządy dokonują wyboru wspólnika, jako akcjonariusza w trybie procedur konkurencyjnych. Głównym sektorami objętymi tą formą finansowania są zadania użyteczności publicznej i zadania własne jednostek samorządu terytorialnego, w tym głównie drogi, ulice, mosty, sektor wodno-kanalizacyjny, infrastruktura społeczna, gospodarka odpadami, transport zbiorowy, ciepłownictwo, ochrona zdrowia. Samorządy mogą pozyskać również środki na obiekty: infrastruktury sportowej, infrastruktury wspierającej biznes czy infrastruktury miejskiej.

Spis tabel i rysunków

Tabela 1. Analiza SWOT – Położenie i infrastruktura komunikacyjna.....	14
Tabela 2. Analiza SWOT – Demografia.....	14
Tabela 3. Analiza SWOT – Gospodarka i rynek pracy.....	14
Tabela 4. Analiza SWOT – Kultura, sport i rekreacja.....	15
Tabela 5. Analiza SWOT – Infrastruktura techniczna.....	15
Tabela 6. Analiza SWOT – Ochrona środowiska.....	16
Tabela 7. Analiza SWOT – Sfera społeczna.....	16
Tabela 8. Analiza SWOT – Pomoc społeczna.....	17
Tabela 9. Cele strategiczne i operacyjne.....	19
Tabela 10. Cel strategiczny: 1. Wzrost jakości życia mieszkańców i zapewnienie atrakcyjnego miejsca do zamieszkania.....	21
Tabela 11. Cel strategiczny 2: Rozwój sfery gospodarczej i infrastruktury technicznej.....	24
Tabela 12. Cel strategiczny 3: Ochrona środowiska oraz zrównoważony rozwój Gminy.....	26
Rysunek 1. Model struktury funkcjonalno-przestrzennej gminy Wielgie.....	29
Rysunek 2. Położenie Gminy Wielgie na tle koncepcji rozwoju przestrzeni inwestycyjnych na terenie województwa kujawsko - pomorskiego.....	33
Rysunek 3. Przebieg rozpatrywanych wariantów budowy drogi S10 na terenie gminy Wielgie (wariant nr 4 – zielony uznany został za najkorzystniejszy).....	34
Rysunek 4. Położenie Gminy Wielgie na tle obszarów wymagających rozwiązania sytuacji problemowej.....	36
Rysunek 5. Położenie Gminy Wielgie na tle obszarów negatywnej sytuacji społeczno-gospodarczej w województwie kujawsko-pomorskim.....	37
Rysunek 6. Obszary problemowe objęte interwencją na terenie gminy Wielgie.....	40
Rysunek 7. Podział zadań realizacji Strategii.....	42